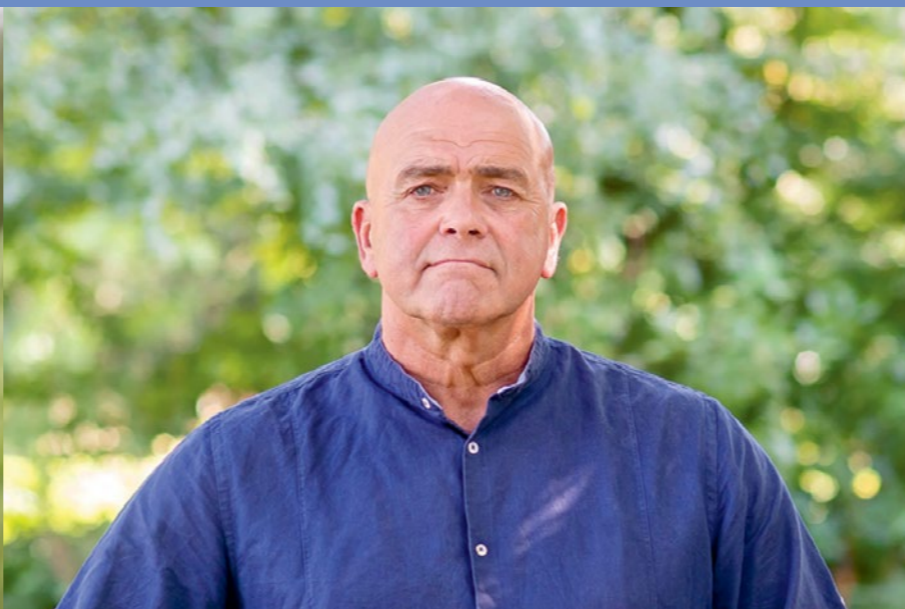


jaarverslag 2021

# een podium voor de spijsvertering



## inhoudsopgave

3	<b>hoofdstuk 1</b>	<b>voorwoord Raad van Toezicht</b>
4	<b>hoofdstuk 2</b>	<b>bestuursverslag 2021</b>
5		voorwoord directeur-bestuurder
7		het jaar 2021 in woord en beeld
8		impactroute: bewustwording en bewondering
11		impactroute: op tijd erbij
14		impactroute: samen strijden voor een betere kwaliteit van leven
18		veertig jaar MLDS
19		voortuitblik 2022
20		organisatie en bestuur
27		risicobeheersing
29		beleggingsbeleid
30		financiële resultaten
31		begroting 2022
32		bijlage: risico's en maatregelen
35	<b>hoofdstuk 3</b>	<b>jaarrekening 2021</b>
61	<b>hoofdstuk 4</b>	<b>controleverklaring</b>

Alles is zoveel mogelijk doorgegaan. Natuurlijk heeft het tweede coronajaar een flinke stempel gedrukt, ook op de Maag Lever Darm Stichting. Maar de organisatie zette zich schrap en pakte voortvarend op wat kon, ondanks continu veranderende en onzekere vooruitzichten. We zijn trots op deze vasthoudendheid, de motivatie van het hele team en wat het bereikt heeft.

Inmiddels weten we hoe 2021 verlopen is. Maar gedurende het jaar wisten we dat natuurlijk niet. Die onvoorspelbaarheid heeft het aanpassingsvermogen van de stichting getest met iedere keer weer nieuwe uitdagingen. Dit had uiteraard effect op de werkzaamheden van de MLDS. We zijn misschien wat vertraagd in de uitvoering van onze activiteiten, maar niet van onze doelstellingen afgeweken. We hebben doorgezet langs de programmalijnen die waren uitgezet. Een mooie prestatie.

Zo hebben we in 2021 dankzij gunstige financiële resultaten zelfs meer toekenningen kunnen doen dan gepland was voor dit jaar. Tegelijkertijd was de druk op de organisatie door tijdelijke onderbezetting extra hoog. Hier is adequaat op ingesprongen. De financiën zijn beter op peil gebleven dan we hadden durven hopen. De organisatie heeft meer ingezet op donaties, en is daarnaast ook goed zichtbaar geweest. Binnen verschillende belangrijke gremia, maar ook in media. Onder andere in landelijke dagbladen als AD, Trouw en Telegraaf en op televisie (NOS Jeugdjournaal). Zo heeft de MLDS een sterkere positie in het veld van goede doelen weten te veroveren.

De Raad van Toezicht is erg betrokken, heeft kritisch meegekeken en blikt tevreden terug op wat is bereikt. We gaan als raad op dezelfde voet door, maar uiteraard zien we ruimte voor verbetering. Zo willen we bijvoorbeeld meer aandacht voor de impact die de MLDS met haar inspanningen bereikt.

Helaas moeten we komend jaar afscheid gaan nemen van Hans Hendriks en Pieter Plaisier. Bij de werving van nieuwe leden wordt kritisch gekeken naar de samenstelling van de Raad van Toezicht op het gebied van competenties, diversiteit en opvolging.

Ondanks alle onzekerheid van 2021 heeft de organisatie de eerste voorbereidingen op het lustrum in 2022 ingezet. De MLDS bestaat veertig jaar. Een moment om terug te kijken op de afgelopen vier decennia, waarin veel gebeurde in ons veld. Er werden nieuwe technieken ontwikkeld, bijvoorbeeld om kijkonderzoek te kunnen doen. We werken van mijlpaal naar mijlpaal, waarvan het Bevolkingsonderzoek Darmkanker een mooi voorbeeld is. Deze focus op vroege opsporing is een belangrijke pijler in onze impactroute 'Precies op tijd'.

Natuurlijk zullen we ook trots stilstaan bij wat we zelf bereikt hebben in de afgelopen veertig jaar en bij de samenwerkingen die we zijn aangegaan om onze gezamenlijke ambities te verwezenlijken. We kijken ook vooruit, maken plannen om nog meer impact te realiseren. Voor alle mensen met een spijsverteringsaandoening. Want daar doen we het voor. Dit werk blijft een teamprestatie; het is belangrijk dat alle radertjes blijven draaien. Dat geldt ook voor de komende veertig jaar, misschien nog wel meer zelfs. We danken dan ook onze trouwe achterban van vrijwilligers, artsen, onderzoekers en alle andere samenwerkingspartners uit de grond van ons hart.

Veel lof en grote waardering voor deze organisatie, die niet op de handen is gaan zitten, maar met kracht tegen de stroom op wist te roeien.

**Jhr. mr. Joris Backer**

Voorzitter Raad van Toezicht





# bestuursverslag 2021



Onze droom: een gezonde spijsvertering voor iedereen. Het spijsverteringsstelsel verdient niet alleen aandacht, maar ook een ereplaats op het podium van de gezondheid. De spijsvertering is de bron van gezondheid en daarmee ook de poort tot preventie. Zo werken we aan een gezonder Nederland. En zo maakten we ook in 2021 het verschil.



Het tweede jaar van de pandemie legde de vinger op een zere plek: veel buikpatiënten durfden door corona niet naar buiten, omdat er, vanwege de gesloten horeca onderweg, geen toiletten beschikbaar waren. Tegelijkertijd maakte het virus eens te meer duidelijk hoe belangrijk een gezonde levensstijl is. We sprongen erop in, vroegen de aandacht en streden mee. Met de Toiletalliantie realiseerden we meer openbare toiletten. We ontvingen bovendien een extra toekenning van de PostcodeLoterij om samen met Natuurmonumenten toiletten in de natuur te plaatsen. En met de Alliantie Voeding voor de Gezonde Generatie zetten we concrete stappen om ons eten gezonder te maken. En dat zetten we dit jaar door. Dankzij de aanhoudende steun van onze donateurs kunnen we onderzoek blijven doen om spijsverteringsziekten vroeger op te sporen en diverse zorgprojecten voor buikpatiënten te financieren. Zo wordt steeds meer zichtbaar hoe cruciaal de rol van het spijsverteringsstelsel is. Bij iedereen, ziek of gezond.

### **Impact op het hele spijsverteringsstelsel en alle betrokken organen**

We zien een flinke groep mensen met leververvetting, en deze groep groeit snel. Dat tij willen we keren, dus de lever zetten wij in de schijnwerpers. We zijn gestart met de ontwikkeling van een routekaart om de problematiek van niet-alcoholische leververvetting het hoofd te bieden. Dat doen we, als altijd, liever niet alleen, maar samen met de Nederlandse Vereniging voor Hepatologie, de NVMDL-hepatologie en de Nederlandse Leverpatiënten Vereniging. Met een subsidie voor onderzoek naar aminozuren in de ontlasting hopen we darmkanker binnenkort sneller en nauwkeuriger op te kunnen sporen.

Daarnaast is er natuurlijk onverminderd aandacht voor slokdarm- en alvleesklierkanker (via onze betrokkenheid bij het Deltaplan Alvleesklierkanker), coeliakie, IBD en PDS. Een bijzondere nieuwe plek op het podium is voor het microbioom. Vanuit de wetenschap dat in de spijsvertering ook aandoeningen in andere delen van het lichaam ontstaan, brengen we met ParkinsonNL het onderzoek naar de verbinding tussen hersenen en darmen een stap verder.

### Samenwerkende radertjes

Om de spijsvertering de positie te geven die ze verdient, werken we zoveel mogelijk samen. Elk radertje is even belangrijk: MDL-patiënten, hun naasten, donateurs, artsen en wetenschappers. Ter gelegenheid van ons veertigjarig bestaan organiseerden we speciaal voor onze stakeholders een 'live' webinar vanuit Micropia. Hier gingen we in gesprek met gezaghebbende wetenschappers over het belang van de spijsvertering als poort tot preventie. Ook interviewden we MDL-artsen over hoe het denken over de spijsvertering is veranderd in de veertig jaar dat we bestaan.

### Koers houden

Ook in 2021 hadden we te maken met de grilligheid van het coronavirus. Als organisatie tastten we continu af wat we wel en niet door konden laten gaan. Het was een extra appèl op onze wendbaarheid en flexibiliteit, om in constant veranderende omstandigheden te blijven werken aan onze impact. Het is knap hoe het team met al deze uitdagingen toch goed koers heeft weten te houden en ondanks alle onzekerheden en uitdagingen gestaag verder heeft gebouwd aan de drie impactroutes. Dat is iets om trots op te zijn.

### Bernique Tool

Directeur-bestuurder Maag Lever Darm Stichting



Een gezonde spijsvertering voor iedereen, dat is onze droom. Twee miljoen Nederlanders kampen dagelijks met schaamte, angst of onmacht door spijsverteringsaandoeningen. Voor hen werken wij aan oplossingen. Dat doen we samen met artsen, onderzoekers, wetenschappers, patiënten en hun naasten, donateurs en vrijwilligers.



“Alle ziekten ontstaan in darmen”, zei Hippocrates, grondlegger van de geneeskunde, al meer dan tweeduizend jaar geleden. Daarbij is een hoofdrol weggelegd voor de bacteriën in onze darmen, ofwel ons microbioom. We moeten onze spijsvertering dus niet voor lief nemen en inzien dat beginnen met goed voor het spijsverteringsstelsel te zorgen misschien wel dé poort tot preventie is. Tegelijkertijd is de spijsvertering helaas hofleverancier van veel ziekten, zoals MDL-ziekten, maar ook hersenaandoeningen, stofwisselingsziekten en auto-immuunziekten.

Steeds meer leggen we de nadruk op de spijsvertering en het microbioom en vanuit die kennis willen we mensen aanzetten om gezonder te gaan leven. Die spijsvertering is een maatschappelijk onderwerp. Neem bijvoorbeeld de invloed van voeding op welzijn en gezondheid en het enorme taboe dat er nog rondom spijsverteringsklachten hangt. Om die reden werken wij gericht aan impact. We vergroten het bewustzijn rond de spijsvertering, zetten in op beleidsbeïnvloeding en werken intensief samen met patiëntenverenigingen en het medisch (MDL) veld. En dat vertalen we in concrete acties. Via onze drie impactroutes maken we het verschil:

- > Bewustwording en bewondering (doelgroep: heel Nederland!)
- > Op tijd erbij (doelgroep: risicogroepen)
- > Samen strijden voor een betere kwaliteit van leven (doelgroep: (chronische) patiënten en naasten)

### Impactroute: bewustwording en bewondering

Je spijsvertering is van levensbelang. Maar nog lang niet iedereen begrijpt hoe de spijsvertering voor je werkt en wat ze voor je kan betekenen. Je spijsvertering hangt samen met ziekte en gezondheid: ze is de bron van je afweersysteem en werkt samen met je brein. We willen dat iedereen de kracht van de spijsvertering leert kennen als bron van gezondheid. In deze route bieden we informatie en instrumenten die ervoor zorgen dat mensen grip krijgen op hun spijsvertering.

Impactdoel: 25% van de Nederlanders ziet in 2023 de spijsvertering als bron van gezondheid en ziekte en weet hoe zij er grip op moeten krijgen.

### Communicatie & Voorlichting

De Maag Lever Darm Stichting wil een baken zijn op het gebied van de spijsvertering. In 2020 zetten we grip op je spijsvertering centraal: hoe houd je zelf de regie? Door het belang van een gezonde leefstijl te promoten en mensen instrumenten te geven om gezond te leven, kunnen zij grip houden op hun eigen gezondheid. Eind 2021 hebben we voorbereidingen getroffen voor het veertigjarig bestaan van de MLDS. Het microbiom (onze darmflora) speelt daarbij een centrale rol.

Via onze communicatie informeren we mensen over de spijsvertering en motiveren we ze om gezonde keuzes te maken. Via de allianties Gezonde Voeding en Alcoholpreventie voor de Gezonde Generatie proberen we jongeren bewust te maken van de impact van hun leefstijlkeuzes. Via lobby proberen we ook politieke partijen te bewegen om voedsel gezonder te maken, gezond eten te stimuleren en ongezond eten te ontmoedigen.

### Kennis & Innovatie

Na de eerste verkenningen in 2020, zetten we in 2021 belangrijke stappen in een landelijke aanpak rondom het microbiom. Als mede-initiatiefnemers van de allianties Gezonde Voeding en Alcoholpreventie zetten we ons daarnaast in voor een gezonde jeugd. Een belangrijk deel van onze inzet is daarom verbonden aan het programma Gezonde Generatie 2040 van de samenwerkende gezondheidsfondsen.

### Fondsenwerving

Eind 2021 zijn we steviger gaan inzetten op samenwerking met commerciële partijen die onze missie delen, zoals food retailers, om zo de handen ineen te slaan bij het creëren van bewustwording over een gezonde spijsvertering. Alle partnerschappen die we aangaan moeten passen in onze samenwerkingsvisie.



### Focusthema's in deze route

#### Gezonde voedselomgeving

Met het project 'Gezonde voedselomgeving' wil de MLDS het makkelijker maken om onbewerkte, vezelrijke voeding te eten. Dit doen we met partnerships, gerichte acties en lobbyactiviteiten. Zo werkten we dit jaar samen met het Nationaal Actieplan Groente en Fruit aan de campagne 'Geef kleur door'. Met deze campagne vergrootten we het bewustzijn over de belangrijke rol van groenten en fruit. Daarvoor werd onder andere 'de eerste eetbare bushalte ter wereld' geopend, die de aandacht trok van veel media.



#### Alliantie Voeding voor de Gezonde Generatie

De MLDS vormt samen met de Hartstichting, het Diabetes Fonds en de Nierstichting het hart van de Alliantie Voeding voor de Gezonde Generatie. In 2021 initieerden we samen een draagvlakonderzoek. Wat blijkt? Nederlanders zijn in grote meerderheid voorstander van het invoeren van politieke maatregelen om gezond eten makkelijker te maken. Driekwart is voor een suikertaks op frisdrank en bindende afspraken met de voedselindustrie om minder zout, suiker en verzadigd vet in voeding te verwerken. Dit hielp in een politieke netwerkcampagne om deze maatregelen in het regeerakkoord te krijgen:

- › Via een publiekspetitie verzamelden we ruim 16.000 handtekeningen, die we tijdens een actie in Den Haag aanboden aan de Tweede Kamerleden met preventie in hun pakket.
- › We organiseerden twee werkbezoeken voor de woordvoerders volksgezondheid van VVD en D66.
- › De informateur en de coalitieonderhandelaars ontvingen brieven over de focuspunten van de Alliantie voor in het regeerakkoord.
- › We voerden actie via social media.
- › De campagne 'Tijd voor gezonde voeding' werd ondersteund door meer dan 65 organisaties, gemeenten, wethouders en wetenschappers.
- › De start leverde een mooi artikel op de voorpagina van Trouw op.



De campagne had succes: het nieuwe kabinet wil meer aandacht geven aan een gezonde leefstijl van jongs af aan, wil de doelen van het Nationaal Preventieakkoord doorzetten (naar een gezonde generatie in 2040), gaat bindende afspraken maken met de industrie over gezondere voedingsmiddelen, wil de belasting op suikerhoudende dranken verhogen en wil de BTW op groente en fruit naar 0% terugbrengen. Stuk voor stuk veelbelovende maatregelen, waarbij de Alliantie Voeding voor de Gezonde Generatie de uitwerking nauwgezet zal monitoren.

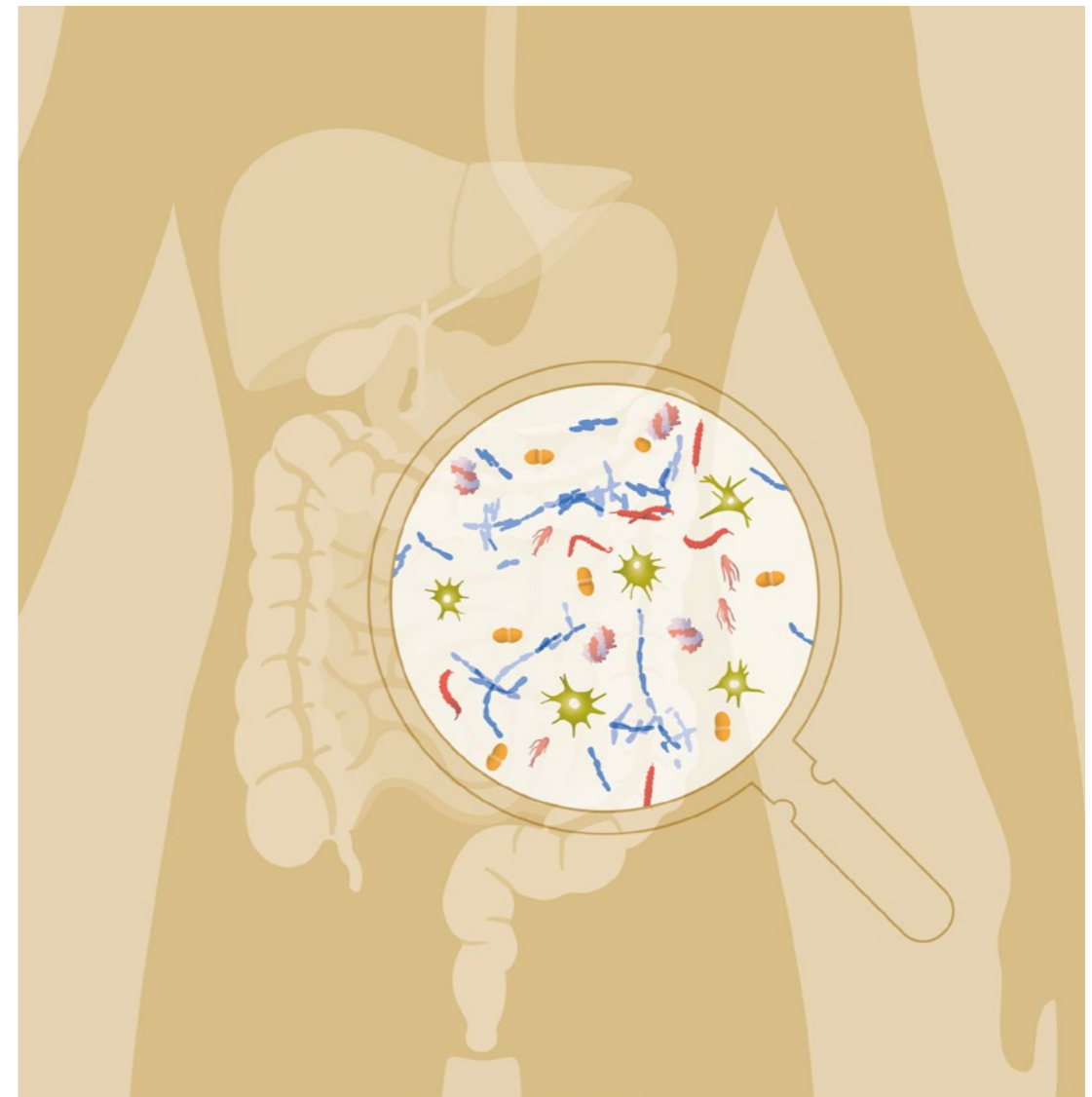
### Alliantie Alcoholpreventie voor de Gezonde Generatie

Samen met KWF Kankerbestrijding vormt de MLDS de Alliantie Alcohol-Preventie voor de Gezonde Generatie. Deze Alliantie maakt zich sterk voor een gezonde generatie door zich in te zetten voor een samenleving waarin het voor jongeren makkelijk en normaal is om geen alcohol te drinken in een omgeving die hen daarbij ondersteunt. In 2021 bouwden we een stevig fundament voor de alliantie, met de nadruk op strategie- en planontwikkeling. Tegelijkertijd zijn er mooie stappen gezet in de verbinding met stakeholders. Zo schuift de alliantie sinds april 2021 aan bij de tafel 'Problematisch alcoholgebruik' (onderdeel van het Nationaal Preventie Akkoord). Maar ook is er intensief contact met het Trimbos-instituut (het onafhankelijke kennisinstituut voor onder meer alcohol) en met de MDL-artsen, onder meer via een talkshow tijdens de Digestive Disease Days, een wetenschappelijk congres waar spijsverteringsziekten centraal staan.

### Microbioom

Het microbioom moet beter op de kaart. Daarom zijn er op bestuurlijk niveau met academische leiders van Wageningen University & Research en Rijksuniversiteit Groningen gesprekken gevoerd over versterking van microbioomonderzoek. Dit heeft geleid tot het voornemen om een samenwerkingsverband op te zetten om wetenschappelijk onderzoek op dit vlak in Nederland te stimuleren. In aansluiting daarop hebben we vooraanstaande microbioomexperts in Nederland bijeengebracht. Samen besloten we over de

punten waar dit onderzoek zich de komende jaren op moet richten om zoveel mogelijk impact te bereiken. Daarnaast bereiden we een citizen science-onderzoek voor, waarin we burgers betrekken bij het onderzoek naar hun eigen microbioom.



### Impactroute: Op tijd erbij

Helaas kennen veel ziekten hun start in het spijsverteringsstelsel. Dagelijks sterven er mensen aan spijsverteringsziekten. Sommige ziekten hadden voorkomen of genezen kunnen worden wanneer de diagnose eerder was gesteld. Wij kunnen helpen de ziekte in de kiem te smoren, door mensen bewust te maken van het belang van vroege opsporing. Maar bovenal door onderzoek te financieren dat helpt om te komen tot snelle, niet belastende opsporingsmethoden. In deze route helpt de MLDS als de grip wegglijpt, of als er snel grip nodig is. Dat maken we mogelijk door onderzoek, voorlichting en met toegankelijke instrumenten voor vroege opsporing. Dat doen we door vroegdiagnostiek mogelijk te maken. Met onderzoeksbudget voor medici, met informatie en hulpmiddelen voor de risicogroepen en patiënten.

Impactdoel: 100% van de mensen met spijsverteringsproblemen heeft in 2030 toegang tot snelle en slimme vroegdiagnostiek, 50% benut deze waar nodig. Daarmee worden ziekten sneller opgespoord en voorkomen we dat levens schadigen.

### Communicatie & Voorlichting

Tijdens de wereldwijde darmkankermaand maart 2021 hebben we via de media aandacht gevraagd voor het belang van vroege opsporing van darmkanker. Via het bevolkingsonderzoek darmkanker én door mensen alert te maken op de alarmsignalen van deze ziekte. Daarnaast brachten we toekenningen van subsidies voor onderzoek naar vroege opsporing van spijsverteringsziekten en onderzoeksresultaten onder de aandacht van de pers.

### Kennis & Innovatie

Om onze impact bij de vroege opsporing van spijsverteringsziekten te maximaliseren, richten we ons op vier thema's: vroege opsporing van darmkanker, slokdarmkanker, leververvetting en onbegrepen spijsverteringsklachten en -ziekten. Op elke van deze thema's financieren we onderzoek. Daarmee brengen we bijvoorbeeld de toepassing kunstmatige intelligentie bij het stellen van een diagnose dichterbij. In 2021 zetten we onze lobby voort om de leeftijdsgrens voor deelname aan het bevolkingsonderzoek darmkanker te verlagen van 55 naar 50 jaar om zo nog meer levens te kunnen redden.

### Fondsenwerving

Het donateursprogramma heeft op de thema's in deze impactroute mooie resultaten behaald. In de donateursmailings werd aandacht besteed aan de vroege opsporing van darmkanker, leververvetting, slokdarmkanker en darmziekten bij jonge kinderen.



### Focusthema's in deze route

#### Leververvetting

Eind 2021 kende de MLDS een subsidie toe om een NAFLD-consortium (Non-Alcoholic Fatty Liver Disease) op te richten. Zo kan onderzoek naar stadia van niet alcoholische leververvetting worden gedaan en kunnen behandelopties worden verbeterd. Er is een onderzoeker aangesteld om dit consortium in goede banen te leiden. Daarnaast is vanuit de samenwerking op leververvetting (met de Nederlandse Vereniging van Maag-Darm-Leverartsen (NVMDL), de Nederlandse Vereniging voor Hepatologie (NVH) en de Nederlandse Leverpatiëntenvereniging (NLV)) toenadering gezocht met het Nederlands Huisartsen Genootschap (NHG). Nu is er een hoogleraar huisartsengeneeskunde aangesloten in de samenwerking, zodat we leververvetting ook in de eerstelijnszorg hoger op de agenda kunnen krijgen. Eind 2021 kenden we een subsidie toe aan een project dat als doel heeft om het zorgpad voor patiënten met leververvetting beter in te richten. Hierdoor zal een beter handelingsperspectief ontstaan voor de risicogroepen.



#### Darmkanker

Het bevolkingsonderzoek darmkanker is in Nederland erg succesvol en levert een belangrijke bijdrage aan de vroegdiagnostiek van darmkanker. We willen de sterfte aan darmkanker verder terugdringen via vroege opsporing. Daarom zetten we ons in voor slimmere screening op (voorlopers van) darmkanker via het bevolkingsonderzoek, slimmere selectie van mensen met een hoger risico op darmkanker en slimmere inzet van technieken voor vroegdiagnostiek die minder belastend zijn voor de patiënt. In 2021 kenden we via de subsidielijn 'Right on Time' een subsidie toe aan onderzoek dat gericht is op het sneller en nauwkeuriger opsporen van darmkanker via een test die aminozuren in de ontlasting opspoort. In maart (darmkankermaand) hebben we aandacht gevraagd voor het belang van deelname aan het bevolkingsonderzoek. Deze boodschap werd gesteund door voormalig bestuursvoorzitter Erasmus MC en MDL-arts Ernst Kuipers en ex-patiënt André van Duin gaf aan dat het belangrijk is om zelf alert te zijn op signalen. In het najaar startte de evaluatie van alle bevolkingsonderzoeken door de Tweede Kamer. In dit kader nam de MLDS in januari 2022 deel aan een hoorzitting van de Gezondheidsraad.



### Onbegrepen spijsverteringsziekten/-klachten

De MLDS investeert in mogelijkheden om onbegrepen spijsverteringsklachten sneller te diagnosticeren en klachten te onderscheiden van klachten horende bij bijvoorbeeld darmontstekingsziekten, Prikkelbare Darm Syndroom en spijsverteringskankers. In 2021 kenden we twee subsidies toe voor onderzoeken op dit terrein. Het eerste onderzoek is gericht op het vroegtijdig opsporen van chronisch zuurstofgebrek in de darmen, dat voor ernstige pijn in de bovenbuik leidt. Het tweede onderzoek heeft als doel om bij mensen met pijn in de bovenbuik sneller de juiste diagnose te kunnen stellen en ze aan de hand van een gepersonaliseerde keuzehulp beter te informeren over de mogelijke oorzaak en behandeling van de pijn.

### Slokdarmkanker

Dit jaar brachten we de recente ontwikkelingen op het gebied van slokdarmkanker in beeld. Op basis van literatuur, interviews met experts en media-analyses hebben we de recente ontwikkelingen op het gebied van risicogroepen, screeningsmogelijkheden en uitwendige - en daardoor minder belastende - opsporingstechnieken in beeld gebracht. Het resulterende advies uit deze analyse gebruiken we als leidraad voor de komende jaren. Ook verliepen de onderzoeken voor nieuwe vroegdiagnostische tools (eNOSE, kunstmatige intelligentie) voorspoedig.



### Impactroute: Samen strijden voor een betere kwaliteit van leven

We verbeteren zorgtrajecten en maken wetenschappelijke projecten mogelijk die gericht zijn op een betere kwaliteit van leven van patiënten. Dat doen we niet alleen, maar samen met artsen, onderzoekers, patiënten, hun familie en vrienden, met donateurs en vrijwilligers. In deze route krijgen we samen grip op spijsvertering: we zamelen geld in dat de medische wereld nodig heeft om grip te krijgen, we geven patiënten informatie en wijzen hen de weg in de zorg en we komen op voor mensen die de grip even kwijt zijn.

Impactdoel: We vinden het belangrijk dat patiënten onze impact herkennen en streven er daarom naar dat 75% van de mensen met spijsverteringsziekten in de MLDS een medestrijder, ervaart daardoor grip en steun op het eigen unieke ziekteproces en een betere kwaliteit van leven.

### Communicatie & Voorlichting

Taboes over spijsverteringsziekten bestaan nog volop in Nederland. Ruim veertig procent van de mensen met een spijsverteringsziekte heeft het gevoel dat er een taboe of stigma rust op hun aandoening, blijkt uit onderzoek. Die taboes en stigma's hebben invloed op het dagelijks leven van de patiënt. Samen met patiëntenorganisaties proberen we deze onderwerpen bespreekbaar te maken. Daarvoor brengen we de achterban in actie en delen we verhalen van patiënten.

### Kennis & Innovatie

In onze doelbesteding legden we dit jaar de focus op zorgtrajecten, kwaliteit van leven en patiënt empowerment. Hierin bouwden we samenwerkingen op vanuit de driehoek patiënt-medisch veld-maatschappelijke veld. Zo kunnen we samen met patiënten zelf en zorgverleners de kwaliteit van onderzoek verbeteren, projecten opzetten waar patiënten het meeste baat bij hebben en zorgen voor vertaling van onderzoeksresultaten naar de praktijk. We financierden onderzoek op het gebied van darmontstekingsziekten, leververvetting, darmfalen bij kinderen en maagklachten. Alles met name gericht op het stimuleren van een gezonde leefstijl via gezonde voeding en beweging.

### Fondsenwerving

De impact van corona was ook in 2021 voelbaar. De huis-aan-huis-collecte ging door, maar bracht als gevolg van de pandemie minder vrijwilligers op de been. Daarom werd ook dit jaar de QR-collectebus ingezet en werden online collectebussen aangemaakt. De jaarlijkse Zuiderzee Klassieker werd weer vanaf een centrale locatie in Amersfoort gestart, maar wel kleinschaliger opgezet om ervoor te zorgen dat deelnemers en vrijwilligers anderhalve meter afstand van elkaar konden houden. Het Deltaplan Alvleesklierkanker zette een mooie eerste editie neer van de Deltaplan Challenge, een wandel, hardloop- en fietsevenement, dat op Ameland werd georganiseerd. Een aantal evenementen kon als gevolg van corona niet doorgaan. Daar staat tegenover dat onze achterban wederom prachtige acties heeft opgezet om fondsen te werven voor de MLDS op momenten dat de coronamaatregelen dit toelieten.

### Focusthema's in deze route

#### Coeliakie

Samen met de Nederlandse Coeliakie Vereniging (NCV) startten we dit jaar met de fondsenwervende campagne 'Grip op coeliakie'. We willen coeliakie in de toekomst voorkomen en betere behandelingen op maat mogelijk maken. Daarom stuurden we een fondsenwervende mailing naar de leden van de NCV, organiseerden we twee keer een bakactie en organiseerden velen door het jaar heen verschillende eigen acties. In totaal hebben meer dan drieduizend mensen gedoneerd naar aanleiding van deze acties.



#### IBD (Inflammatory Bowel diseases)

Samen met het Initiative on Crohn and Colitis (ICC), Verpleegkundigen & Verzorgenden Nederland Maag Darm Lever (V&VN), de Nederlandse Vereniging van Maag-Darm-Leverartsen (NVMDL) en patiëntenvereniging Crohn & Colitis

Nederland (C&CNL) ontwikkelden we dit jaar een nieuwe structuur. Zo kunnen we jaarlijks een toekenning doen aan een belangrijk onderzoeksproject op één van de drie gekozen thema's:

- > Voeding.
- > Vermoeidheid. We hebben een toekenning gedaan aan een onderzoek naar de behandeling van de veelvoorkomende vermoeidheid bij een groot deel van de IBD patiënten. Momenteel bestaat hier nog geen behandeling voor.
- > Gepersonaliseerde Zorg. We kenden een subsidie toe aan onderhoud en uitbreiding van onderzoekslijnen en een studiecentrum. Zo willen we ervoor zorgen dat onderzoek efficiënter kan worden uitgevoerd en uitkomsten op maat sneller in de klinische praktijk terecht kunnen komen.

Daarnaast haalden we mooie bedragen op voor dit project: door een IBD-peloton bij de Zuiderzee Klassieker en via een mailing naar de achterbannen van de MLDS en patiëntenvereniging C&CNL.

#### Prikkelbare darm syndroom (PDS)

Begin 2021 organiseerden we een overleg om de nieuwe werkdoelen voor de komende jaren op te stellen. Daarbij zijn naast de MLDS de PDS Belangenorganisatie (PDSB), de NVMDL en verschillende experts uit het werkveld aangeschoven. We besloten te focussen op drie kernthema's:

- > Patiënten meer grip op hun PDS laten krijgen
- > Wetenschappelijke onderzoeken stimuleren
- > Meer begrip en erkenning

We willen graag het patiënten perspectief sterk mee laten wegen. Daarom hebben we aan het einde van het jaar een enquête aan PDS-patiënten voorgelegd om hun behoeften te peilen. Uit de resultaten van het overleg met de experts en de patiënten enquête gaan we nieuwe projecten opzetten.

### Samenwerkingen binnen deze impactroute

#### Toiletalliantie

Dit jaar ontwikkelden we een gezamenlijke communicatielijn vanuit alle alliantiepartners #iederewctelt, met een eigen Twitteraccount, een nieuw logo, ambassadeur (Catherine Keyl) en website. Naast veel aandacht in het lokale nieuws verschenen we vaker in het landelijke nieuws. In onze lobby hebben we ingezet op de kabinetsformatie en in de lokale lobby richtten we ons op zowel de aankomende gemeenteraadsverkiezingen, als op de gemeenten die nog niets rondom toiletten doen.

Door de coronacrisis was er extra overlast door wildplassen en -poepen in natuurgebieden. Daarom hebben we de keuze gemaakt om naast onze lokale lobby ook de provinciale lobby aan te sterken. Om dit te versnellen organiseerden we een speciaal Toiletsymposium voor provincies en beheerders van natuur- en recreatiegebieden. Daar presenteerden we onze whitepaper, met nieuwe natuurtoilettenormen. Met de door de Postcode Loterij gehonoreerde aanvraag 'When Nature Calls' kunnen we hier in 2022 zelf ook het verschil maken.

We versterkten onze bestaande samenwerkingen. Zo zetten we de eerste stappen voor een gezamenlijke actie vanuit de alliantiepartners. We intensiveerden de samenwerking met Hoge Nood en het jaarlijkse Toiletsymposium was een groot succes, met veel externe sprekers.





### Deltaplan Alvleesklierkanker

Met het Deltaplan Alvleesklierkanker maken we hoop mogelijk voor alvleesklierkankerpatiënten. De missie is om wetenschappelijk onderzoek op het gebied van Alvleesklierkanker te versnellen om zo de beste behandeling voor iedereen zo snel mogelijk beschikbaar te kunnen maken, betere kwaliteit van leven te bieden voor patiënten en doorbraken voor betere overleving te realiseren. Met deze samenwerking werken we met internationale connecties, over de grenzen van ziekenhuizen heen op landelijke schaal aan oplossingen.

Het Deltaplan kende dit jaar een mooie groei. Zo hielden we de eerste editie van de Deltaplan Challenge op Ameland: meer dan honderd patiënten, nabestaanden, artsen en onderzoekers liepen hard, fietsten en wandelden om geld op te halen voor meer onderzoek naar alvleesklierkanker. Daarnaast waren er verschillende grote acties gedurende het jaar, zoals een roei-, fiets- en hardloop actie. En op Wereld Alvleesklierkanker Dag (18 november) vroegen we aandacht voor de ziekte via lichtprojecties op gebouwen in Nederland.

We ontvingen een donatie van het Piet Poortman fonds (€900.000 voor vijf jaar). Hiermee zijn twee nieuwe onderzoeken gestart:

- › RADAR PANC is een onderzoek naar de optimale follow-up om terugkeer van de ziekte vroegtijdig te kunnen ontdekken en behandelen.
- › PREOPANC 4 is een landelijk implementatieprogramma van hoogwaardige chirurgie voor lokaal gevorderde alvleesklierkanker. Door deze nieuwe techniek kunnen patiënten alsnog geopereerd worden. Dit verhoogt de overlevingskans.



23 december 2021 markeerde de veertigste verjaardag van de Maag Lever Darm Stichting. Het liefst zouden we onszelf wegens succes opheffen. Maar helaas, zo ver is het nog lang niet; twee miljoen Nederlanders kampen met problemen aan hun spijsverteringsstelsel. Naast wetenschappelijk onderzoek wordt de spijsvertering steeds meer een maatschappelijk onderwerp. Daarom werken we gericht aan impact; we vergroten het bewustzijn van de Nederlander, zetten in op beleidsbeïnvloeding en werken samen met patiëntenverenigingen en het medisch veld.

Veertig jaar geleden was de spijsvertering nog geen afzonderlijk vakgebied. Door nieuwe technieken, zoals endoscopie, konden artsen voor het eerst naar binnen kijken. Later werden zelfs kijkoperaties mogelijk, en nog veel later startte het Bevolkingsonderzoek Darmkanker. Dit alles verbeterde de kwaliteit van leven van MDL-patiënten enorm, en redde levens. We blijven zoeken naar manieren om nóg slimmer te screenen, ook voor andere spijsverteringsziekten.

### **Nog zoveel te doen**

Naast wetenschappelijk onderzoek zien we inmiddels ook andere oplossingen om het verschil te maken. De organen waar we ons mee bezig houden – de slokdarm, maag, lever, alvleesklier en darmen – zitten in de medische hoek, maar in zijn geheel is de spijsvertering een maatschappelijk onderwerp. Neem de invloed van voeding op welzijn en gezondheid en het enorme taboe dat er nog rondom spijsverteringsklachten hangt. Daarom trekken we het tegenwoordig breder: we vergroten het bewustzijn rond de spijsvertering, zetten in op beleidsbeïnvloeding en werken intensief samen met patiëntenverenigingen en het medisch (MDL) veld.

### **Niet alleen MDL-ziekten**

De laatste jaren zagen we een groeiende aandacht voor de werking van het darmmicrobioom en hoe deze samenhangt met gezondheid en ziektelast. Steeds meer werd duidelijk over de werking van deze bacteriën, en we konden dit orgaan tot in detail in kaart brengen. Een grote zorg die daarbij ontstond, is dat de conditie van het microbioom de laatste decennia bij grote groepen mensen achteruitgaat. En die achteruitgang neemt toe als we niet ingrijpen. Gelukkig biedt het microbioom ook prachtige kansen voor gezondheidswinst, preventie, vroege opsporing, behandeling van ziektes en verbetering van de kwaliteit van leven. Kortom: de spijsvertering is de bron is van gezondheid én ziekte. En dan gaat het niet alleen over spijsverteringsziekten, maar ook over hersenaandoeningen, stofwisselingsziekten en auto-immuunziekten. Als we dit erkennen, zal dat van grote betekenis zijn in het omlaag brengen van de ziektelast en de zorgkosten, terwijl we aan gezonde levensjaren winnen.

### **Wat de toekomst brengt**

Op het gebied van onderzoek komt steeds meer de focus te liggen op vroege opsporing en preventie. We verwachten een aantal doorbraken in testmethodes, door bijvoorbeeld beter, slimmer en minder invasief en belastend te kunnen testen. Ook zetten we in op het verbeteren van de kwaliteit van leven van (chronische) MDL-patiënten. Bijvoorbeeld op het gebied van kwalitatieve (onder-)voeding en gepersonaliseerde behandeling. Daarnaast verwachten we de komende tien tot twintig jaar veel wetenschappelijke inzichten op het gebied van leefstijlgeneeskunde; wat is de link tussen voeding en het ontstaan van ziekten en behandelen van klachten? Hopelijk kunnen we dat, net als nu, blijven vertalen naar toepasbare interventies. Zodat zowel patiënten als niet-patiënten er daadwerkelijk wat aan hebben.

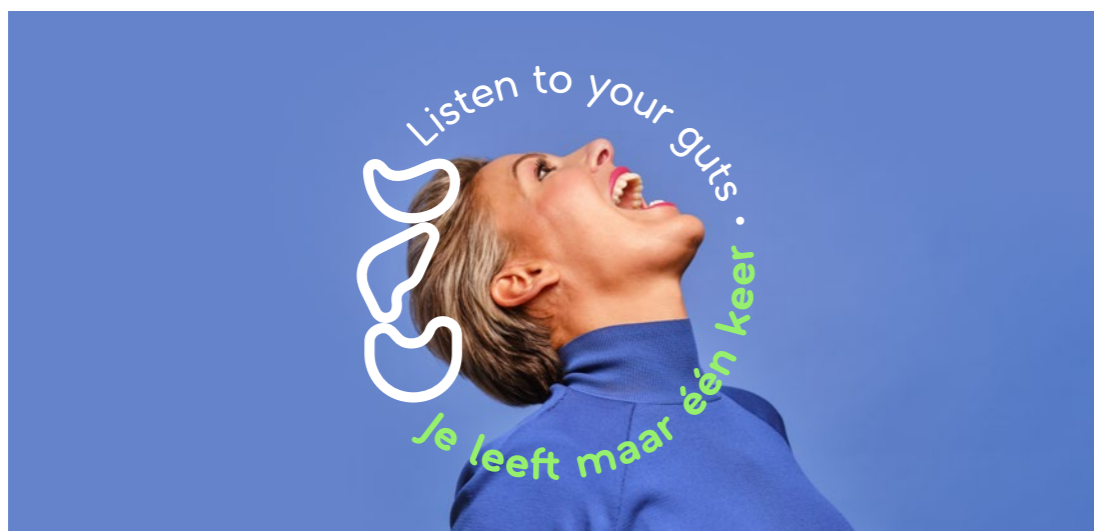
Zouden we onszelf dan over veertig jaar op kunnen heffen?  
Laten we het hopen.

We geven steeds meer invulling aan onze impactroutes, ook het komende jaar. We lanceren onze nieuwe, stoere campagne, de landelijke samenwerking op het microbiom krijgt vorm en we hopen onze plannen voor acties en events uit te kunnen voeren, zonder al te veel beperkingen door corona.

We kijken ernaar uit om vol energie alle acties en evenementen weer uit te gaan voeren en daar onze achterban weer echt te ontmoeten. Het hoogtepunt van 2022 ligt rond de zomermaanden; de campagne is dan vol op stoom, we organiseren een collecte rondom het spijsverteringsstelsel en we organiseren een groot stakeholderevenement in diezelfde periode in Artis, vanuit het nieuwe merkconcept.

### Listen to your guts

Listen to your guts, je leeft maar één keer. Met deze bewustwordingscampagne roepen we vanaf 2022 op tot meer aandacht voor de spijsvertering.



We laten zien dat de spijsvertering mensen alles over hun gezondheid vertelt en we maken duidelijk dat er veel donaties nodig zijn om het spijsverteringsstelsel en spijsverteringsziekten nog beter te doorgronden. Deze campagne-insteek is stoerder dan voorheen. We onderdrukten onze neiging om genuanceerd alles uit te willen leggen, maar kozen voor een oerkreet: listen to your guts. Daarnaast willen we een challenge voorbereiden, die mensen aanzet om vanuit meer kennis en bewustwording rond het microbiom gezonder te gaan leven. En samen met andere gezondheidsfondsen werken we binnen het programma Gezonde Generatie verder aan een gezonde voedselomgeving.

### De kracht van het microbiom

Nederland is wereldwijd één van de koplopers op het gebied van microbiom-onderzoek. Samen met sterke kernpartners de Rijksuniversiteit van Groningen, de Wageningen Universiteit & Research en onderzoekers van andere Nederlandse medische instellingen gaan we aan de slag met vraagstukken om tot concrete oplossingen voor de gezondheid van Nederlanders in het algemeen en patiënten in het bijzonder te komen. Ook werken we met Artis Micropia aan een citizen science onderzoek naar het effect van vezelinname op het microbiom.

### Leve de collectant, vrijwilliger en donateur

Voor het vergroten van onze impact is veel geld nodig. We zoeken continu naar nieuwe wegen om onze donateurs te bereiken. Het blijft ieder jaar weer bijzonder dat een grote groep vrijwilligers (organisatoren en collectanten) voor ons op pad gaat tijdens de collecte. Aan alle medestrijders voor een gezonde spijsvertering; wat fantastisch dat jullie ook komend jaar weer langs de deuren gaan, om mensen te overtuigen van het belang van ons werk. Zonder jullie zouden we niet zijn waar we nu staan.

De Maag Lever Darm Stichting is een fondsenwervende organisatie, een zogeheten gezondheidsfonds, en is aangesloten bij Samenwerkende Gezondheidsfondsen (SGF) en Goede Doelen Nederland. De stichting is bij de Kamer van Koophandel ingeschreven onder nummer 41010169 en staat onder leiding van een directeur-bestuurder. Een Raad van Toezicht, bestaande uit zeven leden, vormt het toezicht op de stichting.



### Vrijwilligers

Jaarlijks zetten ongeveer 12.000 mensen zich geheel belangeloos in voor de Maag Lever Darm Stichting. Er gingen ook in 2021 ruim 5000 collectanten voor de MLDS op pad. Driekwart van hen collecteerde met de collectebus. De overige collectanten maakten (ook) gebruik van de online collectebus en/of WhatsApp. Daarnaast zijn er enkele vrijwilligers die op ons kantoor ondersteuning bieden, bij verschillende teams en projecten. Ook de 23 leden van onze Wetenschappelijke Adviesraad en de zeven leden van onze Maatschappelijke Adviesraad werken op vrijwillige basis, net als de zeven leden van onze Raad van Toezicht.

De vrijwilligers krijgen eventuele kosten die zij daarbij maken vergoed. Elke vrijwilliger heeft een vast aanspreekpunt binnen de MLDS. We vinden het belangrijk om persoonlijk contact met onze vrijwilligers te onderhouden. Zo kunnen we de wederzijdse verwachtingen goed op elkaar afstemmen en maken we direct duidelijk dat hun inzet van grote toegevoegde waarde is voor ons.

In 2021 moesten de jaarlijkse collecte en andere fondsenwervende activiteiten als gevolg van corona opnieuw in aangepaste vorm georganiseerd of zelfs geannuleerd worden. Een deel van onze vrijwilligers kon daardoor in 2021 niet of minder in actie komen. Maar dankzij hun creativiteit konden toch veel acties in andere vorm doorgang vinden.

### Medewerkers

Op 31 december 2021 had de Maag Lever Darm Stichting 38 (in 2020: 34) betaalde medewerkers in dienst (29,3 fte, in 2020: 27,6 fte). Als relatief kleine organisatie werken we efficiënt en resultaatgericht. We stellen dan ook hoge eisen aan professionaliteit en betrokkenheid. Onze medewerkers zijn vol bezieling voor het realiseren van maatschappelijke impact en hebben een passie voor de spijsvertering. Dit kwam uitdrukkelijk naar voren tijdens de energiegesprekken en waarderingsgesprekken die we begin 2021 voerden. Wat ook blijkt is dat het impactgericht werken via een matrixorganisatie uitdagingen kent.

De energiegelusprekken waren bedoeld om de impact van de coronacrisis op het welbevinden en de motivatie van de medewerkers in beeld te krijgen. Samenwerking, nieuwsgierigheid en innovatiekracht is wederom cruciaal gebleken. We stellen ons open, zodat we onze missie kunnen bereiken. Duidelijke doelstellingen, eigenaarschap en persoonlijk leiderschap staan centraal. Onze medewerkers krijgen volop ontplooiingsmogelijkheden in een gezond arbeidsklimaat. Persoonlijke ontwikkeling en talentmanagement krijgen nadrukkelijk aandacht. Daarvoor zijn in 2021 verschillende trainingen georganiseerd. Zo zorgen we ervoor dat het werk voor iedereen uitdagend blijft en dat de juiste mensen met de juiste kwaliteiten op de juiste plek zitten.

### Naar hybride werken

In 2021 stelde de aanhoudende coronapandemie ons opnieuw voor grote uitdagingen. De faciliteiten voor thuiswerken waren weliswaar goed, maar niet iedereen kreeg energie van het vele thuiswerken. We hebben daarom veel aandacht besteed aan het inbouwen van voldoende ontspanningsmomenten, online fitnessactiviteiten en andere mogelijkheden om iedereen fit te houden. Verder kon iedereen een extra beeldscherm en een goede bureaustoel in bruikleen krijgen. Thuiswerken heeft ook na het opheffen van de meeste coronamaatregelen in het voorjaar van 2022 een vaste plek gekregen in onze manier van werken. Daarop vooruitlopend hebben we de werkvloer opnieuw ingericht. Activity based werken was daarbij het uitgangspunt: we richtten ruimtes in voor verschillende type activiteiten: van geconcentreerd werken tot samenwerken in een team of online overleg. Zo faciliteren we nieuwe manieren van werken als we weer meer naar kantoor kunnen.

### Functiehuis en profielen

De Maag Lever Darm Stichting heeft een generiek functiehuis met drie profielen, waarin we uitgaan van competenties en niet van functies en taken. Dit past bij onze visie en werkwijze. In ons personeelshandboek is een gedragscode opgenomen die past bij onze organisatie en de goede doelensector.

### Functiewaardering

We hebben een waarderingscyclus die is ontstaan vanuit de filosofie van ons verhaal en die past bij ons werkmodel. Hierin is veel aandacht voor persoonlijke ontwikkeling in samenhang met teamontwikkeling en de organisatiedoelen. De grootste drijfveer van onze collega's is de bijdrage die zij leveren aan de samenleving. Veel collega's zetten zich dan ook in als vrijwilliger voor de Maag Lever Darm Stichting (bijvoorbeeld als collectant of als vrijwilliger bij events).

### Beloning

Waarderen en eerlijke beloning vinden we belangrijk. Ons waarderingbeleid is transparant. Het is belangrijk voor onze doelstellingen om gemotiveerde en getalenteerde medewerkers aan te trekken en te behouden als ambassadeurs voor onze organisatie. Medewerkers worden beloond via de functiewaarderingssystematiek van Hay Group. We bieden marktconforme salarissen en secundaire arbeidsvoorwaarden. Ons loongebouw bestaat uit elf salarisschalen waarbinnen de functiefamilies en niveaus zijn ingedeeld. Bij de jaarlijkse waarderingscyclus monitoren we dit, zodat we het in balans kunnen houden. Ook hanteren we een personeelshandboek waarin alle arbeidsvoorwaarden en personele regelingen vast zijn gelegd.

### Verzuim

Voor verzuimbegeleiding en -preventie werkt de Maag Lever Darm Stichting samen met een externe arbodienst. In 2021 was het ziekteverzuimpercentage met 11% (exclusief zwangerschapsverlof) relatief hoog (4,37% in 2020). Dat werd met name veroorzaakt door enkele (niet-werkgerelateerde) langdurige ziektegevallen, waaronder long COVID. Gemiddeld meldden medewerkers zich 1,11 keer ziek in 2021 (1,05 keer in 2020).

Het ziekteverzuim zorgde voor extra druk op de medewerkers. Om te zorgen dat geplande activiteiten zoveel mogelijk doorgang konden vinden, moesten daardoor relatief veel externe krachten ingeschakeld worden.

### Personeelsbijeenkomst

De Maag Lever Darm Stichting kent geen ondernemingsraad of personeelsvertegenwoordiging. In 2021 organiseerden we vier keer een (online) personeelsbijeenkomst. Daarin kwamen de aanvoerders en de medewerkers samen. Zij bespraken onder andere de kwartaalcijfers, jaarplannen voor de impactroutes, de corporate communicatiestrategie, de gedragscode en de impact van corona op zowel werk als persoonlijk leven.

### Efficiency

De Maag Lever Darm Stichting heeft de benodigde kernkwaliteiten in huis en besteedt specialistische taken, zoals juridisch advies, uit. Dit vergroot de slagkracht van de organisatie.

### Milieu

We gaan bewust om met het milieu. Reizen met openbaar vervoer wordt gestimuleerd en een fietsenplan is onderdeel van de arbeidsvoorwaarden. Op ons kantoor streven we naar hergebruik van verpakkingsmateriaal, promoten we digitale archivering boven fysieke opslag en proberen we het aantal afdrucken te beperken door een specifiek printbeleid. Daarom laten we ons jaarverslag ook niet drukken; we publiceren het op onze website.

### Integriteit

Vanuit onze maatschappelijke rol hechten wij veel waarde aan het vertrouwen dat de samenleving in ons stelt. Hieruit vloeit vanzelfsprekend voort dat de MLDS op een integere wijze uitvoering aan al haar activiteiten wil geven. Daarom hebben we een gedragscode opgesteld waaraan iedereen zich committeert en die integraal onderdeel uitmaakt van de waarderingscyclus. De gedragscode bestaat uit twee onderdelen: de interne regels en de regels met betrekking tot externe contacten. Daarbij valt te denken aan een veilig en vertrouwd werkklimaat en het omgaan met relatiegeschenken. De gedragscode wordt minimaal een keer per jaar geëvalueerd en indien nodig aangescherpt. Schendingen van regels of normen die binnen de organisatie gelden kunnen

worden gemeld bij een aanvoerder, de directeur-bestuurder of de externe vertrouwenspersoon. Dit is uitgewerkt in de Procedure Melding Misstanden. In 2021 zijn geen meldingen van dergelijke schendingen ontvangen.

### Klachtenregeling

Zoals opgenomen in onze klachtenregeling registreren we de klachten die ons bereiken en nemen we contact op met iedereen die een klacht indient. Doel is altijd om te zoeken naar een passende oplossing. In 2021 kregen we 131 klachten binnen (in 2020: 90). Het merendeel was naar aanleiding van mailings aan bestaande donateurs, de werving van nieuwe donateurs en andere fondsenwervende activiteiten. De toename ten opzichte van vorig jaar is dan ook voornamelijk veroorzaakt door het grotere aantal contactmomenten met donateurs.

### Statuten

In 2021 zijn de statuten niet gewijzigd. De statuten zijn in overeenstemming met de ANBI-regelgeving, de erkenningsregeling CBF en de Code Goed Bestuur voor Goede Doelen. Ook sluiten de statuten aan bij de wetgeving over bestuur en toezicht bij stichtingen en verenigingen.

### Directeur-bestuurder

De directeur-bestuurder is belast met de (dagelijkse) besturing van de Maag Lever Darm Stichting en geeft richting aan de organisatie. Ze zorgt voor het adequaat functioneren van de organisatie in het algemeen, heeft het impactgericht werken ingevoerd en staat nauw in contact met stakeholders. Ook wordt onder haar leiding de werving, besteding en het beheer van financiële middelen uitgevoerd en vertegenwoordigt ze de organisatie in de externe omgeving. Samen met het strategisch team stelt ze de meerjarenbeleidsvisie, het jaarplan en de begroting, de jaarrekening en het jaarverslag op. Deze worden ter goedkeuring aan de Raad van Toezicht voorgelegd. Over de uitvoering van het jaarplan wordt periodiek gerapporteerd aan de Raad van Toezicht. De beloning van de directeur-bestuurder ligt onder

het geldende maximum van de Adviesregeling van Goede Doelen Nederland. De directeur-bestuurder van de Maag Lever Darm Stichting is sinds 1 januari 2020 ook directeur-bestuurder van de stichting Belangen MDL Patiënten.

### Nevenfuncties directeur-bestuurder

Naast haar functie als directeur-bestuurder bekleedt Bernique Tool de volgende nevenfuncties:

- › Lid Raad van Toezicht Interstedelijk Studenten Overleg (ISO)
- › Lid Bestuur Huis voor de Gezondheid
- › Vicevoorzitter in het Bestuur van Samenwerkende Gezondheidsfondsen (SGF)
- › Directeur-bestuurder Stichting Belangen MDL Patiënten
- › Voorzitter Alliantie Voeding voor de Gezonde Generatie

### Organisatie

De directeur-bestuurder zette de koers in 2021 uit met drie aanvoerders, die verantwoordelijk zijn voor het realiseren van de impactdoelen:

- › Inkomsten en innovaties (op een toekomstbestendige, ondernemende manier inkomstengroei realiseren)
- › Impact en innovaties (op een vernieuwende manier het verschil maken)
- › Organisatieontwikkeling (als smeeroilje de organisatie begeleiden in haar ontwikkeling)

Als gevolg van langdurig ziekteverzuim binnen het strategisch team is in 2021 een adjunct-directeur a.i. aangesteld, die ook het team Bedrijfsvoering & Support aanstuurde. De aanvoerders werden ondersteund door de business controller die ook manager was van team Finance (gezamenlijk gedeeld team met het Diabetes Fonds). Samen vormden zij het strategisch team.

**Bernique Tool** directeur-bestuurder; aanvoerder Impact & Innovatie a.i. (per april 2021)

**Bianca Schoonbeek** aanvoerder Impact & Innovatie, adjunct-directeur  
**Arthur Verheijen** aanvoerder Inkomsten & Innovatie  
**Heidy ten Napel** aanvoerder Organisatieontwikkeling (per december 2021; Annemarie Kleiterp a.i. (april 2021 - december 2021)  
**Franny Plug** business controller (tot 1 mei 2022)  
**Hanneke Dessing** adjunct-directeur a.i. (juni 2021 - april 2022)

De Maag Lever Darm Stichting kent drie zelforganiserende vakteams: Kennis & Innovatie, Communicatie & Voorlichting en Fondsenwerving die het impactbeleid uitvoeren. De organisatie wordt ondersteund door het team Bedrijfsvoering & Support. Daarnaast bestendigen de Raad van Toezicht, de Wetenschappelijke Adviesraad, ervaringsdeskundigenpanels en de Maatschappelijke Adviesraad samen de kwaliteit van de organisatie.

### Raad van Toezicht

De Raad van Toezicht ziet toe op de realisatie van de doelstellingen van de stichting, is werkgever van de directeur-bestuurder, houdt toezicht op de werkzaamheden van de directie en het team van aanvoerders en staat hen met raad terzijde. De wettelijke bevoegdheden van de Raad hebben onder meer betrekking op het goedkeuren van het beleidsplan, de begroting, het jaarverslag en de jaarrekening en belangrijke investeringen. De directeur-bestuurder en het team van aanvoerders zijn verantwoordelijk voor de realisatie hiervan. De Raad heeft drie adviserende commissies ingesteld: de Auditcommissie, de Benoemings- en Remuneratiecommissie en de Impactcommissie.

### Samenstelling

De Raad van Toezicht bestaat uit minimaal vijf en maximaal zeven leden. Leden worden benoemd voor een termijn van vier jaar. Ze kunnen één keer herbenoemd worden. De Raad van Toezicht werft (via een profielschets), benoemt en ontslaat de leden van de Raad van Toezicht. De leden moeten beschikken over bestuurlijke kwaliteiten en blijf geven van betrokkenheid bij de Maag Lever Darm Stichting. Per eind 2021 bestond de Raad uit zeven leden.

### Vergaderingen

De Raad van Toezicht vergadert tenminste vier keer per jaar in aanwezigheid van de directie. In 2021 kwam de Raad van Toezicht vier keer bij elkaar voor een reguliere vergadering, waarvan drie keer online. Ook hield de Raad een strategiesessie en een zelfevaluatie. Daarnaast heeft de Raad regelmatig formele en informele contacten met de directeur-bestuurder en het team van aanvoerders. De Audit Commissie vergaderde vijf keer. De Benoemings- en Remuneratiecommissie heeft twee keer vergaderd, over de werving van twee nieuwe RvT-leden en de remuneratie van de directeur-bestuurder. De nieuwe Impactcommissie zal zich vanaf 2022 richten op de monitoring van de te behalen impactdoelstellingen

### Onkostenvergoeding

Alle leden van de Raad van Toezicht zijn vrijwillig lid en ontvangen geen bezoldiging. De leden hebben recht op een vergoeding van reiskosten en overige onkosten. Hiervan is in 2021 geen gebruik gemaakt.

### Leden Raad van Toezicht per 31 december 2021

Per 31 december 2021

#### Jhr. mr. J.P. (Joris) Backer (voorzitter)

**Lid sinds:** 8 juli 2016  
**Focus:** Governance, Bestuur  
**Commissies:** Lid Benoemings- en Remuneratiecommissie  
**Functie:** Zelfstandig adviseur voor organisaties op het grensvlak van publieke en private activiteiten

#### Nevenfuncties:

- > Lid van de Eerste Kamer der Staten Generaal
- > Voorzitter Raad van Toezicht Stichting Voortgezet Onderwijs Haaglanden
- > Lid bestuur Stichting Fundatie Notelaers
- > Voorzitter Raad van Commissarissen Dunea N.V

#### Dhr. J.C.M. (Hans) Hendriks RA (vicevoorzitter)

**Lid sinds:** 17 april 2014  
**Focus:** Financiën  
**Commissies:** Voorzitter Audit Commissie  
**Functie:** Zelfstandig accountant in business, financieel adviseur

#### Nevenfuncties in 2021:

- > Voorzitter Raad van Toezicht Vilente
- > Voorzitter Stichting Alexander van Heek
- > Penningmeester Stichting Gemeenschapsservice Nijmegen Stad en Land
- > Penningmeester Stichting Indexatiedepot Pensioenregelingen Deloitte

#### Dhr. drs. P.J. (Pieter) Plaisier

**Lid sinds:** 17 april 2014 (afgetreden 4 april 2022)  
**Focus:** Commercie  
**Commissie:** Lid Audit Commissie  
**Functie:** Partner van The Acceleration Group

#### Nevenfuncties:

- > Member of the Advisory Board van Gradient
- > Board member Reach Another Foundation

#### Dhr. prof. dr. A.J. (Arjan) Bredenoord

**Lid sinds:** 1 juli 2019  
**Focus:** Maag-, darm-, leverveld

#### Nevenfuncties:

- > Maag-, darm- en leverarts bij het Amsterdam UMC, locatie AMC
- > Hoogleraar maag-, darm- en leverarts (in het bijzonder neurogastroenterologie en motiliteit)
- > Voorzitter bestuur Motiliteitssectie van de Nederlandse Vereniging voor Gastroenterologie
- > Lid Medische Ethische Toetsing Commissie Amsterdam UMC, locatie AMC (sinds 2013)



- › Editor van het tijdschrift Neurogastroenterology and Motility (sinds 2016)
- › Voorzitter Europese Eosinophilic oesophagitis research Network EUREOS (sinds 2017)
- › Adviseur van diverse biotech ondernemingen, farmaceutische bedrijven, contract research organizations (CRO's), investeringsbedrijven en fabrikanten van medische hulpmiddelen.

### Mw. V.M.S. (Viola) Peulen

**Lid sinds:** 1 november 2019  
**Focus:** Communicatie, Public Affairs  
**Commissie:** Voorzitter Benoemings- en Remuneratiecommissie, lid Impactcommissie  
**Functie:** Hoofd Corporate Communicatie Radboudumc  
**Nevenfuncties:** Adviseur Radboud Fonds

### Mw. dr. A.M.T.J. (Annemieke) Deveer

**Lid sinds:** 30 maart 2020  
**Focus:** Commercie, PR  
**Commissie:** Lid Audit Commissie  
**Werkkring:** Zelfstandige Business consultant en ondernemer (Deveer Management & Advies B.V.)  
**Nevenfuncties:** n.v.t.

### Mw. H.M (Tineke) Jacobs-van Vliet

**Lid sinds:** 30 maart 2020  
**Focus:** Patiëntenbelangen  
**Commissie:** Lid Impactcommissie  
**Functie:** n.v.t.  
**Nevenfuncties:**

- › Gastspreker bij Hostmanship
- › Gastspreker Hogere Hotelschool Maastricht
- › Coach van leidinggevenden

### Rooster van aftreden

Naam	Benoemd	herbenoemd/ herbenoembaar	Uiterlijk aftredend
Jhr. mr. J.P. Backer	08.07.2016	21.09.2020	21.09.2024
Dhr. J.C.M. Hendriks RA	17.04.2014	26.03.2018	26.03.2022
Dhr. drs. P.J. Plaisier	17.04.2014	26.03.2018	04.04.2022
Dhr. prof.dr. A.J. Bredenoord	01.07.2019	01.07.2023	01.07.2019
Mw. V.M.S. Peulen	01.11.2019	01.11.2023	01.11.2027
Mw. dr. A.M.T.J. Deveer	30.03.2020	30.03.2024	30.03.2028
Mw. H.M Jacobs-van Vliet	30.03.2020	30.03.2024	30.03.2028

### Wetenschappelijke Adviesraad

De Wetenschappelijk Adviesraad, de Maatschappelijke Adviesraad en ervaringsdeskundigenpanels adviseren de directie bij het selecteren van kwalitatief hoogstaande en maatschappelijk relevante onderzoeken en fungeren als klankbord.

De Wetenschappelijke Adviesraad (WAR) van de Maag Lever Darm Stichting bestaat uit Nederlandse artsen en onderzoekers. De leden zijn afkomstig uit verschillende vakgebieden. Op die manier zijn alle vakgebieden op het gebied van de spijsvertering in de commissies vertegenwoordigd. De WAR-leden zetten zich geheel belangeloos in voor de Maag Lever Darm Stichting en nemen voor drie jaar zitting in de Adviesraad. De WAR-leden spelen een belangrijke rol bij het beoordelen van de onderzoeksvoorstellen. Daarnaast kan de Maag Lever Darm Stichting hen ook advies vragen over allerlei andere wetenschappelijke vraagstukken.

### Samenstelling Wetenschappelijke Adviesraad 2021

Prof. Dr. Ulrich Beuers, Amsterdam UMC, locatie AMC  
Prof. Dr. H. Metselaar, Erasmus Medisch Centrum Rotterdam\*  
Prof. Dr. M. Besselink, Amsterdam UMC - locatie AMC\*  
Prof. Dr. G. Hospers, Universitair Medisch Centrum Groningen\*  
Prof. Dr. G. Kazemier (Amsterdam UMC – locatie VUmc)  
Dr. M. Spaander (Erasmus Medisch Centrum Rotterdam)  
Prof. Dr. M. Bruno (Erasmus Medisch Centrum Rotterdam)  
Prof. Dr. D. Jonkers (Maastricht Universitair Medisch Centrum)  
Prof. Dr. J. Bergman (Amsterdam UMC – locatie AMC)\*  
Dr. D. Sprengers (Erasmus Medisch Centrum Rotterdam)\*  
Dr. J. Buijsen (Maastricht Universitair Medisch Centrum)\*  
Dr. K. Peeters (Leids Universitair Medisch Centrum)  
Dr. A. Farina (Amsterdam UMC – locatie VUmc)  
Prof. Dr. L. Vermeulen (Amsterdam UMC – locatie AMC)  
Dr. R. Pouw (Amsterdam UMC – locatie VUmc)  
Dr. W. Mesker (Leids Universitair Medisch Centrum)  
Prof. Dr. R. Shiri-Sverdlov (Maastricht Universitair Medisch Centrum)  
Dr. I. van Lijnschoten (PAMM)  
Dr. D. van den Broek (Nederlands Kanker Instituut)

*\*In 2021 afgetreden*

### Maatschappelijke Adviesraad

De Maatschappelijke Adviesraad (MAR) van de Maag Lever Darm Stichting bestaat uit Nederlandse ervaringsdeskundigen, een verpleegkundig specialist, een MDL-arts en experts in het toepassen van wetenschappelijke methodieken in de zorg. De Maatschappelijke Adviesraad beoordeelt diverse soorten projecten op relevantie voor zowel patiënt als maatschappij. De leden van de Maatschappelijke Adviesraad zetten zich geheel belangeloos in voor de Maag Lever Darm Stichting en nemen voor drie jaar zitting in de Adviesraad. De Maatschappelijke Adviesraad speelt een belangrijke rol bij het beoordelen van onderzoeksvoorstellen.

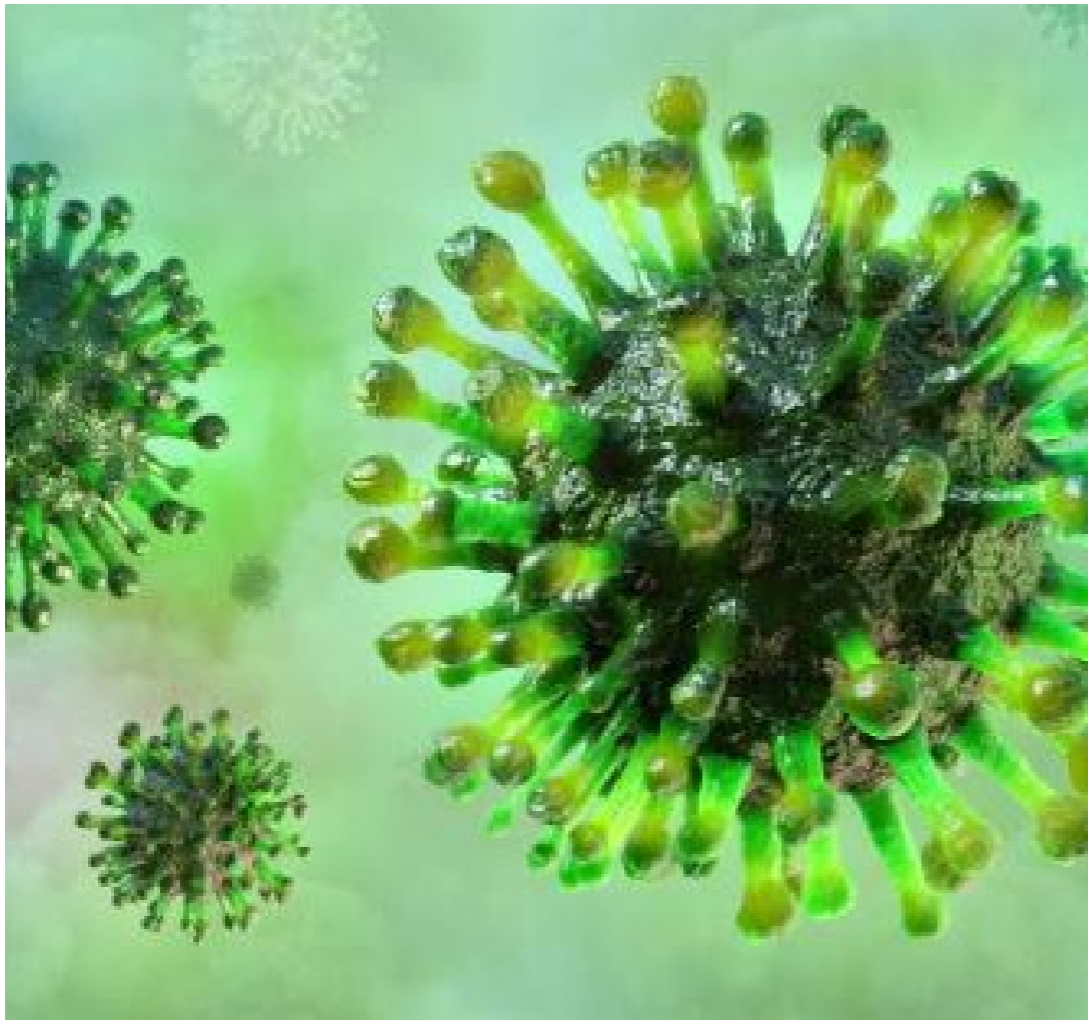
### Samenstelling Maatschappelijke Adviesraad 2021

Drs. Nicole Plum, expert  
Mevr. Anna Devilee, ervaringsdeskundige  
Mevr. Carina Verstraete, verpleegkundig specialist  
Dr. Marco Mundt, MDL-arts  
Mevr. Anne van Dijk, expert  
Dhr. Marcel Groenen, arts-onderzoeker  
Mevr. Ingrid Buijs, ervaringsdeskundige

### Samenstelling Ervaringsdeskundigenpanel 2021

Mevr. Nanda Bakker  
Dhr. Michiel Brandjes  
Mevr. Henriëtte Hardlooper  
Dhr. René van Rooij  
Mevr. Kirsten Smit-Westerhof  
Mevr. Petra Kellerhuis  
Mevr. Laurie Rijdsdijk  
Mevr. Milou van Belzen  
Mevr. Ida Jager  
Dhr. Seth Geenen

Jaarlijks brengt de Maag Lever Darm Stichting de risico's in kaart en stelt acties op om deze risico's te beheersen. In september 2021 is de risicoanalyse opnieuw bekeken en waar nodig herzien. Er is een top tien van risico's bepaald waar we urgentie aan geven.



De risicobereidheid van de Maag Lever Darm Stichting is in zijn algemeen laag. We zijn ons zeer bewust van het feit dat we met het geld dat donateurs en vrijwilligers aan ons toevertrouwen zorgvuldig om moeten gaan. Dat is altijd het uitgangspunt voor ons handelen. Op het gebied van reputatie is de risicobereidheid zeer laag, omdat dit direct invloed kan hebben op onze inkomsten. Datzelfde geldt voor fondsenwerving en wet- en regelgeving. Op het gebied van ICT is de risicobereidheid ook laag. Dit is terug te zien in de uitgangspunten van ons ICT-beleid.

### De risico's

1. Imagoschade als gevolg van negatieve media-aandacht
2. Concurrentie van online gokbedrijven die toetreden tot de kansspelmarkt
3. Afhankelijkheid van loterijen
4. Veranderend geefgedrag van donateurs: meer eenmalige giften
5. Beperkte werving van potentiële donateurs als gevolg van nieuwe telemarketingwetgeving
6. Mogelijke reputatieschade via samenwerkingsverbanden
7. Hoger personeelsverloop als gevolg van krapte op de arbeidsmarkt
8. Afname aantal collectevrijwilligers
9. Ongeoorloofde toegang tot privacygevoelige gegevens
10. Overvraging van consumenten door toenemend aantal fondsenwervende instellingen.

De maatregelen en een nadere omschrijving van de risico's en beheersmaatregelen hebben we opgenomen in de [bijlage](#).

### Impact van de coronacrisis

Ook in 2021 heeft de Maag Lever Darm Stichting de gevolgen gevoeld van de overheidsmaatregelen gericht op het indammen van de verspreiding van het coronavirus. Geplande activiteiten moesten worden aangepast of geannuleerd, vrijwilligers waren terughoudender, medewerkers waren beperkter inzetbaar. Op het moment van schrijven lijkt de grootste impact van de coronacrisis

voorbij door versoepeling van de meeste overheidsmaatregelen. De impact van corona vormt daarom geen groot risico meer. Niettemin houden we rekening met mogelijk aanhoudende voorzichtigheid van (potentiële) donateurs, vrijwilligers en samenwerkingspartners. We blijven de impact van corona monitoren en passen onze plannen aan waar nodig. Eventuele andere ontwrichtende maatschappelijke ontwikkelingen houden onze aandacht

## Impact oorlog Oekraïne

Op het moment van schrijven van dit jaarverslag is in Oekraïne oorlog uitgebroken. Dit kan gevolgen hebben voor economische ontwikkelingen en daarmee op het geefgedrag van donateurs. Uit een controle die is uitgevoerd op de beleggingsportefeuille is gebleken dat geen van de fondsen in portefeuille met Rusland gelieerd is.

## Governance

De Maag Lever Darm Stichting opereert onafhankelijk, zodat we ons werk goed en geloofwaardig kunnen uitvoeren. Om onze onafhankelijkheid te kunnen garanderen en waarborgen:

- › leggen we in samenwerkingsovereenkomsten onze onafhankelijkheid vast;
- › is onze gedragscode van toepassing op alle partners met wie we samenwerken.

## Compliance

Het is voor ons van essentieel belang dat belanghebbenden (zoals het Nederlandse publiek en wetenschappers) vertrouwen houden in onze werkwijze en beleidskoers. Om dat vertrouwen te versterken:

- › werken we in overeenstemming met geldende wet- en regelgeving;
- › hanteren we de Code Goed Bestuur voor Goede Doelen (de 'Code Wijffels');
- › volgen we de normen van Goede Doelen Nederland;
- › leven we de normen na van het Centraal Bureau Fondsenwerving (CBF);
- › hebben we de fiscale Algemeen Nut Beogende Instellingen (ANBI)- status;
- › hebben we duidelijke subsidievoorwaarden voor toekenning van subsidies.

## Continuïteit

Op de volgende manier waarborgen we de continuïteit van de Maag Lever Darm Stichting:

- › We voeren een duidelijk beleid op het gebied van inkomstverspreiding, met een goede balans tussen a) het ontwikkelen van nieuwe fondsenwervende activiteiten die aansluiten bij de maatschappelijke ontwikkelingen en b) het optimaliseren van bestaande fondsenwervende activiteiten.
- › We hebben een gezonde continuïteitsreserve, die ons in staat stelt om gedurende één jaar het (deels of volledig) wegvallen van inkomsten op te vangen. Zo kunnen we ondanks het gebrek aan inkomsten toch onze doelstellingen blijven nastreven.
- › Onze organisatie(-omvang) is flexibel.
- › We bewaken de ontwikkeling van baten en lasten.

## Reserves

De reserves van de Maag Lever Darm Stichting kunnen worden opgesplitst in drie delen:

- › De continuïteitsreserve houdt de Maag Lever Darm Stichting aan voor dekking van onvoorziene en urgente risico's op korte termijn en om zeker te stellen dat de stichting ook in de toekomst aan haar verplichtingen kan voldoen. De hoogte van de continuïteitsreserve is gebaseerd op de risicoanalyse.
- › De bestemmingsreserve projecten is bedoeld voor het realiseren van de doelstellingen van de Maag Lever Darm Stichting: het financieren van onderzoek, impactprojecten en activiteiten. Daarnaast willen we de mogelijkheid open houden om te investeren als zich veelbelovende kansen voordoen. Deze reserve wordt gemuteerd met het exploitatieresultaat dat overblijft na aftrek van dotaties of onttrekkingen aan de andere reserves.
- › Aan de reserve vruchtgebruik worden de baten uit vruchtgebruik toegevoegd. Deze reserve valt vrij na het beëindigen van het vruchtgebruik.

De gekwalificeerde activa bestaan uit liquide middelen, spaartegoeden en in voldoende mate liquide te maken beleggingen.

Deze beleggingen moeten een rendement opleveren dat marktconform is en een risicoprofiel hebben dat in logische relatie staat tot de statutaire doelstellingen.

We beleggen ons vermogen op een verantwoorde manier. We streven naar een redelijk rendement met een minimum aan risico's. Bovendien zijn we 'Social Responsible Investment (SRI)-proof'. Of anders gezegd: we beleggen niet in bedrijven die betrokken zijn bij de tabaks-, alcohol- of fastfoodindustrie. Daarbij beleggen we volgens de uitgangspunten zoals vastgelegd in de UN Global Compact. Bedrijven die botsen met deze uitgangspunten sluiten we uit.

### Maatschappelijke impact

We willen ook via onze beleggingen maatschappelijke impact realiseren. Daarom zijn we in 2019 een samenwerking aangegaan met andere gezondheidsfondsen, welzijnsfondsen en zorggerelateerde vermogensfondsen. Samen participeren we in INZET, een seed capital fonds dat zich richt op jonge sociale ondernemingen die zich met e-health, technologie of een andere vernieuwende aanpak inzetten om het leven van zorgbehoevenden (mensen met een beperking, chronische ziekte, ouderen) leefbaarder te maken. In het kader van de samenwerking hebben we een toezegging gedaan om binnen tien jaar € 350.000 aan kapitaal te verstrekken. In 2021 hebben we een kapitaalinjectie gedaan van € 35.000. Met onze eerste investering van €70.000 komt onze totale investering in het fonds uit op € 105.000.

We spreiden de risico's van beleggen zoveel mogelijk. Dat doen we door:

- › het beheer van het eigen vermogen uit te besteden aan een professionele vermogensbeheerder (IBS Asset Management). Daarbij hebben we afspraken vastgelegd over de spreiding van de beleggingen;

- › ons beleggingsbeleid jaarlijks te evalueren, zowel intern als met de externe vermogensbeheerder. Indien nodig wijzigen we ons beleggingsbeleid;
- › de korte- en middellange termijnmiddelen deels op een bankrekening en deels op een spaarrekening aan te houden. Daardoor hebben we voldoende flexibiliteit;
- › te kiezen voor een risicomijdende ('conservatieve') manier van beleggen. We beleggen in obligaties, deposito's, spaarrekeningen en garantieproducten. Slechts een klein deel beleggen we in zakelijke waarden (aandelen). Hiervoor geldt dat we een bandbreedte hanteren tussen 10% en 40%, waarbij we het overige deel van de portefeuille beleggen in vastrentende producten.

We sloten 2021 af met een positief nettoresultaat van € 296.966 (in 2020: €133.180).



De Maag Lever Darm Stichting stuurt op een aantal belangrijke financiële parameters.

### Resultaat 2021

We streven ernaar de inkomsten zoveel mogelijk direct te besteden. In voorgaande jaren hebben we een bestemmingsreserve gevormd, die we nu ook kunnen besteden. Het begrote negatieve resultaat van €565.500 hebben we, ondanks de coronacrisis, weten te beperken tot € 267.244 (€ 357.328 in 2020). Dit komt deels door substantieel hogere opbrengsten vanuit loterijen als gevolg van de overgang van gezondheidsfondsen van de Vriendenloterij naar de PostcodeLoterij en een extra toekenning van de PostcodeLoterij voor het project 'When Nature Calls'. Daarnaast haalden we hogere opbrengsten dan begroot uit vermogensbeheer en het donateursprogramma en het Fonds op Naam Deltaplan Alvleesklierkanker. De kosten voor fondsenwerving waren, mede als gevolg van de beperkende coronamaatregelen, lager dan begroot. Vanwege de positieve ontwikkeling van het resultaat ten opzichte van de begroting voor 2021, hebben we extra onderzoekssubsidies kunnen toekennen. Met dit resultaat komt de bestemmingsreserve projecten per 31 december 2021 uit op € 2.183.572. Deze reserve zetten we volgens de meerjarenbegroting 2021-2023 de komende jaren deels in.

### Kosten en opbrengsten eigen fondsenwerving

Ons beleid is sterk gericht op het zo efficiënt mogelijk werven van fondsen. Dat doen we met name door strakke monitoring van de fondsenwervende activiteiten en door de ontwikkeling van nieuwe activiteiten en samenwerkingen.

### CBF-keurmerk

De Maag Lever Darm Stichting heeft de CBF-Erkenning gekregen en houdt zich aan de normen die in deze regeling zijn opgenomen. Het CBF vereist dat organisaties direct zichtbaar maken welk percentage van de totale uitgaven zij aan de doelstelling besteden, welk percentage aan fondsenwerving en welk

percentage aan beheer en administratie. We maken dit in één oogopslag duidelijk via het CBF-paspoort op onze website.

Het CBF vindt het belangrijk dat het percentage doelbesteding als percentage van de totale lasten over de afgelopen drie jaar gemiddeld minimaal 70% bedraagt. Bij de Maag Lever Darm Stichting is dit percentage 77,7% over 2021 (70,7% over 2020, 74,4% over 2019). Het gemiddelde percentage over drie jaar is daarmee 74,3% (77,4% in 2020).



	Begroot 2022
<b>Baten</b>	
Baten van particulieren	6.597.000
Baten van bedrijven	549.000
Baten van loterijorganisaties	1.950.000
Baten andere organisaties zonder winststreven	350.000
<b>Som van de baten</b>	<b>9.446.000</b>
<b>Lasten</b>	
<b>Besteed aan doelstellingen</b>	
Wetenschappelijk Onderzoek	2.894.766
Voorlichting	4.105.957
Zorg	400.000
	<b>7.400.723</b>
<b>Wervingskosten</b>	1.784.915
<b>Kosten beheer en administratie</b>	851.062
<b>Som van de lasten</b>	<b>10.036.700</b>
<b>Saldo voor financiële baten en lasten</b>	-590.700
Saldo financiële baten en lasten	-35.000
<b>Saldo van baten en lasten</b>	<b>-625.700</b>

### Risico 1: Imagoschade als gevolg van negatieve media-aandacht

Goede doelen worden regelmatig onder de loep genomen door de media. Negatieve media-aandacht kan tot imagoschade leiden.

#### Beheersmaatregelen

- › De MLDS volgt de richtlijnen en regelgeving van Goede Doelen Nederland en het CBF. We geven eerlijk en duidelijk antwoord in overleg met Goede Doelen Nederland en andere fondsen.
- › We monitoren de media en anticiperen waar mogelijk op eventuele negatieve berichtgeving.

### Risico 2: Concurrentie van online gokbedrijven die toetreden tot de kansspelmarkt

Online gokbedrijven treden toe tot de kansspelmarkt. Het is onzeker hoeveel van de spelers bij de traditionele kansspelen over zullen stappen op de nieuwkomers en wat dat zal betekenen voor de inkomsten van de goede doelenloterijen en hun beneficianten.

#### Beheersmaatregelen

- › MLDS voert politieke lobby in samenwerking met andere goede doelen organisaties. Als gevolg van deze lobby is de impact op korte termijn voor goede doelen tot nu toe beperkt gebleven.
- › Onze bestaande fondsenwervende kanalen worden verder geoptimaliseerd om een gezonde balans te hebben tussen diverse inkomstenbronnen. Door de overstap van de Vriendenloterij naar de Postcodeloterij zal de jaarlijkse vaste bijdrage aan de MLDS hoger zijn dan voorheen, waardoor de afhankelijkheid van de verkoop van loten vermindert.

### Risico 3: Afhankelijkheid van loterijen

De invloed op de inkomsten uit loterijen is beperkt, terwijl tegelijkertijd de concurrentie van op de kansspelmarkt toeneemt.

#### Beheersmaatregelen

- › MLDS spreidt de werving van fondsen over uiteenlopende fondsenwervende kanalen.
- › MLDS onderhoudt relaties met de belangrijkste stakeholders binnen de loterijen. We zorgen dat we goed op de hoogte zijn en blijven van ontwikkelingen, zodat we daarop kunnen anticiperen.

### Risico 4: Veranderend geefgedrag van donateurs

Donateurs geven steeds vaker eenmalige giften. Dit gaat ten koste van machtigingen die zorgen voor stabielere inkomsten.

#### Beheersmaatregelen

- › In onze meerjarenstrategie zetten we in op themagerichte communicatie.
- › We werven donateurs via verschillende kanalen en bevestigen hun keuze voor MLDS om hun betrokkenheid te vergroten.
- › We communiceren over de status en resultaten van onderzoek naar donateurs aan bijdragen.

### Risico 5: Beperkte werving van potentiële donateurs als gevolg van nieuwe telemarketingwetgeving

Op 1 juli 2021 is de nieuwe telemarketingwetgeving in werking getreden. Deze wetgeving maakt het niet langer mogelijk om contact op te nemen met potentiële donateurs die we via een mailing hebben benaderd om donateur



te worden of mensen die onze website hebben bezocht. Hiervoor is voortaan vooraf toestemming nodig van de donateur. Dit zet een rem op de werving van nieuwe donateurs.

### Beheersmaatregelen

- › Binnen de wetgeving kijken we naar mogelijkheden om mensen te betrekken bij de MLDS en te interesseren voor een donateurschap.
- › We proberen de betrokkenheid van nieuwe en bestaande donateurs te vergroten, zodat zij langer verbonden willen blijven aan de MLDS.

### Risico 6: Mogelijke reputatieschade via samenwerkingsverbanden

Bij iedere vorm van fusie of samenwerking bestaat er een afbreukrisico.

### Beheersmaatregelen

- › MLDS werkt intensief samen met MDL-patiëntenorganisaties, -artsen en diverse andere partijen op basis van juridisch getoetste samenwerkingsovereenkomsten.
- › Samenwerking wordt altijd getoetst aan onze samenwerkingsvisie en ons afwegingskader.

### Risico 7: Hoger personeelsverloop als gevolg van krapte op de arbeidsmarkt

De arbeidsmarkt staat onder spanning. Dit kan personeelsverloop stimuleren en maakt de organisatie kwetsbaar, omdat er kennis kan verdwijnen. Hoge uitstroom vormt een operationeel, tactisch en strategisch risico.

### Beheersmaatregelen

- › Er is veel aandacht voor selectie en behoud van medewerkers, we zorgen

voor een goed introductieprogramma voor nieuwe medewerkers.

- › Bij vertrek van medewerkers worden afrondingsgesprekken gevoerd en wordt gezorgd voor een 'warme' overdracht.
- › Het strategisch team besteedt veel aandacht aan de zorgvuldige implementatie van het nieuwe werkmodel.
- › Bij vertrek of langdurige ziekte van medewerkers op cruciale posities (bijvoorbeeld in termen van het genereren van inkomsten) worden ervaren interim-krachten ingezet.

### Risico 8: Afname aantal collectevrijwilligers

De afname van collectevrijwilligers vormt een bedreiging voor de inkomsten uit de collecte.

### Beheersmaatregelen

- › We zetten sterker in op werving en behoud van collectevrijwilligers.
- › Nieuwe technieken worden aangeboden zodat de afhankelijkheid van de collecte-organisatoren wordt teruggedrongen en de collectant rechtstreeks kan worden ingezet.
- › We zoeken verbinding met een grotere doelgroep door bij de collecte de thema's waar aandacht voor wordt gevraagd te verbreden.
- › We versterken de werving verder via patiëntenverenigingen.
- › Naast de mogelijkheid om te doneren bieden we via telemarketing ook de optie om je als vrijwilliger in te zetten voor de MLDS.

### Risico 9: Ongeoorloofde toegang tot privacygevoelige gegevens

Ongeoorloofde toegang tot privacygevoelige gegevens van medewerkers, donateurs en andere stakeholders door medewerkers zelf of door externe partijen via datahacks en ransomware vormt een bedreiging.

### Beheersmaatregelen

- › Interne toegang tot databases en mappen op server is ingeperkt en het is zichtbaar wie welke bewerking uitvoert.
- › Er is adequate beveiliging ingesteld d.m.v. wachtwoorden die aan alle beveiligingseisen voldoen. Deze wachtwoorden worden goed beheerd.
- › Er is een Gezamenlijke Functionaris Gegevensbescherming binnen aangesteld binnen het Huis voor de Gezondheid, waar MLDS deel van uitmaakt.
- › Naleving van het privacybeleid wordt via quickscans en audits gemonitord.
- › De procedure voor medewerkers die uit dienst treden is aangescherpt.

### Risico 10: Overvraging van consumenten door toenemend aantal fondsenwervende instellingen

De fondsenwervingsbranche wordt steeds groter en professioneler. Dit betekent dat steeds vaker dat consumenten via een toenemend aantal kanalen worden benaderd met een verzoek om een bijdrage te leveren. Risico is dat de consument overvraagd wordt en daardoor geïrriteerd raakt.

### Beheersmaatregelen

- › Binnen de branche wordt samengewerkt om overvraging te voorkomen.
- › Fondsenwerving wordt steeds meer data-gedreven, waarbij efficiëntere, meer gerichte benadering ook zorgt voor minder irritatie. MLDS maakt hiervoor gebruik van CRM-software.
- › We nemen donateurs mee in 'ons verhaal', zodat duidelijk kan worden gemaakt maken wat ze terugkrijgen voor hun donatie.
- › We blijven kritisch naar de hoeveelheid mailpacks die donateurs ontvangen. Wensen van donateurs met betrekking tot hoeveelheid post leggen we secuur vast.





# jaarrekening 2021



## Balans per 31 december 2021

In € na resultaatbestemming	Referentie	2021	2020
<b>Activa</b>			
Immateriële vaste activa	1	243.374	279.446
Materiële vaste activa	2	102.151	36.972
Financiële vaste activa	3	170.578	135.578
Vlottende activa			
- Vorderingen en overlopende activa	4	1.702.834	1.544.731
- Effecten	5	5.070.761	4.801.038
- Liquide middelen	6	6.271.526	5.880.616
<b>Totaal activa</b>		<b>13.561.224</b>	<b>12.678.382</b>
<b>Passiva</b>			
Reserves en fondsen			
- Continuïteitsreserve	7	2.500.000	2.500.000
- Bestemmingsreserves	8	2.220.366	2.487.610
Langlopende schulden	9	3.012.950	2.552.139
Kortlopende schulden	10	5.827.908	5.138.633
<b>Totaal passiva</b>		<b>13.561.224</b>	<b>12.678.382</b>

## Staat van baten en lasten over 2021

In €	Referentie	2021	Begroting 2021	2020
<b>Baten</b>				
Baten van particulieren		5,991,267	6,240,000	5.116.992
Baten van bedrijven		597.407	360.000	234.266
Baten van loterijorganisaties		1.928.613	1.650.000	1.966.766
Baten andere organisaties zonder winststreven		119.500	400.000	94.063
<b>Som van de geworven baten</b>	11	<b>8.636.786</b>	<b>8.650.000</b>	<b>7.412.087</b>
Baten als tegenprestatie voor de levering van producten e/o diensten		-	-	-
Overige baten		-	-	48.198
<b>Som van de baten</b>		<b>8.636.786</b>	<b>8.650.000</b>	<b>7.460.285</b>
<b>Lasten</b>				
Besteed aan doelstellingen				
Wetenschappelijk Onderzoek		3.103.333	2.185.668	1.731.290
Voorlichting		3.479.978	3.721.707	2.786.668
Zorg		479.950	600.000	654.395
	12	<b>7.063.262</b>	<b>6.507.375</b>	<b>5.172.353</b>
Wervingskosten	13	1.431.046	1.800.478	1.432.514
Kosten beheer en administratie	14	593.326	872.648	555.484
<b>Som van de lasten</b>		<b>9.087.633</b>	<b>9.180.500</b>	<b>7.160.351</b>
Saldo voor financiële baten en lasten		-450.847	-530.500	299.934
Saldo financiële baten en lasten	15	183.602	-35.000	57.394
<b>Saldo van baten en lasten</b>		<b>267.244</b>	<b>-565.500</b>	<b>357.328</b>

## Bestemming saldo baten en lasten 2021

	2021	2020
Mutatie Bestemmingsreserves	-267.244	357.328
<b>Resultaat conform Staat van Baten en Lasten</b>	<b>-267.244</b>	<b>357.328</b>

Kasstroomoverzicht 2021

In €	2021		2020	
<b>Kasstroom uit operationele activiteiten</b>				
Saldo van baten en lasten		-267.244		357.328
Aanpassingen voor				
- Afschrijvingen	57.856		36.618	
		57.856		36.618
Veranderingen in vlottende middelen				
- Vorderingen	-158.103		-328.289	
- Mutatie effecten	-269.723		-110.939	
- Kortlopende schulden (excl. schulden aan banken)	689.275		1.004.897	
		261.449		565.669
Langlopende subsidieverplichtingen		460.812		-590.690
<b>Totaal kasstroom uit operationele activiteiten</b>		<b>512.873</b>		<b>368.925</b>
<b>Kasstroom uit investeringsactiviteiten</b>				
Investeringen (im)materiële vaste activa	-116.314		-287.765	
Desinvesteringen materiële vaste activa	29.351		-	
Mutatie financiële vaste activa	-35.000		-70.000	
<b>Totaal kasstroom uit investeringsactiviteiten</b>		<b>-121.963</b>		<b>-357.766</b>
<b>Mutatie geldmiddelen</b>		<b>390.910</b>		<b>11.159</b>
Stand geldmiddelen per 1 januari		5.880.616		5.869.457
Stand geldmiddelen per 31 december		6.271.526		5.880.616
<b>Mutatie geldmiddelen</b>		<b>390.910</b>		<b>11.159</b>

Het kasstroomoverzicht is opgesteld volgens de indirecte methode.

## Algemene toelichting

### Grondslagen voor waardering en resultaatbepaling

#### Algemeen

##### Activiteiten

De Maag Lever Darm Stichting is een onafhankelijke stichting, die gevestigd is op het Stationsplein 123, 3818 LE te Amersfoort. De stichting wil maag-, darm- en leverziekten voorkomen en (doen) bestrijden en daarbij de kwaliteit van leven van patiënten verbeteren. De rol die de Maag Lever Darm Stichting hierbij als geen ander inneemt is die van voorlichter, kennisbron en facilitator van wetenschappelijk onderzoek en zorg. Om haar missie te realiseren, werft de Maag Lever Darm Stichting fondsen en werkt zij intensief samen met vrijwilligers, patiëntenorganisaties, zorgprofessionals, onderzoekers, overheden en bedrijfsleven. De Maag Lever Darm Stichting staat geregistreerd onder nummer 41010169 bij de Kamer van Koophandel.

##### Algemene grondslagen

De jaarrekening is opgesteld in overeenstemming met Richtlijn 650 Fondsenwervende organisaties. Voor zover niet anders vermeld, worden activa en passiva gewaardeerd tegen nominale waarde. Als kortlopende vorderingen respectievelijk schulden zijn de bedragen verantwoord die in het eerstvolgende boekjaar zullen worden ontvangen respectievelijk betaald. Activa en verplichtingen worden in het algemeen gewaardeerd tegen de verkrijgings- of vervaardigingsprijs of de actuele waarde. Indien geen specifieke waarderingsgrondslag is vermeld, vindt waardering plaats tegen de verkrijgingsprijs. In de balans en de staat van baten en lasten zijn referenties opgenomen. Met deze referenties wordt verwezen naar de toelichting.

##### Continuïteit

De jaarrekening is gebaseerd op continuïteitsveronderstelling, die gebaseerd is op een aantal aspecten. De verwachte inkomsten en bestedingen in 2022,

alsmede de liquiditeitsverwachting over 2022 zijn positief en laten geen knelpunten zien. De omvang van de continuïteitsreserve, de beschikbare liquide middelen op balansdatum en een stabiel donateursbestand zijn toereikend om risico's en tegenvallende inkomsten op te vangen.

##### Vergelijking met voorgaand jaar

De gehanteerde grondslagen van waardering en resultaatbepaling zijn ongewijzigd ten opzichte van het voorgaand jaar.

##### Valuta

De jaarrekening is opgesteld in euro's, de functionele valuta van de stichting.

##### Groepsmaatschappijen

Stichting Belangen MDL-Patiënten betreft een groepsmaatschappij en heeft dezelfde raad van toezicht als de Maag Lever Darm Stichting. Echter blijft deze stichting buiten de consolidatie, gezien die van te verwaarlozen betekenis is voor het geheel. Er is een afzonderlijke jaarrekening beschikbaar.

##### Schattingen

Bij toepassing van de grondslagen en regels voor het opstellen van de jaarrekening vormt de leiding van de Maag Lever Darm Stichting zich verschillende oordelen en schattingen die essentieel kunnen zijn voor de in de jaarrekening opgenomen bedragen. Indien het noodzakelijk is voor het geven van het in artikel 2:362 lid 1 BW vereiste inzicht, is de aard van deze oordelen en schattingen inclusief de bijbehorende veronderstellingen opgenomen bij de toelichting op de desbetreffende jaarrekeningposten.

##### Grondslagen voor waardering

##### Immateriële vaste activa

De immateriële vaste activa worden gewaardeerd tegen verkrijgings- of vervaardigingsprijs onder aftrek van afschrijvingen. Er wordt rekening gehouden

met bijzondere waardeverminderingen. Dit is het geval als de boekwaarde van het actief hoger is dan de realiseerbare waarde ervan. De volgende afschrijvingspercentages van de verkrijgingsprijs worden gehanteerd:

- › Automatisering 20%

### Materiële vaste activa

Materiële vaste activa worden gewaardeerd tegen de verkrijgingswaarde verminderd met de cumulatieve afschrijvingen en indien van toepassing met bijzondere waardeverminderingen.

De afschrijvingen worden gebaseerd op de verwachte toekomstige gebruiksduur en worden berekend op basis van een vast percentage van de verkrijgingsprijs, rekening houdend met een eventuele residuwaarde. Er wordt afgeschreven vanaf het moment van ingebruikneming.

De volgende afschrijvingspercentages van de aanschafwaarde worden gehanteerd:

- › Verbouwingen 10%
- › Kantoorinventaris 20%
- › Automatisering 33,3%

### Financiële vaste activa

De onder financiële vaste activa opgenomen overige vorderingen omvatten verstrekte leningen en overige vorderingen. Deze vorderingen worden initieel gewaardeerd tegen reële waarde. Vervolgens worden deze leningen gewaardeerd tegen de geamortiseerde kostprijs. Bijzondere waardeverminderingen worden in mindering gebracht op de staat van baten en lasten. Participaties waarop geen invloed van betekenis kan worden uitgeoefend, worden gewaardeerd tegen verkrijgingsprijs. Als resultaat worden in aanmerking genomen de in het verslagjaar ontvangen resultaatuitkeringen. In geval van een structurele waardevermindering zal de afwaardering van de participatie worden verantwoord, waarbij de afwaardering ten laste van het resultaat wordt gebracht als doelbesteding omdat MLDS participeert in organisaties die maatschappelijk relevante impact willen realiseren.

### Bijzondere waardevermindering vaste activa

De stichting beoordeelt op iedere balansdatum of er aanwijzingen zijn dat een vast actief aan een bijzondere waardevermindering onderhevig kan zijn. Indien dergelijke indicaties aanwezig zijn, wordt de realiseerbare waarde van het actief vastgesteld.

Indien het niet mogelijk is de realiseerbare waarde voor het individuele actief te bepalen, wordt de realiseerbare waarde bepaald van de kasstroom genererende eenheid waartoe het actief behoort. Van een bijzondere waardevermindering is sprake als de boekwaarde van een actief hoger is dan de realiseerbare waarde; de realiseerbare waarde is de hoogste van de opbrengstwaarde en de bedrijfswaarde.

Een bijzonder waardeverminderingverlies wordt direct als een last verwerkt in de staat van baten en lasten. Indien wordt vastgesteld dat een bijzondere waardevermindering die in het verleden verantwoord is, niet meer bestaat of is afgenomen, dan wordt de toegenomen boekwaarde van de desbetreffende activa niet hoger gesteld dan de boekwaarde die bepaald zou zijn indien er geen bijzondere waardevermindering voor het actief zou zijn verantwoord.

Het bedrag van de teruggenomen bijzondere waardevermindering wordt ten gunste van het resultaat gebracht.

### Effecten

Effecten worden bij de eerste verwerking gewaardeerd tegen de reële waarde en zijn voor waardering na de eerste verwerking onder te verdelen in effecten die onderdeel zijn van de handelsportefeuille en effecten die geen onderdeel zijn van de handelsportefeuille, zijnde eigenvermogensinstrumenten of obligaties.

Effecten die onderdeel zijn van de handelsportefeuille worden, na de eerste verwerking, gewaardeerd tegen reële waarde. Waardeveranderingen worden rechtstreeks in de staat van baten en lasten verwerkt.

Gekochte, rentedragende obligaties die geen onderdeel zijn van de handelsportefeuille worden gewaardeerd tegen de geamortiseerde kostprijs. Indien de reële waarde van een dergelijk individueel effect onder de (geamortiseerde)



kostprijs komt, wordt de waardevermindering direct verwerkt ten laste van de staat van baten en lasten. Voor rentedragende effecten vindt verwerking van de rentebaten plaats tegen de effectieve-rentemethode. Transactiekosten die zijn toe te rekenen aan effecten die na eerste verwerking worden gewaardeerd tegen reële waarde met verwerking van de waardeveranderingen via de staat van baten en lasten worden rechtstreeks in de staat van baten en lasten verwerkt.

Transactiekosten die zijn toe te rekenen aan effecten die na de eerste verwerking worden gewaardeerd tegen reële waarde met verwerking van de waardeveranderingen via het eigen vermogen worden in de eerste waardering verwerkt. Bij verkoop van de effecten aan een derde worden de transactiekosten in de staat van baten en lasten verwerkt. Sommige transactiekosten zijn toe te rekenen aan effecten die na eerste verwerking worden gewaardeerd tegen de geamortiseerde kostprijs. Die transactiekosten worden verwerkt in de eerste waardering. Effecten als onderdeel van de vlottende activa zijn op korte termijn verhandelbaar. De eventueel in de effectenportefeuille aanwezige vreemde valuta worden gewaardeerd tegen de slotkoers van het boekjaar.

### Vorderingen

Vorderingen worden bij de eerste verwerking gewaardeerd tegen de reële waarde van de tegenprestatie. Vorderingen worden na eerste verwerking gewaardeerd tegen de geamortiseerde kostprijs. De voorzieningen worden bepaald op basis van een individuele beoordeling van de inbaarheid van de vorderingen en worden in mindering gebracht op de geamortiseerde kostprijs van de vordering.

### Liquide middelen

De liquide middelen worden tegen nominale waarde opgenomen en staan, voor zover niet anders vermeld, ter vrije beschikking.

### Reserves en Fondsen

Het eigen vermogen van de Maag Lever Darm Stichting is opgebouwd volgens

het reglement van het CBF-keurmerk. Het CBF-keurmerk schrijft voor dat eigen vermogen kan worden aangewend in overeenstemming met de doelstellingen en dat de middelen wenselijk zijn voor de continuïteit van de doelstellingen. Met betrekking tot het eigen vermogen van de Maag Lever Darm Stichting wordt onderscheid gemaakt tussen bestemde reserves (op basis van een besluit van Maag Lever Darm Stichting gevormd) en bestemde fondsen (door derden bepaald).

### Projectverplichtingen

Projectverplichtingen worden verantwoord in het jaar waarin de (meerjaren) toezegging door de MLDS heeft plaatsgevonden, ongeacht het jaar waarin de feitelijke betaling van de projectverplichting plaatsvindt. In de jaarrekening worden de projectverplichtingen verantwoord in een langlopend deel (verwachte betaling > 1 jaar) en een kortlopend deel (verwachte betaling < 1 jaar).

### Schulden

Schulden worden bij de eerste verwerking gewaardeerd tegen de reële waarde. Transactiekosten die direct zijn toe te rekenen aan de verwerving van de schulden worden in de waardering bij de eerste verwerking opgenomen. Schulden worden na de eerste verwerking gewaardeerd tegen de geamortiseerde kostprijs.

### Pensioenen

De Maag Lever Darm Stichting heeft de pensioenregeling van haar medewerkers ondergebracht bij Centraal Beheer. Dit is een beschikbare premieregeling gebaseerd op middelloon. Het contract voorziet in een gegarandeerd rendement van 4%. Op de Nederlandse pensioenregelingen zijn de bepalingen van de Nederlandse Pensioenwet van toepassing en worden verplichte, contractuele of vrijwillige premies aan pensioenfondsen en/of verzekeringsmaatschappijen betaald door de Maag Lever Darm Stichting. De premies worden verantwoord als personeelskosten zodra deze verschuldigd zijn.

## Grondslagen voor bepaling van het saldo van baten en lasten

### Algemeen

Het saldo van baten en lasten wordt bepaald als het verschil tussen het totaal der baten en het totaal der lasten. De baten en lasten worden bepaald met inachtneming van de hiervoor vermelde grondslagen voor waardering en toegerekend aan het verslagjaar waarop zij betrekking hebben. Baten worden slechts opgenomen voor zover zij op de balansdatum zijn gerealiseerd. Lasten, verplichtingen en mogelijke verliezen die hun oorsprong vinden voor het einde van het verslagjaar worden in acht genomen indien zij voor het opmaken van de jaarrekening bekend zijn geworden.

### Collecten

Collecten worden verantwoord in het jaar waarin de collecte is gehouden.

### Giften

Giften worden verantwoord in het jaar waarin een specifieke actie heeft plaatsgevonden of in het jaar van ontvangst indien er geen specifieke actie heeft plaatsgevonden.

### Nalatenschappen

De baten uit nalatenschappen worden verantwoord in het boekjaar waarin de omvang betrouwbaar kan worden vastgesteld. Wanneer dit niet mogelijk is, worden uitbetalingen in de vorm van voorschotten verantwoord in het boekjaar van ontvangst.

De omvang van een bate uit nalatenschap kan betrouwbaar worden vastgesteld als op grond van het stadium waarin de afhandeling zich bevindt, een redelijke schatting van de hoogte van de nalatenschap kan worden gemaakt. Vervolgens wordt deze voor contante waarden vastgesteld op 100% en wordt onroerend goed gewaardeerd op € 1 tot het moment dat de WOZ- of taxatiewaarde bekend is. Zodra die bekend is, wordt het onroerend goed op 80% daarvan gewaardeerd.

Het restant van de bate wordt verantwoord bij de financiële afwikkeling van de nalatenschap (ontvangst op de bankrekening).

### Vruchtgebruik

De uit nalatenschappen verworven kapitalen waarop derden een vruchtgebruik hebben, worden in de jaarrekening verwerkt. De waarderingmethodiek die door de Maag Lever Darm Stichting wordt gehanteerd, is gestoeld op de berekening die de belastingdienst hanteert voor de berekening van erf- en schenkbelasting. De vorderingen uit hoofde van deze waardering zijn opgenomen op de balans. De baten worden via de staat van baten en lasten verwerkt.

### Aandeel in acties van derden

De bijdragen van loterijen worden verantwoord in het boekjaar waarop de loterijbaten betrekking hebben.

### Uitvoeringskosten eigen organisatie

De uitvoeringskosten eigen organisatie zoals de kantoor-, huisvestings- en overige bedrijfskosten worden evenredig verdeeld op basis van de mate van belasting door de medewerkers.

### Personeelsbeloningen

#### Algemeen

Personeelsbeloningen (lonen, sociale lasten, enz.) vormen geen aparte regel in de staat van baten en lasten. Deze kosten zijn opgenomen in andere onderdelen van de staat van baten en lasten, te weten kosten besteed aan doelstellingen, wervingskosten en kosten beheer en administratie. Zie hiervoor ook de verdeling kosten naar bestemming.

#### Periodiek betaalbare beloningen

Lonen, salarissen en sociale lasten worden op grond van de arbeidsvoorwaarden verwerkt in de staat van baten en lasten voor zover ze verschuldigd zijn aan werknemers respectievelijk de belastingautoriteit.

### Pensioenen

De Maag Lever Darm Stichting heeft haar pensioenregeling verwerkt volgens de verplichtingenbenadering. De over het verslagjaar verschuldigde premie wordt als last verantwoord.

### Financiële instrumenten

Financiële instrumenten omvatten vorderingen onder financiële vaste activa, vlottende activa, liquide middelen en schulden. Alle financiële instrumenten worden bij de eerste opname verwerkt tegen reële waarde, inclusief direct toerekenbare transactiekosten. Na de eerste opname worden financiële instrumenten gewaardeerd tegen verkrijgingsprijs. Maag Lever Darm Stichting kent geen afgeleide financiële instrumenten

### Operationele leasing

Bij de stichting kunnen leasecontracten bestaan waarbij een groot deel van de voor- en nadelen die aan het eigendom verbonden zijn, niet bij de stichting ligt. Deze leasecontracten worden verantwoord als operationele leasing. Verplichtingen uit hoofde van operationele leasing worden, rekening houdend met ontvangen vergoedingen van de lessor, op lineaire basis verwerkt in de staat van baten en lasten over de looptijd van het contract.

### Financiële baten en lasten

Rentebaten en rentelasten worden tijdevenredig verwerkt, rekening houdend met de effectieve rentevoet van de betreffende activa en passiva.

### Kasstroomoverzicht

Het kasstroomoverzicht is opgesteld volgens de indirecte methode. De geldmiddelen in het kasstroomoverzicht bestaan uit de liquide middelen, met uitzondering van deposito's met een looptijd langer dan drie maanden. Kasstromen in vreemde valuta zijn omgerekend tegen een geschatte gemiddelde koers. Koersverschillen op geldmiddelen worden afzonderlijk in het kasstroomoverzicht getoond.

Ontvangsten en uitgaven uit hoofde van interest zijn opgenomen onder de kasstroom uit operationele activiteiten. Transacties waarbij geen instroom of uitstroom van kasmiddelen plaatsvindt, zijn niet in het kasstroomoverzicht opgenomen.



## Toelichting op de balans

### Activa

#### 1. Immateriële vaste activa

	Software
<b>Stand per 1 januari 2021</b>	
Verkrijgings- of vervaardigingsprijzen	279.446
Cumulatieve waardeverminderingen en afschrijvingen	-
<b>Boekwaarden</b>	<b>279.446</b>
<b>Mutaties</b>	
Investeringen	24.005
Afschrijvingen	60.077-
<b>Saldo</b>	<b>36.072-</b>
<b>Stand per 31 december 2021</b>	
Verkrijgings- of vervaardigingsprijzen	303.451
Cumulatieve waardeverminderingen en afschrijvingen	60.077-
<b>Boekwaarden</b>	<b>243.374</b>
Afschrijvingspercentage	20,0%

De investeringen hebben betrekking op Salesforce en zijn in 2021 in gebruik genomen.

## 2. Materiële vaste activa

	Verbouwingen	Kantoor inventaris	Automatisering	Totaal
<b>Stand per 1 januari 2021</b>				
Verkrijgings- of vervaardigingsprijzen	-	162.396	151.118	313.514
Cumulatieve waardeverminderingen en afschrijvingen	-	146.806-	129.736-	276.542-
<b>Boekwaarden</b>	<b>-</b>	<b>15.590</b>	<b>21.382</b>	<b>36.972</b>
<b>Mutaties</b>				
Investeringen	62.643	-	29.666	92.309
Aanschafwaarde desinvesteringen	-	-	29.351-	29.351-
Afschrijvingen	1.044-	6.209-	18.353-	25.606-
Afschrijvingen desinvesteringen	-	-	27.827	27.827
<b>Saldo</b>	<b>61.599</b>	<b>6.209-</b>	<b>9.789</b>	<b>65.179</b>
<b>Stand per 31 december 2021</b>				
Verkrijgings- of vervaardigingsprijzen	62.643	162.396	151.433	376.472
Cumulatieve waardeverminderingen en afschrijvingen	1.044-	153.015-	120.262-	274.321-
<b>Boekwaarden</b>	<b>61.599</b>	<b>9.381</b>	<b>31.171</b>	<b>102.151</b>
Afschrijvingspercentages	10,0%	20,0%	33,3%	

De materiële vaste activa bestaan volledig uit bedrijfsmiddelen die noodzakelijk zijn voor de bedrijfsvoering. Onder de investeringen in materiële vaste activa zijn alleen de investeringen opgenomen waarvoor in 2021 geldmiddelen zijn opgeofferd.

## 3. Financiële vaste activa

	2021	2020
<b>Waarborgsom en bankgarantie</b>		
Stand per 1 januari	65.578	65.578
Afgelost	-	-
<b>Stand per 31 december</b>	<b>65.578</b>	<b>65.578</b>
<b>Participatie Coöperatie Inzet</b>		
Stand per 1 januari	70.000	-
Mutatie	35.000	70.000
<b>Stand per 31 december</b>	<b>105.000</b>	<b>70.000</b>
<b>Totaal</b>	<b>170.578</b>	<b>135.578</b>

Betreft een waarborgsom voor PostNL (€ 2.100) en een waarborgsom (€ 63.478) voor huur gedeelte kantoorpand Argonaut. MLDS is een participatie aangegaan als lid in de Coöperatie Inzet UA.

## 4. Vorderingen en overlopende activa

	2021	2020
Debiteuren	34.161	137.068
Vooruitbetaalde kosten	38.703	126.133
Nog te ontvangen bedragen loterijen	859.600	508.955
Nog te ontvangen bedragen nalatenschappen	719.022	695.483
Nog te ontvangen bedragen donateurs	0	38.565
Nog te ontvangen bedragen overig	51.348	38.527
<b>Stand per 31 december</b>	<b>1.702.834</b>	<b>1.544.731</b>

De Nalatenschappen kunnen een looptijd van langer dan een jaar hebben. Alle andere vorderingen hebben een looptijd van korter dan een jaar. Een voorziening voor mogelijke oninbaarheid wordt niet nodig geacht.

## 5. Effecten

De beleggingen bestaan uit:

	2021	2020
Obligaties	3.644.013	3.529.308
Aandelen	1.386.225	1.242.335
Liquiditeiten	40.523	29.395
<b>Stand per 31 december</b>	<b>5.070.761</b>	<b>4.801.038</b>

De effecten zijn onderdeel van de handelsportefeuille, zijn ter beurze genoteerd en staan ter vrije beschikking van de stichting.

## 6. Liquide middelen

Banken	2021	2020
Rekening courant	2.828.757	1.582.580
Bedrijfsspaarrekening	3.442.769	4.298.036
<b>Stand per 31 december</b>	<b>6.271.526</b>	<b>5.880.616</b>

De liquide middelen staan ter vrije beschikking van de stichting.

Passiva

7. Continuïteitsreserve

	2021	2020
Stand per 1 januari	2.500.000	2.500.000
Mutatie	-	-
<b>Stand per 31 december</b>	<b>2.500.000</b>	<b>2.500.000</b>

De continuïteitsreserve heeft als doel de voortgang van de werkzaamheden van de Maag Lever Darm Stichting veilig te stellen. De hoogte is gebaseerd op een risicoanalyse, waarin o.a. het risico op derving van inkomsten door overheidsmaatregelen of veranderend geefgedrag en verhoging van kosten door onverwachte calamiteiten is meegenomen. De continuïteitsreserve is door de Raad van Bestuur en de Raad van Toezicht vastgesteld op € 2.500.000. Hiermee wordt het risico van een maximale éénmalige inkomstendaling in enig jaar gedekt, waardoor de organisatie in staat is de langlopende subsidieprogramma's te blijven uitvoeren.

8. Bestemmingsreserves

Bestemmingsreserve projecten

	2021	2020
Stand per 1 januari	2.450.816	2.028.218
Mutatie resultaat	-267.244	357.328
Mutatie reserve financiële activa	0	65.270
<b>Stand per 31 december</b>	<b>2.183.572</b>	<b>2.450.816</b>

De bestemmingsreserve Projecten kan strategisch ingezet worden als zich een bijzondere kans voordoet waar MLDS in wil investeren. De reserve wordt gemuteerd met het exploitatieresultaat dat overblijft na aftrek van dotaties of onttrekkingen aan fondsen of reserves.

Reserve vruchtgebruik

	2021	2020
Stand per 1 januari	36.794	36.794
Mutatie	-	-
<b>Stand per 31 december</b>	<b>36.794</b>	<b>36.794</b>

De baten uit vruchtgebruik worden toegevoegd aan de reserve vruchtgebruik. Dit omdat onduidelijk is wanneer de baten daadwerkelijk ten gunste van de Maag Lever Darm Stichting komen. Deze reserve valt vrij bij beëindiging van het vruchtgebruik.

### Reserve financiële activa

	2021	2020
<b>Stand per 1 januari</b>	0	65.270
Dotatie / Onttrekking	0	-65.270
<b>Stand per 31 december</b>	<b>0</b>	<b>0</b>

De reserve financiering activa is opgeheven en toegevoegd aan de bestemmingsreserve projecten.

	2021	2020
<b>Totaal bestemmingsreserves</b>	<b>2.220.366</b>	<b>2.487.610</b>

### 9. Langlopende schulden

Toegekende, nog niet uitgekeerde subsidies wetenschappelijke projecten.

	2021	2020
Stand per 1 januari	6.259.914	6.563.700
<b>Af:</b>		
In het verslagjaar verrichte betalingen	-2.518.409	-2.117.445
Vrijval wegens afloop / niet doorgaan project	0	-60.699
<b>Bij:</b>		
In het verslagjaar toegezegde subsidies WO	2.537.459	1.554.649
In het verslagjaar toegezegde subsidies Zorg	358.786	299.709
In het verslagjaar toegezegde subsidies Patienten organisaties	70.000	20.000
<b>Beschikbaar</b>	<b>6.707.750</b>	<b>6.259.914</b>
<b>Af:</b>		
Te betalen binnen 1 (één) jaar	-3.694.800	-3.707.775
<b>Stand per 31 december</b>	<b>3.012.950</b>	<b>2.552.139</b>

### Subsidieverplichtingen

Subsidies worden toegekend aan wetenschappelijke projecten die in beginsel langer dan één jaar duren. In het jaar van toekenning wordt de gehele verplichting ten laste van de exploitatie gebracht. Op balansniveau worden de verplichtingen gesplitst in korte termijn- en lange termijnschulden. Verplichtingen die maximaal één jaar na balansdatum verschuldigd zijn, worden als een korte termijnschuld opgenomen. Alle overige verplichtingen worden als een langlopende schuld verantwoord.



## 10. Kortlopende schulden

	2021	2020
Subsidies wetenschappelijke projecten	3.694.800	3.707.775
Crediteuren	654.685	688.251
Te betalen NOW	140.529	207.765
Deltaplan Alvleesklierkanker	32.922	200.433
Vooruit ontvangen projectgelden	515.000	0
Af te dragen belastingen en premies sociale verzekeringen	163.136	153.554
Vakantiegeld verplichting	64.726	57.221
Vakantiedagen verplichting	91.708	84.862
Nog te betalen kosten overig	470.402	38.772
<b>Totaal kortlopende schulden</b>	<b>5.827.908</b>	<b>5.138.633</b>

### Schulden

Schulden worden per balansdatum gewaardeerd tegen de reële waarde. Alle kortlopende schulden hebben een looptijd van korter dan een jaar. De langlopende schulden hebben een looptijd variërend tussen de één en vier jaar.

### Niet in de balans opgenomen rechten en verplichtingen

#### Meerjarige financiële verplichtingen

#### Loterijacties

Met de Stichting Loterijacties Volksgezondheid en de vereniging Samenwerkende Gezondheidsfondsen (SGF) is overeengekomen, dat 30% van de loterij opbrengsten wordt besteed aan het project Gezonde Generatie van de SGF.

#### Huurovereenkomst

De huurovereenkomst van onze huisvesting is aangegaan voor de duur van 13 jaar.

#### Huur kantoorpand

Looptijd < 1 jaar	94.036
Looptijd 1 tot 5 jaar	376.143
Looptijd > 5 jaar	587.724
<b>Totaal</b>	<b>1.057.903</b>

### Huurincentive

Maag Lever Darm Stichting is gehuisvest in het Huis voor de Gezondheid (HvdG) aan stationsplein 123 te Amersfoort, samen met vier andere gezondheidsfondsen: Longfonds, Alzheimer Nederland, MIND en Diabetes Fonds. Stichting HvdG heeft als huurder van het pand een huurovereenkomst afgesloten en separaat overeenkomsten opgesteld met de afzonderlijke fondsen. Met ingang van 15 maart 2020 is een nieuwe huurovereenkomst afgesloten met de verhuurder aan het HvdG, met een looptijd tot 15 maart 2033. Het bestuur van de Stichting HvdG wordt gevormd door de bestuurders van de vijf fondsen.

De fondsen zijn in dit kader bij bestuursbesluit een verplichting aangegaan naar elkaar met betrekking tot een mogelijk financieel risico dat kan optreden bij een of meer van de fondsen als gevolg van onvoorziene financiële omstandigheden, waardoor aanleiding kan zijn om een deel van de gehuurde ruimte af te moeten stoten. Dit besluit is genomen ter vervanging van een in de huurovereenkomst op te nemen breakoptie. De maximaal gezamenlijke verplichting bedraagt € 565.000, waarvan het aandeel voor Maag Lever Darm Stichting maximaal

€ 60.624 bedraagt. De fondsen kunnen slechts éénmalig aanspraak maken op een uitkering uit deze gezamenlijke verplichting, zijnde per 1 maart 2028. De hoogte van de betreffende uitkering zal naar rato van het aantal af te stoten vierkante meters worden vastgesteld en kan nimmer meer bedragen dan 50% van het bedrag dat overeenkomt met het sinds het sluiten van de nieuwe huurovereenkomsten geldende aantal vierkante meters. Een en ander is vastgelegd in een onderhavige overeenkomst tussen de fondsen.

### Coöperatieve Inzet U.A.

MLDS is een samenwerking aangegaan met andere stichtingen / goede doelen en private ondernemingen met voor MLDS als doel impact te maken op de ontwikkeling van E-Health en Techno startup bedrijven, om op deze wijze de toegankelijkheid van de gezondheidszorg voor patiënten te vereenvoudigen en te vergroten. Deze samenwerking is vormgegeven door een participatie te

nemen in Coöperatieve INZET U.A. Om het doel te bewerkstelligen heeft MLDS de toezegging gedaan om in een tijdbestek van maximaal 10 jaar € 350.000 te verstrekken. Ultimo 2021 is voor € 105.000 verstrekt aan kapitaalinjecties in de deelneming, waarmee de resterende verplichting € 245.000 bedraagt.

### Niet verwerkte rechten

Per einde boekjaar is er een fidei-commis de residu op vijf nalatenschappen. Deze nalatenschappen zijn op nihil gewaardeerd. Het genot van deze vruchten wordt in het jaar van ontvangst tot de baten gerekend en verantwoord onder de post legaten en erfstellingen.

## Toelichting op de Staat van baten en lasten

### 11. Toelichting op de geworven baten conform RJ650

	Totaal	Particulieren	Bedrijven	Loterijorganisaties	Andere organisaties zonder winststreven
Collecte	575.198	575.198	-	-	-
Donaties en giften	4.058.582	4.014.869	43.713	-	-
Bijdrage partnerships	161.253	-	41.753	-	119.500
Nalatenschappen	1.048.361	1.048.361	-	-	-
FON Deltaplan Alvleesklier Kanker	232.941	-	232.941	-	-
Major donors	121.790	121.790	-	-	-
Particuliere acties	118.438	118.438	-	-	-
Zuiderzeeklassieker	112.610	112.610	-	-	-
Acties van derden	1.928.613	-	-	1.928.613	-
Vermogensfondsen	279.000	-	279.000	-	-
<b>Totaal 2021</b>	<b>8.636.786</b>	<b>5.991.267</b>	<b>597.407</b>	<b>1.928.613</b>	<b>119.500</b>
<b>Totaal 2020</b>	<b>7.412.087</b>	<b>5.116.992</b>	<b>234.266</b>	<b>1.966.766</b>	<b>94.063</b>
<b>Begroting 2021</b>	<b>8.650.000</b>	<b>6.240.000</b>	<b>360.000</b>	<b>1.650.000</b>	<b>400.000</b>

#### Collecte

De collecte was in 2021 voor het eerst hybride, donaties konden zowel middels contant geld als QR code worden gedaan. Ook is gebruik gemaakt van een online collecte. In de begroting stond de collecte voor € 700.000, dit is echter bij de forecast per 1 oktober 2021 aangepast naar € 530.000 vanwege de blijvende impact van corona. De uiteindelijke collecte opbrengst 2021 van € 575.000 heeft dit overtroffen mede dankzij de gemiddelde hoge opbrengst per collectant, namelijk €90,30.

#### Donaties en giften

Het particuliere donateursprogramma heeft goede resultaten laten zien, een stijging qua inkomsten en een daling in kosten. De mailings hebben bijna allen boven verwachting gepresteerd. Voor de terugkerende machtigers is nog steeds een beperkte groei gerealiseerd in 2021. Online marketing is onder haar begroting uitgekomen vanwege onder meer het achterblijven van een begrote crowdfunding actie. In 2021 kwamen de inkomsten uit het donateursprogramma uit op € 4.058.582, dit is 22% hoger dan de inkomsten uit 2020.

## Bijdrage partnerships

De inkomsten uit samenwerking en giften bedrijven is € 128.532 lager dan de begroting. Vanwege de uitbraak van de Covid-19 pandemie is een aantal toezegging van bedrijven bevroren.

## Nalatenschappen

In 2021 zijn de inkomsten uit nalatenschappen € 269.811 lager dan in 2020. In 2020 was er een oversterfte door de corona-epidemie. De Maag Lever Darm Stichting maakt gebruik van Bureau Nalaten van Goede Doelen Nederland voor de administratieve afwikkeling van de ontvangen erfstellingen en/of legaten. Nalatenschappen worden gewaardeerd op basis van een reële inschatting op balansdatum.

## Major Donors

Major Donors zijn donateurs die op jaarbasis € 1.000 of meer schenken. De opbrengsten van Major Donors zijn met € 89.411 gedaald ten opzichte van 2020.

## Particuliere acties en Zuiderzeeklassieker

We hebben in 2021 nieuwe acties mogen verwelkomen en faciliteren. Voor evenementen heeft zowel de Zuiderzeeklassieker als de Deltaplan Challenge Ameland kunnen plaatsvinden onder strikte richtlijnen. Andere initiatieven zoals de 12Provinciënloop en Thanksliving Dinner zijn echter vanwege corona niet gelanceerd. Dit heeft haar weerslag gehad op inkomsten.

## Acties van derden

Hieronder worden de bijdragen van de Vriendenloterij en de Stichting Loterijacties Volksgezondheid (SLV) verantwoord. De Maag Lever Darm Stichting ontvangt deze bijdragen sinds 1996. De opbrengst uit de loterijen zijn € 38.153 lager dan de opbrengst van 2020. We verwachten dat deze dalende trend zich doorzet. We hebben dit jaar een extra project toegewezen gekregen vanuit de Nationale Postcode Loterij ad. € 500.000 voor het project When nature calls.

	2021	2020
Vriendenloterij extra project	-	304.567
VriendenLoterij ongeormerkt loten	975.953	425.787
VriendenLoterij geormerkte loten	544.787	794.877
Lotto & Krasloterij	407.873	441.535
<b>Totaal</b>	<b>1.928.613</b>	<b>1.966.766</b>

## 12. Besteed aan doelstellingen

### Algemeen

De directe bestedingen aan de doelstellingen zijn € 555.887 hoger dan begroot. Het percentage doelbesteding bedraagt 81,8%. (2020: 69,3%) Het gemiddelde percentage over de afgelopen 3 jaar bedraagt 74,8%, ruim boven de norm van 70% die de erkenningsregeling van het CBF hanteert.

## Wetenschappelijk onderzoek

	Realisatie 2021	Begroting 2021	Realisatie 2020
Directe kosten	2.520.836	1.682.500	1.253.890
Doorbelaste uitvoeringskosten	582.497	503.168	477.400
<b>Totaal</b>	<b>3.103.333</b>	<b>2.185.668</b>	<b>1.731.290</b>

## Zorg

	Realisatie 2021	Begroting 2021	Realisatie 2020
Directe kosten	479.950	600.000	654.395

## Voorlichting

	Realisatie 2021	Begroting 2021	Realisatie 2020
Directe kosten	1.238.723	1.515.000	788.328
Doorbelaste kosten fondsenwerving t.b.v. voorlichting	831.669	1.051.000	822.264
Doorbelaste uitvoeringskosten	1.409.586	1.155.707	1.176.076
<b>Totaal</b>	<b>3.479.978</b>	<b>3.721.707</b>	<b>2.786.668</b>

## 13. Wervingskosten

	Realisatie 2021	Begroting 2021	Realisatie 2020
Directe kosten	831.669	1.251.000	942.264
Doorbelaste uitvoeringskosten	599.377	549.478	490.251
<b>Totaal</b>	<b>1.431.046</b>	<b>1.800.478</b>	<b>1.432.515</b>

Om fondsen te verkrijgen zoekt de Maag Lever Darm Stichting contact met haar gevers door middel van mailingen, telemarketing, de website en haar collecte. Deze middelen worden niet alleen ingezet voor de 'geefvraag' maar zijn ook altijd zeer duidelijk voorlichtend van karakter. Met voorlichtingscampagnes en via sociale media verspreiden we kennis uit onderzoek naar onze doelgroepen, maar de campagnes hebben ook een fondsenwervend en voorlichtend karakter. Omdat de fondsenwervende activiteiten altijd een inhoudelijke boodschap hebben, wordt 50% van de gemaakte kosten ten laste gebracht van Voorlichting.

De wervingskosten zijn ongeveer gelijk gebleven ten opzichte van 2020. De totale geworven baten zijn € 8.636.786.

In 2021 heeft Maag Lever Darm Stichting een percentage kosten eigen fondsenwerving ten opzichte van de baten eigen fondsenwerving van 16,6% (2020: 19,2%).

#### 14. Beheer en Administratie

Kosten Beheer en Administratie zijn de kosten die de organisatie maakt in het kader van de interne beheersing en administratievoering en die niet worden toegerekend aan fondsenwerving of de doelstelling. Naast de directe kosten wordt ook een deel van de uitvoeringskosten toegerekend aan Beheer en Administratie. De uitvoeringskosten worden op basis van een reële verdeelsleutel berekend.

Er zijn geen werknemers werkzaam buiten Nederland (over 2021 en 2020 : nihil).

#### 15. Saldo financiële baten en lasten

	2021	2020
Ontvangen rente en overige inkomsten	7.533	72.935
Dividend	74.535	-
Gerealiseerde beleggingsresultaten	48.929	124.320-
Ongerealiseerde beleggingsresultaten	173.502	204.200
<b>Totaal</b>	<b>304.499</b>	<b>152.815</b>
Kosten van beleggingen	27.243-	19.635-
Netto beleggingsresultaat	277.256	133.180
Bankkosten	93.654-	75.785-
<b>Saldo Financiële baten en lasten</b>	<b>183.602</b>	<b>57.395</b>

## Overige toelichtingen

### Lastenverdeling 2021

Volgens de richtlijnen van het CBF moeten lasten toebedeeld worden aan werving baten, doelstelling en aan Beheer en Administratie. Onderstaand schema geeft deze verdeling weer. Daaronder staan de kengetallen die betrekking hebben op de besteding in 2021. De directe kosten zijn rechtstreeks toegerekend en zichtbaar gemaakt. De personeelskosten, huisvestingskosten, kantoorkosten en afschrijvingskosten zijn via een reële verdeelsleutel als volgt opgenomen.

	2021	2020
Wetenschappelijk onderzoek	18,29%	17,69%
Voorlichting	44,26%	43,57%
Werving	18,82%	20,58%
Beheer en Administratie	18,63%	18,16%

### Verdeling naar bestemming

Bestemming	Doelstelling			Wervingskosten		Beheer en administratie	Totaal 2020	Begroting 2020	Totaal 2019
	WO	Zorg	Voorlichting & communicatie	Eigen fondsenwerving	Acties derden				
<b>Bestedingen</b>									
Subsidies	2.520.836	479.950	0	0	0	0	3.000.786	2.282.500	1.253.890
Voorlichtingsactiviteiten	0	0	1.238.723	0	0	0	1.238.723	1.515.000	1.442.723
Fondsenwerving	0	0	831.669	831.669	0	0	1.663.338	2.102.000	1.644.528
Acties derden	0	0	0	0	0	0	0	200.000	120.000
<b>Uitvoeringskosten</b>									
Personeelskosten									
- salarissen	278.676	0	674.369	286.752	0	283.857	1.523.654	1.595.995	1.349.104
- sociale lasten	52.901	0	128.014	54.433	0	53.884	289.232	329.000	252.975
- pensioenen	14.034	0	33.962	14.441	0	14.295	76.732	80.000	69.532
- overige personeelskosten	90.422	0	218.813	93.042	0	92.103	494.380	220.005	386.705
Huisvestingskosten	36.908	0	89.313	37.977	0	37.594	201.791	165.000	180.395
Kantoorkosten	68.866	0	166.648	70.861	0	70.146	376.521	411.000	259.328
Advieskosten	34.974	0	84.634	35.988	0	35.624	191.220	82.000	84.411
Bedrijfsvoeringskosten	5.717	0	13.833	5.882	0	5.823	31.255	198.000	116.760
<b>Totale kosten</b>	<b>3.103.333</b>	<b>479.950</b>	<b>3.479.978</b>	<b>1.431.046</b>	<b>0</b>	<b>593.326</b>	<b>9.087.633</b>	<b>9.180.500</b>	<b>7.160.351</b>

### Toelichting berekeningswijze

In de specificatie 'Verdeling kosten naar bestemming' worden de kosten die de Maag Lever Darm Stichting maakt, verdeeld over doelstellingen, wervingskosten en beheer en administratie. De gemaakte kosten zijn in overeenstemming met de voorgeschreven indeling verdeeld over de kostensoorten. Hier zijn de directe kosten, waarvoor een factuur is ontvangen, direct ten laste van de betreffende kostensoort gebracht. De personeelskosten zijn direct toe te schrijven aan de verschillende bestemmingen. De huisvesting-, kantoor-, advies- en algemene kosten worden verdeeld op basis een verdeelsleutel aan de hand van de personeelskosten.

### Toelichting Uitvoeringskosten

#### Het bureau van de Maag Lever Darm Stichting

De activiteiten van de Maag Lever Darm Stichting worden gecoördineerd en uitgevoerd vanuit het bureau in Amersfoort. Op 31 december 2021 had de Maag Lever Darm Stichting 37 (2020: 34) medewerkers in dienst. Dit komt overeen met 28,9 fte's (2020: 27,6 fte). Het gemiddeld aantal fte's in 2021 was 28,3 (2020: 27,3 fte).

#### Huisvestingskosten

De huisvestingskosten zijn hoger uitgevallen dan de begroting en de realisatie van 2020. Dit wordt veroorzaakt door een wijziging in de doorbelaste kosten van het Huis voor de Gezondheid.

#### Kantoorkosten

De kantoorkosten liggen in lijn met de begroting en de realisatie van 2020.

#### Bedrijfsvoeringskosten

De bedrijfsvoeringskosten zijn lager uitgevallen dan de begroting en de realisatie van 2020. Dit wordt veroorzaakt door een wijziging in de doorbelaste kosten van het Huis voor de Gezondheid.

### Beheer en administratie

Dit zijn kosten die de Maag Lever Darm Stichting maakt voor de (interne) beheersing en administratievoering. Tot de kosten van beheer en administratie behoren de algemene indirecte kosten, die van de afdeling Bedrijfsvoering, met uitzondering van de directe inspanningen ten behoeve van de doelstellingen. De personele kosten evenals de kosten voor huisvesting, advisering en algemene kosten zijn verdeeld op basis van een verdeelsleutel gebaseerd op de bruto personeelslasten. De totale lasten van de Maag Lever Darm Stichting bedroegen in 2021 € 9.087.633. Hiervan is een bedrag van € 593.326 besteed aan beheer en administratie: 6,5%.



## Bezoldiging directie

Naam	B.M. Tool
Functie	algemeen directeur
<b>Dienstverband</b>	<b>2021</b>
Aard (looptijd)	onbepaald
Uren	40
Part-time percentage	100
Periode	01-01 / 31-12
<b>Bezoldiging €</b>	
Jaarinkomen	
Bruto loon/salaris	99.432
Vakantiegeld	7.955
<b>Totaal</b>	<b>107.387</b>
Belastbare vergoedingen/bijtellings	-
Pensioenlasten werkgeversdeel	7.365
<b>Totaal bezoldiging 2021</b>	<b>114.752</b>
<b>Totaal bezoldiging 2020</b>	<b>113.347</b>

Het jaarinkomen van de directie (in loondienst) blijft met € 107.387 bruto binnen het maximum volgens de GDN Beloningsregeling voor directeuren van goede doelen, bij een BSD score van 430. De functie was ingeschaald in functiegroep H (salaris max. € 125.011). De pensioenlast betreft het werkgeversdeel van de aan het pensioenfonds verschuldigde premie.

De leden van de Raad van Toezicht vervullen hun functie op vrijwillige basis en ontvangen hiervoor geen vergoeding.

Verschillenanalyse

	SBL	Begroot	Verschil
<b>Baten</b>			
- Collecte	575.198	700.000	-124.802
- Bijdrage partnerships	161.253	240.000	-78.747
- Donaties en giften	4.180.372	3.735.000	445.372
- Nalatenschappen	1.048.361	1.300.000	-251.639
- Particuliere acties	231.048	620.000	-388.952
- FON Deltaplan AVKK	232.941	315.000	-82.059
- Vermogensfondsen	279.000	20.000	259.000
- Overige baten	0	70.000	-70.000
Baten uit eigen fondsenwerving	6.708.173	7.000.000	-291.827
Baten uit acties van derden	1.928.613	1.650.000	278.613
<b>Som der baten</b>	<b>8.636.786</b>	<b>8.650.000</b>	<b>-13.214</b>
<b>Lasten</b>			
<b>Besteed aan doelstellingen</b>			
- Wetenschappelijk onderzoek	3.103.333	2.185.668	917.665
- Voorlichting	3.479.978	3.721.708	-241.729
- Zorg	479.950	600.000	-120.050
	7.063.262	6.507.376	555.886
<b>Werving baten</b>			
- Kosten eigen fondsenwerving	1.431.046	1.600.478	-169.432
- Kosten acties van derden	0	200.000	-200.00
	1.431.046	1,800,477	-369.432
<b>Beheer en administratie</b>			
- Kosten beheer en administratie	593.326	872.647	-279.321
<b>Som der lasten</b>	<b>9.087.633</b>	<b>9.180.500</b>	<b>-92.868</b>
<b>Saldo voor financiële baten en lasten</b>	<b>-450.847</b>	<b>-530.500</b>	<b>79.653</b>
Saldo financiële baten en lasten	183.602	-35.000	218.602
<b>Resultaat voor resultaatbestemming</b>	<b>-267.244</b>	<b>-565.500</b>	<b>298.256</b>

De Maag Lever Darm Stichting laat een negatief saldo van baten en lasten zien van € 267.244. Er was ook een negatief saldo van baten en lasten begroot van € 565.500. Het verschil is onder andere het gevolg van de hogere inkomsten van ons donateursprogramma. De uitbraak van de corona pandemie heeft het belang van gezondheid nog meer op de kaart gezet. We zijn onze donateurs dankbaar voor de grote geefbereidheid. Daarnaast hebben we een grote bijdrage ontvangen van het Piet Poortman Fonds voor ons samenwerkingsproject van het Deltaplan Alvleesklier Kanker.

Gedurende het jaar heeft continu monitoring plaatsgevonden op de gevolgen van de epidemie voor de onderzoeksprojecten en de kosten voor eigen fondsenwerving. Een aantal onderzoeksprojecten heeft beperkt doorgang kunnen vinden terwijl in plaats daarvan andere projecten zijn opgestart. Doordat een aantal activiteiten niet of in gewijzigde vorm heeft plaatsgevonden zijn de kosten voor eigen fondsenwerving lager dan begroot.

### **Opstelling van de jaarrekening**

De jaarrekening is opgemaakt d.d. 16 mei 2022 ten kantore van de Maag Lever Darm Stichting op het Stationsplein 123 te Amersfoort.

### **Vaststelling en goedkeuring**

De jaarrekening 2021 is door de Raad van Toezicht goedgekeurd in de vergadering van 16 mei 2022 en diezelfde dag vastgesteld door de directeur-bestuurder.



## Ondertekening

**Mw. B.M. Tool**

Directeur-bestuurder

**Jhr. mr. J.P. Backer**

Voorzitter Raad van Toezicht

**Dhr. J.C.M. Hendriks RA**

Vice-voorzitter Raad van Toezicht

**Dhr. prof. dr. A.J. Bredenoord**

Lid Raad van Toezicht

**Mw. dr. A.M.T.J. Deveer**

Lid Raad van Toezicht

**Dhr. J.R.J. Greitemann**

Lid Raad van Toezicht

**Mw. H.M. Jacobs-van Vliet**

Lid Raad van Toezicht

**Mw. V.M.S. Peulen**

Lid Raad van Toezicht

## Overige gegevens

### Controleverklaring

De controleverklaring is opgenomen op pagina 61 en 62.

**mazars**

Watermanweg 80  
Postbus 23123  
3001 KC Rotterdam  
T: 088 277 13 68  
dion.plouvier@mazars.nl

## Controleverklaring van de onafhankelijke accountant

Aan de raad van toezicht van  
Nederlandse Maag Lever Darm Stichting

### Verklaring over de in het jaarverslag opgenomen jaarrekening 2021

#### Ons oordeel

Wij hebben de jaarrekening 2021 van Nederlandse Maag Lever Darm Stichting te Amersfoort gecontroleerd.

Naar ons oordeel geeft de in dit jaarverslag opgenomen jaarrekening een getrouw beeld van de grootte en de samenstelling van de reserves en fondsen van Nederlandse Maag Lever Darm Stichting per 31 december 2021 en van het saldo van baten en lasten over 2021 in overeenstemming met de in Nederland geldende RJ-Richtlijn 650 Fondsenwervende organisaties.

De jaarrekening bestaat uit:

1. de balans per 31 december 2021
2. de staat van baten en lasten over 2021; en
3. de toelichting met een overzicht van de gehanteerde grondslagen voor financiële verslaggeving en andere toelichtingen.

#### De basis voor ons oordeel

Wij hebben onze controle uitgevoerd volgens het Nederlands recht, waaronder ook de Nederlandse controlestandaarden vallen. Onze verantwoordelijkheden op grond hiervan zijn beschreven in de sectie 'Onze verantwoordelijkheden voor de controle van de jaarrekening'.

Wij zijn onafhankelijk van Nederlandse Maag Lever Darm Stichting zoals vereist de Verordening inzake de onafhankelijkheid van accountants bij assurance-opdrachten (ViO) en andere voor de opdracht relevante onafhankelijkheidsregels in Nederland. Verder hebben wij voldaan aan de Verordening gedrags- en beroepsregels accountants (VGBA).

Mazars N.V. statutair gevestigd te Rotterdam (KvK Rotterdam nr. 24389296)

**mazars**

Wij vinden dat de door ons verkregen controle-informatie voldoende en geschikt is als basis voor ons oordeel.

### Verklaring over de in het jaarverslag opgenomen andere informatie

Naast de jaarrekening en onze controleverklaring daarbij, omvat het jaarverslag andere informatie, die bestaat uit het voorwoord raad van toezicht en het bestuursverslag.

Op grond van onderstaande werkzaamheden zijn wij van mening dat de andere informatie:

- met de jaarrekening verenigbaar is en geen materiële afwijkingen bevat.
- alle informatie bevat die op grond van RJ-Richtlijn 650 Fondsenwervende organisaties is vereist.

Wij hebben de andere informatie gelezen en hebben op basis van onze kennis en ons begrip, verkregen vanuit de jaarrekeningcontrole en anderszins, overwogen of de andere informatie materiële afwijkingen bevat. Met onze werkzaamheden hebben wij voldaan aan de vereisten in de Nederlandse Standaard 720. Deze werkzaamheden hebben niet dezelfde diepgang als onze controlewerkzaamheden bij de jaarrekening.

Het bestuur is verantwoordelijk voor het opstellen van de andere informatie, waaronder het bestuursverslag in overeenstemming met RJ-Richtlijn 650 Fondsenwervende organisaties.

### Beschrijving van verantwoordelijkheden met betrekking tot de jaarrekening

#### Verantwoordelijkheden van het bestuur en de raad van toezicht voor de jaarrekening

Het bestuur is verantwoordelijk voor het opmaken en getrouw weergeven van de jaarrekening in overeenstemming met de in Nederland geldende RJ-Richtlijn 650 Fondsenwervende organisaties. In dit kader is het bestuur verantwoordelijk voor een zodanige interne beheersing die het bestuur noodzakelijk acht om het opmaken van de jaarrekening mogelijk te maken zonder afwijkingen van materieel belang als gevolg van fouten of fraude.

Bij het opmaken van de jaarrekening moet het bestuur afwegen of de stichting in staat is om haar werkzaamheden in continuïteit voort te zetten. Op grond van genoemd verslaggevingsstelsel moet het bestuur de jaarrekening opmaken op basis van de continuïteitsveronderstelling, tenzij het bestuur het voornemen heeft om de stichting te liquideren of de activiteiten te beëindigen of als beëindiging het enige realistische alternatief is. Het bestuur moet gebeurtenissen en omstandigheden waardoor gereede twijfel zou kunnen bestaan of de stichting haar activiteiten in continuïteit kan voortzetten, toelichten in de jaarrekening.

2

### mazars

De raad van toezicht is verantwoordelijk voor het uitoefenen van toezicht op het proces van financiële verslaggeving van de stichting.

#### Onze verantwoordelijkheden voor de controle van de jaarrekening

Onze verantwoordelijkheid is het zodanig plannen en uitvoeren van een controleopdracht dat wij daarmee voldoende en geschikte controle-informatie verkrijgen voor het door ons af te geven oordeel.

Onze controle is uitgevoerd met een hoge mate maar geen absolute mate van zekerheid waardoor het mogelijk is dat wij tijdens onze controle niet alle materiële fouten en fraude ontdekken. Afwijkingen kunnen ontstaan als gevolg van fraude of fouten en zijn materieel indien redelijkerwijs kan worden verwacht dat deze, afzonderlijk of gezamenlijk, van invloed kunnen zijn op de economische beslissingen die gebruikers op basis van deze jaarrekening nemen. De materialiteit beïnvloedt de aard, timing en omvang van onze controlewerkzaamheden en de evaluatie van het effect van onderkende afwijkingen op ons oordeel.

Wij hebben deze accountantscontrole professioneel kritisch uitgevoerd en hebben waar relevant professionele oordeelsvorming toegepast in overeenstemming met de Nederlandse controlestandaarden, ethische voorschriften en de onafhankelijkheidseisen. Onze controle bestond onder andere uit:

- het identificeren en inschatten van de risico's dat de jaarrekening afwijkingen van materieel belang bevat als gevolg van fouten of fraude, het in reactie op deze risico's bepalen en uitvoeren van controlewerkzaamheden en het verkrijgen van controle-informatie die voldoende en geschikt is als basis voor ons oordeel. Bij fraude is het risico dat een afwijking van materieel belang niet ontdekt wordt groter dan bij fouten. Bij fraude kan sprake zijn van samenspanning, valsheid in geschrifte, het opzettelijk nalaten transacties vast te leggen, het opzettelijk verkeerd voorstellen van zaken of het doorbreken van de interne beheersing;
- het verkrijgen van inzicht in de interne beheersing die relevant is voor de controle met als doel controlewerkzaamheden te selecteren die passend zijn in de omstandigheden. Deze werkzaamheden hebben niet als doel om een oordeel uit te spreken over de effectiviteit van de interne beheersing van de stichting;
- het evalueren van de geschiktheid van de gebruikte grondslagen voor financiële verslaggeving en het evalueren van de redelijkheid van schattingen door het bestuur en de toelichtingen die daarover in de jaarrekening staan;

3

### mazars

- het vaststellen dat de door het bestuur gehanteerde continuïteitsveronderstelling aanvaardbaar is. Tevens het op basis van de verkregen controle-informatie vaststellen of er gebeurtenissen en omstandigheden zijn waardoor gereede twijfel zou kunnen bestaan of de stichting haar activiteiten in continuïteit kan voortzetten. Als wij concluderen dat er een onzekerheid van materieel belang bestaat, zijn wij verplicht om aandacht in onze controleverklaring te vestigen op de relevante gerelateerde toelichtingen in de jaarrekening. Als de toelichtingen inadequaat zijn, moeten wij onze verklaring aanpassen. Onze conclusies zijn gebaseerd op de controle-informatie die verkregen is tot de datum van onze controleverklaring. Toekomstige gebeurtenissen of omstandigheden kunnen er echter toe leiden dat een stichting haar continuïteit niet langer kan handhaven;
- het evalueren van de presentatie, structuur en inhoud van de jaarrekening en de daarin opgenomen toelichtingen; en
- het evalueren of de jaarrekening een getrouw beeld geeft van de onderliggende transacties en gebeurtenissen.

Wij communiceren met de raad van toezicht onder andere over de geplande reikwijdte en timing van de controle en over de significante bevindingen die uit onze controle naar voren zijn gekomen, waaronder eventuele significante tekortkomingen in de interne beheersing.

Wij bevestigen aan de raad van toezicht dat wij de relevante ethische voorschriften over onafhankelijkheid hebben nageleefd. Wij communiceren ook met de raad van toezicht over alle relaties en andere zaken die redelijkerwijs onze onafhankelijkheid kunnen beïnvloeden en over de daarmee verband houdende maatregelen om onze onafhankelijkheid te waarborgen.

Rotterdam, 22 juni 2022

Mazars N.V.

Origineel getekend door: drs. D.D. Plouvier RA

4



maag  
lever  
darm  
stich  
ting