

jaarverslag 2020

door samenwerking meer impact



3	hoofdstuk 1	voorwoord Raad van Toezicht
4	hoofdstuk 2	bestuursverslag 2020
5		voorwoord directeur-bestuurder
7		de gevolgen van de coronapandemie
9		prof. dr. Chris Gips: een lang leven betrokken en bevlogen
10		het jaar 2020 in woord en beeld
11		impactroute: bewustwording en bewondering
14		impactroute: op tijd erbij
16		impactroute: samen strijden voor een betere kwaliteit van leven
19		vooruitblik 2021
20		organisatie
23		risicobeheersing
26		beleggingsbeleid
27		financiële resultaten
28		begroting 2021
29		bijlage 1: risico's en maatregelen
32		bijlage 2: personalia
37	hoofdstuk 3	jaarrekening 2020
63	hoofdstuk 4	overige gegevens
63		controleverklaring van de onafhankelijke accountant

Wat een jaar! De Maag Lever Darm Stichting (MLDS) en al haar betrokken stakeholders en donateurs zijn flink uitgedaagd op hun betrokkenheid, flexibiliteit en veerkracht.

De organisatie heeft heel innovatief, adequaat en alert gereageerd op alle coronagerelateerde uitdagingen. De medewerkers zijn doorgedaan en hebben ook kansen gezien. Dit heeft op sommige vlakken zelfs tot verbetering geleid. Zo heeft de MLDS een groter podium gekregen, zijn er mooie subsidies verstrekt en zijn de banden met andere patiëntenverenigingen aangehaald.

Een aantal vaste onderdelen van de jaarlijkse cyclus van de MLDS ging dit jaar helemaal anders. De collecte moest bijvoorbeeld flink worden aangepast. De organisatie heeft laten zien daarin een voortrekkersrol op zich te durven nemen. Het werd een 'coronaproof' collecte, op afstand en zonder contant geld. Hetzelfde geldt voor de Zuiderzeeklassieker, die heel kort van te voren moest worden aangepast, maar ook in aangepaste vorm succesvol bleek.

Het team ging door, ondanks alles, en op allerlei gebieden. Zo timmerden de medewerkers hard aan de weg om het MLDS-geluid te laten horen op thema's als spijsvertering, preventie en vroegdiagnostiek. De MLDS kon baanbrekende studies bevorderen (naar bijvoorbeeld alvleesklierkanker), mede dankzij de trouwe achterban van donateurs. Daarnaast is er een start gemaakt om meer te halen uit de synergie met de samenwoonpartners in het Huis voor de Gezondheid. En tot slot: begin 2020 was de eerste samenwerking met een patiëntenvereniging (PDSB) een feit, en dat smaakt naar meer.

De organisatie heeft dit jaar gebruikt om een aantal punten uit de strategie te toetsen in de praktijk en aan te passen waar nodig. Het komende jaar gaat het team dit verder uitvoeren en wil het over de grenzen gaan kijken. Op andere plaatsen in de wereld wordt immers ook nagedacht hoe je spijsvertering op de kaart kan zetten, preventie verder kan verbeteren en curatieve oplossingen kan zoeken.

Vanwege corona maakten we binnen de Raad van Toezicht via een beeldscherm kennis met onze nieuwe leden. Gelukkig hebben ze hun inbreng er niet door laten beïnvloeden. Tineke Jacobs - Van Vliet brengt een inmiddels onmisbare ervaring mee uit de patiëntenzorg en Annemieke Deveer voegt veel toe met haar zakelijke inzicht. De jaarlijkse zelfevaluatie zou dit jaar extern begeleid worden. Dit hebben we door corona uitgesteld totdat we elkaar weer fysiek kunnen ontmoeten. Het elkaar letterlijk in de ogen kijken draagt stevig bij aan het elkaar figuurlijk in de ogen kijken. Wel hebben we ons functioneren intern geëvalueerd.

Zeker voor het bijzondere jaar dat 2020 is geworden, verdienen de directie en medewerkers van de Maag Lever Darm Stichting meer dan ooit onze dank en steun. Dankzij hen was het geen verloren jaar. In tegendeel: de organisatie is nieuwe initiatieven gestart en heeft bewezen veerkrachtig te zijn. Dit hadden ze niet kunnen doen zonder daarbij de hulp van trouwe MLDS-donateurs en -vrijwilligers, maar ook de adviesraden, artsen, onderzoekers, patiëntenorganisaties, samenwerkingspartners en sponsors. De Raad van Toezicht is bijzonder trots op het resultaat én het lef van de organisatie.

Jhr. Mr. Joris Backer

Voorzitter Raad van Toezicht





bestuursverslag 2020



Echt het verschil maken voor een gezonder Nederland en spijsverteringspatiënten in het bijzonder: het draait allemaal om impact bij de Maag Lever Darm Stichting. Het jaar 2020 heeft hier nog een nieuwe lading aan gegeven. Aan de ene kant heeft COVID-19 (net als bij vele organisaties) een flinke invloed gehad op alles wat we deden, wilden doen en hebben gedaan.

Tegelijkertijd heeft het ons meer dan ooit gesterkt om het belang van de spijsvertering voor het voetlicht te brengen. Met veel creativiteit en lef zijn we in actie blijven komen om vroege opsporing van spijsverteringsziekten mogelijk te maken en de kwaliteit van het leven van patiënten te verbeteren. We hebben (veel meer dan bij onze teamspirit past) vanuit thuis gewerkt, maar verre van stilgezeten.



Ook wij waren even kort van slag in maart 2020. Wat betekende de coronapandemie voor ons werk? Al snel besloten we op alle drie onze impactroutes de focus te verleggen. Zo benadrukten we de essentiële rol die darmgezondheid speelt voor een goede weerstand. We drukten zorgmijders op het hart ook nu hun gezondheid in de gaten te houden en de weg naar de huisarts te blijven vinden om er op tijd bij te kunnen zijn bij ziekten. We zagen dat voor veel chronische patiënten digitale consulten ook goed bleken te werken. Het hele MDL-veld bleef met ons samenwerken, terwijl artsen en wetenschappers in de zorgomgeving zoveel andere uitdagingen aan moesten gaan.

Van moestuinieren tot coronaproof collecteren

Onze focus werd aangescherpt. We hebben in het voorjaar vele Nederlanders aan het moestuinieren gekregen en in het najaar gingen velen de uitdaging van de spice up-challenge aan om tot een gezondere leefstijl te komen. De coronacrisis maakte door dichte horeca pijnlijk duidelijk dat we nog veel te weinig openbare toiletten hebben in Nederland. Die boodschap kwam aan; bij gebruikers, media én gemeenten. Ook voor de Zuiderzeeklassieker vonden we een goede alternatieve manier en we waren de eerste collecterende organisatie die weer langs de deuren ging. Alles uiteraard coronaproof.

Daarnaast hebben we een belangrijke basis gelegd om op landelijke schaal MDL-onderzoek mogelijk te maken. We hebben wetenschappelijke onderzoeksfinanciering toegekend en zo landelijke samenwerking op het gebied van darmontstekingsziekten (IBD) en het ontrafelen van leververvetting een (her-) start gegeven. En, niet te vergeten: we hebben een prachtige bijdrage gekregen van de Vriendenloterij voor het Deltaplan Alvleesklierkanker.

Bron van gezondheid, start van ziekten

Nieuw dit jaar: we organiseerden Spijsverteringsdialogen, waarin we in gesprek gingen met belangrijke spelers en experts uit ons eigen werkveld, maar ook uit andere 'werelden', zoals de media, politiek, beleidsmakers en producenten.

Dat bleken zeer waardevolle avonden, die zinvolle en soms ook verrassende inzichten leverden. We willen met de uitkomsten een sterke breinpositie bereiken door het positioneren van het spijsverteringsstelsel als bron van gezondheid, maar ook het startpunt voor veel ziekten, inclusief niet-spijsverteringsziekten.

Afscheid

Helaas moesten we in 2020 afscheid nemen van onze oprichter prof. Chris Gips. Na een kort ziekbed en kort na het overlijden van zijn geliefde partner, is hij op 29 juli overleden. Chris was tot heel kort daarvoor enorm betrokken bij het werk van de MLDS en met enige regelmaat kwam hij even langs om te sparren. We missen zijn grapjes, inspiratie en Groninger koek en zetten met zijn tomeloze inzet in gedachten het werk van de MLDS voort.

We zijn niet te stoppen

2020 is anders geworden dan we ons van tevoren hadden voorgesteld. Maar het heeft ons misschien wel nog meer gestimuleerd te blijven gaan voor onze doelen. Gelukkig hebben we kunnen rekenen op de aanhoudende steun van donateurs, betrokken patiënten en samenwerkingspartners. Ik ben ontzettend trots op ons team, hoewel we de geintjes en fijne samenwerking op de werkvloer enorm missen. Daarom voelen we extra veel waardering voor hoe alle collega's in deze hele intensieve periode de schouders eronder hebben gezet en echt ondernemerschap hebben laten zien, om zo ons belangrijke werk mogelijk te blijven maken.

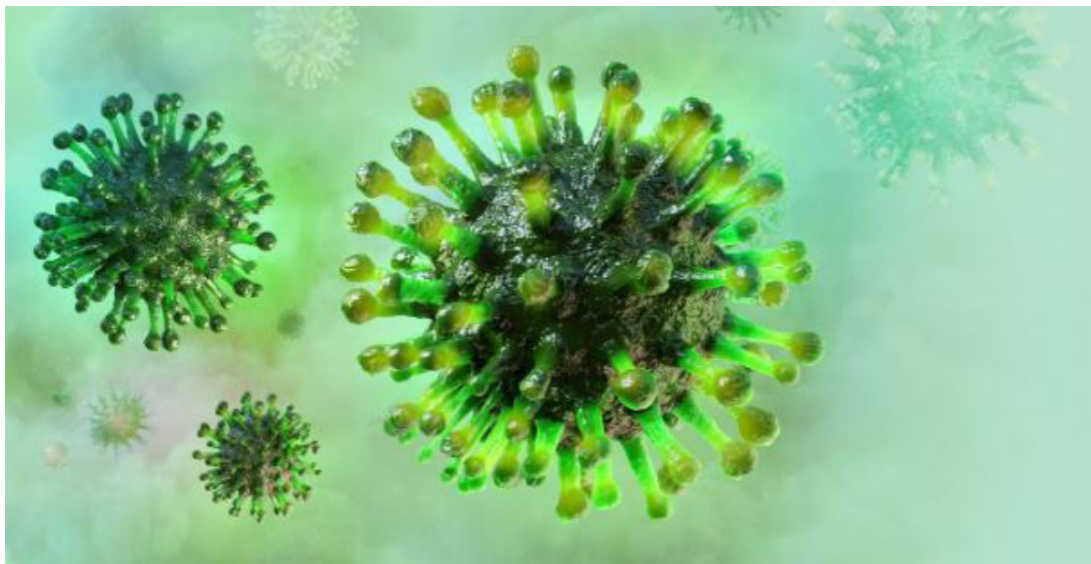
Bernique Tool

Directeur-bestuurder Maag Lever Darm Stichting



de gevolgen van de coronapandemie

In 2020 is de wendbaarheid van velen op de proef gesteld. Van de MLDS als organisatie, en die van al haar medewerkers. We hebben onze veerkracht laten zien, op vele vlakken.



Direct al tijdens de eerste coronagolf in maart hebben we snel de omslag kunnen maken naar het werken op afstand. We faciliteerden ergonomisch gezond thuiswerken. En, veel belangrijker nog, we zijn binnen de beperkte mogelijkheden goed in contact gebleven met elkaar. Omdat de technische omslag zo soepel liep, kon de inhoud van ons werk al snel weer voorop staan. Dit kwam bijvoorbeeld door de introductie van nieuwe werk- en overlegvormen. Zo konden we alle ontwikkelingen goed in de gaten houden en hierop anticiperen waar nodig. Voor de besturing van de organisatie hebben we gewerkt met continuïteits- en liquiditeitsanalyses, waarbij we een inschatting maakten van de gevolgen van de pandemie op onze organisatie, inkomsten en uitgaven. De verschillende scenario's die we in de analyses uitwerkten gaven ons houvast in de constant veranderende ontwikkelingen rondom corona.

De coronacrisis heeft ons beperkt in onze mogelijkheden om fondsen te werven. Dit had met name effect op de deur-tot-deur collecte, en de opbrengsten vanuit acties en evenementen. De crisis had ook zijn weerslag op de doorlooptijd van onderzoeken waar we aan bijdragen. De geefbereidheid van onze donateurs bleek gelukkig onverminderd hoog.

In 2020 hebben we circa € 700.000 euro minder opbrengsten kunnen realiseren dan begroot, de extra projectfinanciering van de Vriendenloterij buiten beschouwing gelaten. Deze lagere opbrengsten hebben we kunnen compenseren met besparingen op de directe kosten voor fondsenwerving (€ 185.000) en, helaas ook, met een naar beneden bijgestelde doelbesteding van € 340.000. Dit was deels onvermijdelijk, omdat de toekenning van subsidies voor wetenschappelijk onderzoek, door de druk op de zorg, de medici en wetenschap, moest worden uitgesteld. Deze toekenningen worden in 2021 alsnog gedaan.

De totale impact van de coronacrisis op de Maag Lever Darm Stichting hangt af van de duur van de overheidsmaatregelen en is daarom ook in 2021 nog onzeker. We volgen de situatie op de voet om negatieve effecten van de crisis te beperken en een zo groot mogelijke maatschappelijk impact te kunnen maken.

Even slikken

Dit bijzondere jaar bood ons wel de mogelijkheid om ons aan te passen en creatieve oplossingen te vinden. We hebben bijgestuurd in sommige fondsenwervende boodschappen en op het gebied van acties en events hebben we de nieuwe spannende plannen on hold moeten zetten. We hebben toch ook lef laten zien. Zo was het spannend of de collecte wel of niet door kon gaan. Het kon, coronaproof. We waren de eerste collecterende organisatie die langs de deuren ging, volledig met QR-code. De collecte van de toekomst, maar dit jaar versneld ingevoerd. We kregen veel steunende reacties, maar het was wel wennen. Het heeft, niet onverwachts, geresulteerd in substantieel lagere inkomsten dan voorgaande jaren.

de gevolgen van de coronapandemie

Dat was toch even flink slikken, maar evenzogoed zijn we blij met de inkomsten en ervaringen die we opdeden. Ook de Zuiderzeeklassieker wisten we in twee weken tijd om te buigen tot een online editie: een totale omslag! Een enorme prestatie van ons team. De opbrengsten waren mooi, de kosten veel lager, en bovenal genoten we van de prestaties en hartverwarmende reacties in het land. De lessen van het thuiswerken en dat wat we misten van de werkvloer, nemen we mee naar de toekomst. De eerste plannen voor het hybride werken zijn in wording.

Veerkracht

Door corona hebben we in 2020 veel geleerd, soms versneld acties ingezet en elkaar nog beter leren kennen. Onze organisatie is ondernemend, wendbaar en veerkrachtig gebleken. Deze waardevolle krachten zullen we in blijven zetten in 2021. Hoewel we hopen dat aan het eind van het jaar we weer vrij van coronabeperkingen verder kunnen.



prof. dr. Chris Gips: een lang leven betrokken en bevlogen

Prof. Dr. Chris Gips stond aan de basis van de eerste succesvolle uitvoering van levertransplantaties in Nederland, was de oprichter van de Maag Lever Darm Stichting en de Nederlandse Vereniging voor Hepatologie (NVH) en nam het initiatief voor een Nederlandse Leverpatiëntenvereniging (NLV). Bovenal was hij een warm, sympathiek en betrokken mens, die betrokken bleef bij de wetenschap, onderwijs en het werk van de Maag Lever Darm Stichting. Op 29 juli 2020 overleed hij.



In december 1981 zette Chris Gips de Nederlandse Lever Stichting op, om ervoor te zorgen dat er geld werd ingezameld voor wetenschappelijk onderzoek. In Groningen zorgde hij voor de opvang van getransplanteerde patiënten die voor hun herstel vaak in de buurt van het ziekenhuis moesten blijven (en hun families). Na een uitbreiding naar maag- en darmgerelateerde aandoeningen ontstond uiteindelijk de Maag Lever Darm Stichting.

Chris Gips bleef van 1981 tot 2020 erg betrokken bij het werk van de MLDS en was enthousiast over de gekozen koers en focus op de spijsvertering: "Want het gaat feitelijk om het samenspel in het stelsel." Hij volgde ons werk: in de media, in mailings en op social media. Hij zag de MLDS als een warme familie, waar hij als sparringpartner voor de directeur-bestuurder een belangrijk klankbord was. Inhoudelijk goed op de hoogte wist hij op 88-jarige leeftijd nog steeds de werelden van wetenschappelijk onderzoek, patiëntbelangen en fondsenwerving aan elkaar te verbinden. Altijd met een zachte stem, zonder oordeel, nooit opdringerig. Wel vol wijze raad en verborgen, maar o zo rake, adviezen.

Het verlies van Chris Gips is een brok in de keel voor ons allemaal. Hij is in onze gedachten. En terwijl je aan hem denkt, betrap je jezelf op een kleine glimlach, net zo een als die Chris ook altijd met zich meedroeg.

- | | |
|---------------------|--|
| 1968 | Cum laude promotie Rijksuniversiteit Groningen |
| 1977 | Oprichting Nederlandse Vereniging voor Hepatologie (NVH) |
| 1981 | Oprichting Nederlandse Leverstichting (nu: MLDS) |
| 1983 | TV-uitzending AVRO 'Tussenthuizen' |
| 1986 | Mede initiator tot oprichting Nederlandse Leverpatiëntenvereniging |
| 1992 | Emeritus hoogleraar interne geneeskunde |
| jaren '90 | Oprichting International School for Hepatology (later toegevoegd: 'Gips') |
| 1997 | Officier in de orde van Oranje Nassau |
| 2000 | Initiator Chris Gips Fonds |
| 2009 - heden | Jaarlijkse uitreiking Chris Gips prijs voor jong medisch wetenschappelijk talent |

Wij zijn de Maag Lever Darm Stichting. We strijden voor een gezonde spijsvertering door ervoor te zorgen dat iedereen grip krijgt op zijn/haar spijsvertering of op de spijsvertering in het algemeen.

Onze strijd voor meer grip richt zich op specialisten, onderzoekers, patiënten, risicogroepen – kortom: alle Nederlanders. Onze doelstelling: In Nederland is er geen sterfte, schaamte, onzekerheid, pijn, angst, isolement of ongemak meer door spijsverteringsziekten. Iedereen weet dat de spijsvertering bron is van gezondheid en start van veel ziekten.

- › Met meer grip kunnen specialisten ziekten eerder in de kiem smoren en beter behandelen. Dit kan het verschil zijn tussen leven en dood.
- › Met meer grip kunnen mensen zelf beter zorgen voor hun spijsvertering. Met voeding die voor hen alleen werkt. Daarmee zorgen ze ook voor hun gezondheid, hun weerstand en hun welzijn.
- › Met meer grip herkennen mensen eerder de alarmbellen die hun eigen lichaam afgeeft. Zo zijn ze er op tijd bij als er iets moet gebeuren.
- › Met meer grip wordt het leven van patiënten met een spijsverterings-ziekte draaglijker.
- › Naast grip is soms begrip het beste medicijn.

Wij zijn de MLDS. We zorgen, samen met vele anderen, voor grip op de spijsvertering. Orgaan voor orgaan. Zo dragen we bij aan een gezonder Nederland.

Via onze impactroutes maken we het verschil; voor het brede publiek, voor artsen, maar bovenal voor patiënten.



Impactroute: bewustwording en bewondering

Je spijsvertering is van levensbelang. Maar nog lang niet iedereen begrijpt hoe de spijsvertering voor je werkt en wat ze voor je kan betekenen. Je spijsvertering hangt samen met ziekte en gezondheid: ze is de bron van je afweersysteem en werkt samen met je brein. We willen dat iedereen de kracht van de spijsvertering leert kennen als bron van gezondheid. In deze route bieden we informatie en tools die ervoor zorgen dat mensen grip krijgen op hun spijsvertering.

Impactdoel: 25% van Nederland ziet in 2023 de spijsvertering als bron van gezondheid en ziekte en weet hoe hij/zij er grip op moet krijgen.

Communicatie & Voorlichting

Als kennishub is de Maag Lever Darm Stichting een autoriteit, een baken op het gebied van de spijsvertering. In 2020 maakten we content die helpt, inspireert en initieert, vanuit ons campagneconcept en altijd aangevuld met persoonlijke verhalen. Door corona pasten we de focus van onze communicatieboodschap aan naar het belang van een gezonde spijsvertering in verband met je weerstand.

Kennis & Innovatie

We pakten een nieuwe rol op in de eerste verkenningen naar de ontwikkeling van een landelijke aanpak rondom het microbiom. Die proactieve rol smaakt naar meer. Daarnaast zijn we mede-initiatiefnemers geweest van de allianties Gezonde Voeding en Alcoholpreventie. Een belangrijk deel van onze inzet is verbonden aan het programma Gezonde Generatie 2040 van de samenwerkende gezondheidsfondsen.

Fondsenwerving

Een gezonde spijsvertering gaat heel Nederland aan. Via de acties vanuit deze route hebben we ingezet op het versterken van de betrokkenheid om zo vanuit deze connectie ook meer donaties en donateurs te werven. Het CRM-systeem Salesforce is geïmplementeerd en zo kunnen we de kosten om van een contact tot een machtiging te komen effectiever besteden. Daarnaast merken we dat onze kennis heel waardevol is: via de Spice up challenge en de Spijsverteringsacademie hebben we mooie donaties mogen ontvangen.

Gezonde vezelrijke voedingsomgeving

In vier weken naar meer balans van binnenuit. Dat was de challenge 'Spice up je spijsvertering'. We gingen stap voor stap aan de slag met drie hoofdingrediënten voor een gezonde spijsvertering: voeding, beweging en ontspanning. Met kleine, maar doeltreffende aanpassingen voor een 'spijsverteringsbewuste leefstijl'. We stelden de spijsvertering als bron voor balans voor de algehele gezondheid. Zeker in het kader van corona sloeg deze boodschap aan.

In totaal deden 15.635 mensen mee aan de challenge. Het bijbehorende werkboek was zó populair (besteld door 11 procent van de deelnemers), dat deze drie keer opnieuw moest worden gedrukt. Dit heeft zo een mooie bijdrage kunnen leveren aan fondsenwerving.

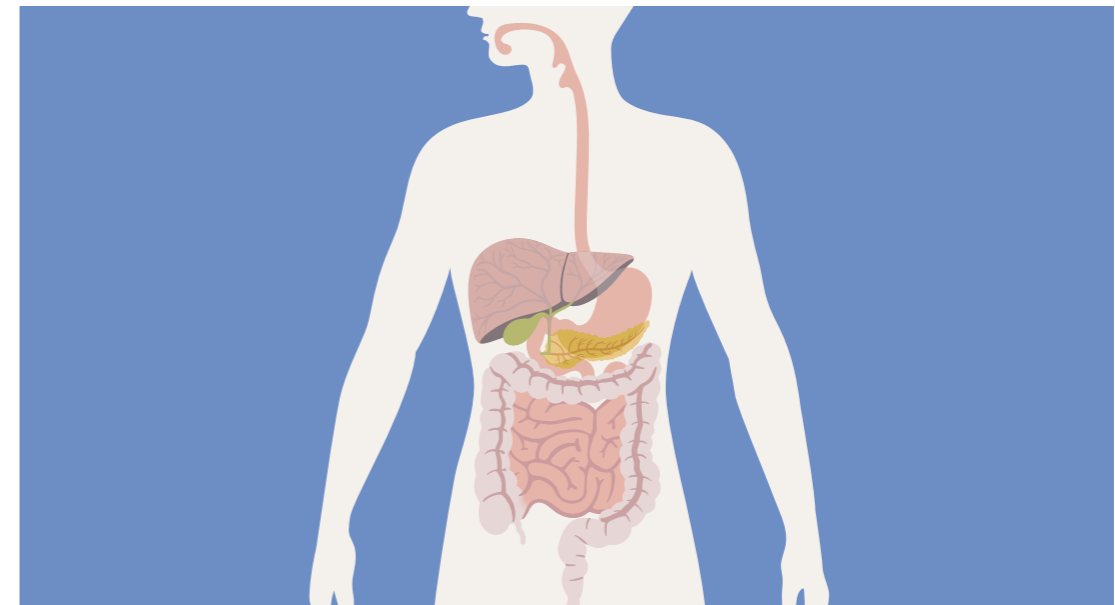
Gezond eten, ontspannen en bewegen komt ook allemaal samen in je eigen moestuin. Daarom bracht de Maag Lever Darm Stichting de minigids 'Moestuiniëren' uit, waarin de lezer stap voor stap wordt meegenomen in het aanleggen van een eigen moestuin(bak).



Kracht van de spijsvertering

In vijf interactieve online spijsverteringsdialogen zochten we het gesprek op met verschillende stakeholders. In totaal deden 35 inspirerende en invloedrijke denkers en doeners met een achtergrond in de zorg, wetenschap, media, politiek, sportwereld, creatieve sector of het bedrijfsleven mee. Centrale vraag: wat moeten we als Maag Lever Darm Stichting doen om spijsvertering goed op de kaart te zetten. Uiteraard waren de meetings online, maar omlijst door een

driegangenthuismenu van fermentatiespecialist Christian Weij. In 2021 vertalen we deze 'kracht van de spijsvertering' verder door. De spijsverteringsdialogen hebben ons daarbij waardevolle inzichten gegeven over hoe we de spijsvertering een sterke breinpositie kunnen geven.



Gezonde generatie

Werken aan een gezonde basis, een gezonde leefstijl en een gezonde omgeving voor alle kinderen en jongeren van Nederland. Zodat ze zich energiek en gezonder voelen in sociaal, fysiek en mentaal opzicht. Twintig gezondheidsfondsen sloegen de handen ineen; zij startten het programma Gezonde Generatie. De fondsen verwachten op de middellange termijn een gezondere bevolking met minder chronisch zieken. En op de lange termijn zelfs een toename van de gezonde levensjaren van Nederlanders. Het doel? De gezondste jeugd van de wereld in 2040. Binnen dit programma is de Maag Lever Darm Stichting actief in de in 2020 opgerichte allianties Gezonde Voeding en Alcoholpreventie. Met de eerste communiceren we ook al naar buiten.

Ongezonde voeding is, na roken, de belangrijkste vermijdbare oorzaak van sterfte en verloren gezonde levensjaren. Het Diabetes Fonds, de Hartstichting, de Maag Lever Darm Stichting en de Nierstichting hebben de handen ineengeslagen en de Alliantie Voeding voor de Gezonde Generatie (AVGG) opgericht. Vanuit deze alliantie maken we ons hard voor een maatschappij waarin gezond eten en drinken de standaard is voor de jeugd. Door de omgeving nú gezonder te maken met een ruim aanbod van gezonde voeding, heeft in 2040 ieder kind in Nederland een gezond voedingspatroon. Het eerste wapenfeit: de Superlijst Gezondheid: een ranglijst die vergelijkt wat acht Nederlandse supermarktketens doen om hun klanten te ondersteunen bij het kiezen voor gezond eten en drinken. Het algemene beeld is dat supermarkten helaas ongezonde keuzes nog veel te weinig ontmoedigen en gezonde keuzes te weinig aanmoedigen.



Microbioom: deze 1,5 kilo wil je juist niet kwijt!

Mensen dragen wel 1,5 kilo aan darmbacteriën met zich mee. Samen vormen ze het microbioom. Het grootste gedeelte hiervan bevindt zich in ons spijsverteringsstelsel, met name in de dikke darm. Daar wonen biljoenen bacteriën van 150 verschillende soorten. Welke bacteriesoorten er in de darm leven, verschilt per persoon. Ons microbioom is daarmee net zo uniek als onze vingerafdruk. In 2020 hebben we een verkenning uitgevoerd over de rol die de Maag Lever Darm Stichting op dit belangrijke thema kan gaan innemen. We bespraken dit aan (online) rondetafels met stakeholders uit het veld. Daaruit

volgden conclusies die we in 2021 gaan uitwerken in nieuwe initiatieven. Vast een voorproefje: wij pakken de regierol op in het samenbrengen van microbioomonderzoek in een microbioomconsortium; een initiatief waarin we met veel verschillende partijen een grote volgende stap willen zetten in landelijk microbioomonderzoek en de toepassingen daarvan.



Spijsverteringsacademie

Helaas heeft door corona ons opleidingsprogramma de Spijsverteringsacademie redelijk stil gelegen. Wel hebben we het kunnen uitbreiden met nieuwe modules, zodat het programma nog beter aansluit bij de vraag vanuit het bedrijfsleven. Vanwege corona is de eerste pilot noodgedwongen stilgelegd. Maar de basis is gelegd en het wordt na de coronaperiode voortgezet. Voor ons vormt de Spijsverteringsacademie een leerzaam instrument over hoe we werkend Nederland meer bij kunnen brengen over de spijsvertering. Met deze kennisoverdracht dragen we bij aan meer bewustwording en daarmee hopelijk aan gezondheidswinst, én aan de fondsenwerving.

Impactroute: op tijd erbij

Helaas kennen veel ziekten hun start in het spijsverteringsstelsel. Dagelijks sterven er mensen aan spijsverteringsziekten. Sommige ziekten hadden voorkomen of genezen kunnen worden wanneer de diagnose eerder was gesteld. Wat wij kunnen doen is de ziekte in de kiem smoren. Door er op tijd bij te zijn. In deze route helpt de MLDS als de grip wegglijpt, of als er snel grip nodig is. Dat maken we mogelijk door onderzoek, voorlichting en met toegankelijke instrumenten voor vroege opsporing. Dat doen we door vroegdiagnostiek mogelijk te maken. Met onderzoeksbudget voor medici, met informatie en hulpmiddelen voor de risicogroepen en patiënten.

Impactdoel: 100% van de mensen met spijsverteringsproblemen heeft in 2030 toegang tot snelle en slimme vroegdiagnostiek. 50% benut deze waar nodig. Daarmee worden ziekten sneller opgespoord en voorkomen we dat levens onherstelbaar beschadigen.

Communicatie & Voorlichting

In 2020 zetten we in op kruisbestuivingen. Zo werkten Fondsenwerving en Communicatie actief samen, waardoor geïntegreerde campagnes konden ontstaan. Daarnaast werden toekenningen en onderzoeksresultaten onder de aandacht van de pers gebracht. En we organiseerden voor veel projecten een boegbeeld, vaak in de vorm van een gesubsidieerd onderzoeker, die we bijvoorbeeld ook inzetten in onze PR-activiteiten.

Kennis & Innovatie

Ook bij deze impactroute nam de Maag Lever Darm Stichting een voortrekkersrol op zich, waarmee we daadwerkelijk invulling konden geven aan de impact. We richtten ons specifiek op vroege opsporing van darmkanker, slokdarmkanker, leververvetting en onbegrepen/verborgen spijsverteringsklachten en -ziekten. Zo financierden we onderzoek op het gebied van vroege opsporing van onder andere IBD, PDS en Darmkanker. Zo brengen we de implementatie van instrumenten om snel een diagnose te kunnen stellen dichterbij. Daarnaast zetten we in op het uitbreiden van het stakeholdernetwerk en partners om ons heen.

Fondsenwerving

Het donateursprogramma heeft op de thema's in deze impactroute, ondanks corona, mooie resultaten behaald. Van onze vaste donateurs hebben we zelfs meer donaties mogen ontvangen dan we hadden voorzien voor 2020. Gelukkig wisten we snel te schakelen op de beperkingen die corona ons oplegde. Voor het eerst maakten we de verdeling tussen werving en behoud.

- › We zetten verschillende thema's in voor het werven van fondsen: darmkanker, slokdarmkanker en leververvetting. We verstuurden twee edities van het allereerste special interest magazine.
- › Om de verbinding met onze donateurs te verstevigen, juist in deze tijd, is er actief telefonisch contact gezocht. Dit werd zeer op prijs gesteld door de donateurs. Ook is eind 2020 een enquête verstuurd naar onze achterban voor een beter inzicht in hun motivatie en wensen.

Right on Time

De MLDS vraagt jaarlijks aan wetenschappers, artsen, onderzoekers en patiëntenorganisaties om projectvoorstellen in te dienen. De projecten die het meeste bijdragen aan de doelstellingen van de betreffende impactroute krijgen vervolgens subsidie. Zo is er ieder jaar een aparte 'call' voor projecten die vroege opsporing mogelijk maken. In 2020 liep dit echter helaas anders. In het voorjaar waren veel onderzoekers opgeslokt door corona. Daardoor is besloten de deadline te verplaatsen en is het niet gelukt de gelden nog in 2020 toe te wijzen. Dit gebeurt in 2021. Gelukkig zijn er voldoende projecten die we konden steunen met onze doelbesteding:

- › In samenwerking met het KWF is een belangrijke case for support toegekend aan de volgende fase van het onderzoek van Gerrit Meijer en Hans Clevers. Zij toonden aan dat een variant van de darmbacterie E. Coli schade in ons DNA, oftewel ons erfelijk materiaal, kan aanrichten en zo tot darmkanker kan leiden.
- › We inventariseerden welke lopende projecten nog behoefte hebben aan een volgende (implementatie)fase. Dit heeft geresulteerd in een versnelling op onbegrepen spijsverteringsklachten (zoals Prikkelbare Darm Syndroom, chronische darmontstekingen en darmkanker), door het ontwikkelen van testen.



Leververvetting

Samen met de Nederlandse Vereniging van Maag-Darm-Leverartsen, de Nederlandse Vereniging voor Hepatologie en de Nederlandse Leverpatiënten Vereniging gingen we het gesprek aan: wat speelt er op het gebied van de lever en op welk vlak is het urgent te gaan handelen? De conclusie: de opkomst van leververvetting. Doel is met name om het bewustzijn hiervan te vergroten. Niet alleen onder het brede publiek, maar juist ook onder zorgverleners. Daarnaast zetten we een onderzoekslijn op om de verschillende fasen en keerpunten van leververvetting beter te snappen, waardoor we ook beter in kunnen grijpen.



Darmkanker

Het bevolkingsonderzoek darmkanker heeft tijdelijk stilgelegen tijdens de eerste coronaperiode. We hebben ons pleidooi voorgezet voor de verlaging van de deelnamegrens aan het bevolkingsonderzoek darmkanker naar vijftig jaar. Op basis van eerdere onderzoeken blijkt dat daarmee meer mensen met darmkanker worden opgespoord. Iedere persoon bij wie we er op tijd bij kunnen zijn telt.

Slokdarmkanker

Op het gebied van slokdarmkanker stond 2020 in het teken van de e-Nose. Als slokdarmkanker in een vroeg stadium kan worden opgespoord, verbetert de kans op genezing tot 50 procent. Via speciale technologie kunnen we de adem ruiken en analyseren op de aanwezigheid van ziekte. Om meer aandacht te vragen voor slokdarmkanker, wijdden we een van de uitgaves van ons donateursmagazine 'In balans' volledig aan deze ziekte.

Impactroute: samen strijden voor een betere kwaliteit van leven

We verbeteren zorgtrajecten en maken wetenschappelijke projecten mogelijk die gericht zijn op een betere kwaliteit van leven van patiënten. Dat doen we niet alleen, maar samen met artsen, onderzoekers, patiënten, hun familie en vrienden, met donateurs en vrijwilligers. In deze route krijgen we samen grip op spijsvertering: we zamelen geld in dat de medische wereld nodig heeft om grip te krijgen, we geven patiënten informatie en wijzen hen de weg in de zorg en we komen op voor mensen die de grip even kwijt zijn.

Impactdoel: Eind 2021 ziet 75% van de mensen met spijsverteringsziekten in de MLDS een medestrijder, ervaart daardoor grip en steun op het eigen unieke ziekteproces en een betere kwaliteit van leven.

Communicatie & Voorlichting

Taboes over spijsverteringsziekten bestaan nog volop in Nederland. Ruim veertig procent van de mensen met een spijsverteringsziekte heeft het gevoel dat er een taboe of stigma rust op hun aandoening, blijkt uit onderzoek. Die taboes en stigma's hebben invloed op het dagelijks leven van de patiënt. Samen met patiëntenorganisaties strijden we hiertegen. We willen dat een normaal gesprek mogelijk wordt. Daarvoor brengen we de achterban in actie en halen we echte verhalen op. Die verspreiden we verder dan ooit; we maken ook gebruik van de communicatiekanalen van patiëntenorganisaties en andere stakeholders.

Kennis & Innovatie

In onze doelbesteding legden we dit jaar de focus op zorgtrajecten, kwaliteit van leven en patiënt empowerment. Hierin bouwden we samenwerkingen op vanuit de driehoek patiënt-medisch veld-maatschappelijke veld. Zo kunnen we samen met patiënten zelf en zorgverleners de kwaliteit van onderzoek verbeteren, projecten opzetten waar patiënten het meeste baat bij hebben en zorgen voor vertaling van onderzoeksresultaten naar de praktijk. Zo bouwden we een keuzehulp voor patiënten met het Prikkelbare Darm Syndroom (PDS). Daarnaast werd een pilot gestart voor het creëren van Kenniscentra voor PDS. Op het gebied van darmontstekingsziekten (IBD) en coeliakie legden we een basis voor dergelijke zinvolle projecten.

Fondsenwerving

De impact van corona was duidelijk voelbaar. Collecte in de oude vorm was bijvoorbeeld niet meer mogelijk. De MLDS was het eerste fonds dat weer aan de deur heeft gecollecteerd, dankzij de introductie van de allereerste kartonnen QR-collectebus. Sindsdien is dit concept door verschillende stichtingen overgenomen. Ook voor de jaarlijkse Zuiderzee Klassieker hebben we een snelle omslag gemaakt en een succesvolle livestream editie gelanceerd. De tegenslagen gaven ons tegelijkertijd een basis voor verdere digitalisering van de collecte en een innovatieve variant voor toekomstige evenementen. Tot slot: onze achterban bleef pal achter MLDS staan en heeft bij gebrek aan landelijke evenementen eigen acties opgezet.



Toiletalliantie

De sluiting van de horeca door corona had nogal een impact op de Toiletalliantie. Daar waar Nederland al kampt met een tekort aan (semi-) openbare toiletten, werd dat nu helemaal nijpend. Mensen konden immers ook geen gebruik meer maken van de opengestelde toiletten van restaurants en cafés. We pasten onze boodschap dus aan: gemeenten, organiseer je toiletbeleid zodat je niet afhankelijk bent van de horeca. Daarnaast trokken mensen er meer op uit en bleek de behoefte aan openbare toiletten in natuurgebieden groot. De media pikten onze boodschap op, wat resulteerde in mooie items in onder meer landelijke televisieprogramma's. Het Toiletsymposium in november was voor het eerst online en mede daardoor succesvoller dan ooit met bijna honderd deelnemers van voornamelijk gemeenten uit het hele land.



Deltaplan Alvleesklierkanker

Het Deltaplan Alvleesklierkanker kwam dit jaar goed op stoom. Samen met de Dutch Pancreatic Cancer Group (DPCG) en het patiëntenplatform Living With Hope werken we aan een betere toekomst voor alvleesklierkankerpatiënten. Met de extra projecttoekenning die we ontvingen van de Vriendenloterij (€505.000) is het Deltaplan Alvleesklierkanker dan ook echt uit de startblokken. Daarnaast heeft MLDS met fondsenwervende activiteiten € 153.520 opgehaald. In 2020 startten diverse onderzoeken, zoals de TIMEPAN-studie naar het beste moment om chemotherapie te starten en de Keuzehulp Alvleesklierkanker die zowel arts als patiënt gaat helpen om samen tot de best passende behandeling te komen. Daarnaast hielpen diverse ambassadeurs ons meer aandacht voor deze ziekte te krijgen. Edwin Evers vertelde over zijn ervaring met zijn moeder en Willem Brethouwer maakte een onvergetelijke vlogreeks, waarmee hij met zijn verhaal vele patiënten, hun naasten en medisch professionals wist te inspireren.





In memoriam

Op 7 februari 2021 is Willem Brethouwer overleden aan de gevolgen van alvlees-klierkanker. Willem was een warm, betrokken, positief en gedreven mens, die tot zijn overlijden betrokken bleef bij het Delta-plan Alvleesklierkanker. We zijn heel dankbaar voor de inspirerende samenwerking en de energie die hij in het deltaplan stak.



Coeliakie

Coeliakie artsen en -onderzoekers slaan samen met de Maag Lever Darm Stichting en de Nederlandse Coeliakie Vereniging de handen ineen. We maken samen belangrijk wetenschappelijk onderzoek mogelijk. We geloven namelijk

dat we steeds beter kunnen begrijpen hoe coeliakie zich ontwikkelt. Met die kennis willen we coeliakie in de toekomst kunnen voorkomen. Om dat voor elkaar te krijgen zetten we fondsenwerving in, waar we de patiëntenachterban van de Coeliakie Vereniging bij betrokken. De eerste successen zijn inmiddels gerealiseerd.



PDS

Voor Prikkelbare Darm Syndroom (PDS) zijn verschillende behandelingen mogelijk. Daarom lanceerden we in december 2020 de Keuzehulp PDS, in samenwerking met de PDS Belangenorganisatie (PDSB), maag-, darm-, leverspecialisten (NVMDL) en keuzehulpontwikkelaar PATIENT+. De keuzehulp werd na de lancering gemiddeld tweeduizend keer per maand ingevuld. Daarnaast werkten huisartsen, diëtisten, apothekers en verpleegkundig specialisten PDS mee. De keuzehulp kan patiënten helpen bij het kiezen van de best passende behandeling, liefst samen met de behandelende arts. Daarnaast startten we een pilot van drie Kenniscentra PDS, zodat in Nederland een netwerk van deze centra kan ontstaan.

IBD

In de driehoek die de MLDS samen met artsen en een patiëntenvereniging vormt, willen we voor patiënten met een chronische darmontsteking (Inflammatory Bowel Disease) het verschil gaan maken op het gebied van vermoeidheid, voeding en gepersonaliseerde behandeling. Om een vliegende start te maken, hebben we een grote investering gedaan om de landelijke infrastructuur van deze onderzoeken neer te zetten. Hiermee maken we beter onderzoek mogelijk dat sneller in praktijk gebracht kan worden. We hopen daarmee onze droom te verwezenlijken om de kwaliteit van leven van IBD-patiënten te verbeteren.

Wanneer dit jaarverslag wordt gepubliceerd, zien we nog een flinke periode voor ons waarin we rekening moeten houden met de gevolgen van corona. We kijken, met dat gegeven in het achterhoofd, uit naar alle moois dat 2021 ons gaat brengen.

Een jaar waarin we onze impactthema's verder versterken, bijvoorbeeld door creatieve fondsenwerving en veelbelovende samenwerkingsverbanden. En, niet te vergeten: ons veertigjarig jubileum in december.

Net als de rest van Nederland (en de wereld) hopen we natuurlijk dat de vaccinaties snel en voorspoedig zullen verlopen. Zodat iedereen zich weer vrij kan bewegen. En zodat onze mooie acties en plannen door kunnen gaan, in ieder geval in het najaar.



Samenwerking

Net zoals het spijsverteringsstelsel zelf één groot samenspel is, richt de MLDS zich nadrukkelijk op samenwerking met stakeholders. Bestaande samenwerkingsverbanden willen we verder uitrollen en waar zinvol nieuwe partnerships aangaan. Onze deelname aan het baanbrekende preventieprogramma van de Samenwerkende GezondheidsFondsen (SGF) 'Gezonde Generatie 2040' is er zo een: een veelbelovende samenwerking, waarin we ons met hart en ziel inzetten om een gezonde jeugd op te laten groeien. Daarbinnen zijn voor ons de Alliantie Voeding en Alliantie Alcoholpreventie natuurlijk heel belangrijk. We verwachten een belangrijke stap te zetten op het gebied van landelijke coördinatie van

inzichten op het gebied van het microbioom. Liefst in samenhang met de landelijke MDL-onderzoekssamenwerkingen op het gebied van PDS, IBD, Coeliakie en leververvetting.

Fondsenwerving

Een ondernemende houding helpt ons innovatieve vormen van fondsenwerving te vinden en ook uit te rollen. Dat is ook nodig om in te blijven spelen op veranderd geefgedrag. Zo richten we ons op impact en het versterken van onze drie routes door themagerichte fondsenwerving. Die verbinden we aan onze impactthema's per route.

Het wordt echt krachtig als samenwerking en fondsenwerving elkaar vinden. Een voorproefje hiervan hebben we al gehad door samen met de Nederlandse Coeliakie Vereniging een fondsenwervende campagne op te bouwen. Ons gezamenlijke doel? Meer wetenschappelijk onderzoek mogelijk maken, zodat coeliakie in de toekomst voorkomen kan worden. En een landelijke onderzoeksopzet realiseren om inzichten te krijgen ter bevordering van een behandeling op maat. We hebben samen een mailing opgezet, tegelijkertijd onze website erop ingericht, afgestemd met het wetenschappelijke veld en beide achterbannen geactiveerd. De actie slaat erg aan en het laat zien wat bundeling van krachten op kan leveren. Dat smaakt naar meer.

40 jaar MLDS

In december 1981 zette Chris Gips de Nederlandse Lever Stichting op, om zo te zorgen voor meer financiering van wetenschappelijk onderzoek. Via een tv-show, een appartement voor getransplanteerde patiënten in Groningen en een uitbreiding naar maag- en darmgerelateerde aandoeningen ontstond uiteindelijk de Maag Lever Darm Stichting. Er is veel gebeurd de afgelopen veertig jaar. Voor onze organisatie, maar zeker ook in het MDL-veld. Chris Gips is overleden, maar we bouwen voort op zijn gedachtegoed. We zullen in 2021 dan ook zeker stilstaan bij ons jubileum. En we kunnen het natuurlijk niet nalaten juist vooruit te kijken, naar de volgende veertig jaar: tijd voor grip op de spijsvertering.

De Maag Lever Darm Stichting is een fondsenwervende organisatie, een zogeheten gezondheidsfonds, en is aangesloten bij Samenwerkende Gezondheidsfondsen (SGF) en Goede Doelen Nederland. De stichting is bij de Kamer van Koophandel ingeschreven onder nummer 41010169 en staat onder leiding van een directeur-bestuurder. Een Raad van Toezicht, bestaande uit zeven leden, vormt het toezicht op de stichting.



De personalia van de Raad van Toezicht van de Maag Lever Darm Stichting zijn opgenomen in [bijlage 2](#).

Vrijwilligers

Jaarlijks zetten ongeveer 12.000 mensen zich geheel belangeloos in voor de Maag Lever Darm Stichting. Van collectant en bureauvrijwilliger tot lid van de Raad van Toezicht of in één van onze Wetenschappelijke Adviesraden of patiëntenpanels. De vrijwilligers ondersteunen verschillende teams en projecten. Ze krijgen eventuele kosten die zij daarbij maken vergoed. Elke vrijwilliger heeft een vast aanspreekpunt binnen de stichting. We vinden het belangrijk om persoonlijk contact met onze vrijwilligers te onderhouden. Zo kunnen we de wederzijdse verwachtingen goed op elkaar afstemmen en maken we direct duidelijk dat hun inzet van grote toegevoegde waarde is voor ons.

In 2020 moesten de jaarlijkse collecte en andere fondsenwervende activiteiten als gevolg van corona in aangepaste vorm georganiseerd of zelfs geannuleerd worden. Een deel van onze vrijwilligers kon daardoor in 2020 niet in actie komen.

Medewerkers

Op 31 december 2020 had de Maag Lever Darm Stichting 34 (in 2019: 29) betaalde medewerkers in dienst (27,6 fte, in 2019: 25,23 fte). Als als relatief kleine organisatie willen we efficiënt werken en resultaatgericht opereren. We stellen dan ook hoge eisen aan professionaliteit en betrokkenheid. Onze medewerkers zijn vol bezieling voor het realiseren van maatschappelijke impact en hebben een passie voor de spijsvertering. Dit is uitdrukkelijk naar voren komen tijdens de energiegesprekken en waarderingsgesprekken die begin 2021 met hen zijn gevoerd. De energiegesprekken waren bedoeld om de impact van de coronacrisis op het welbevinden en de motivatie van de medewerkers in beeld te krijgen. Bovendien is samenwerking, nieuwsgierigheid en innovatiekracht cruciaal gebleken. We stellen ons open, zodat we onze missie kunnen bereiken. Onze kernwaarden laten dat dan ook zien: Ondernemend, Persoonlijk, Eigenwijs, Nieuwsgierig.

Duidelijke doelstellingen, eigenaarschap en persoonlijk leiderschap staan centraal. Onze medewerkers krijgen volop ontplooiingsmogelijkheden in een gezond arbeidsklimaat. Persoonlijke ontwikkeling en talentmanagement krijgen nadrukkelijk aandacht. Zo zorgen we ervoor dat het werk voor iedereen uitdagend blijft en dat de juiste mensen met de juiste kwaliteiten op de juiste plek zitten.

Functiehuis en profielen

De Maag Lever Darm Stichting heeft een generiek functiehuis met drie profielen, waarin we uitgaan van competenties en niet van functies en taken. Dit past bij onze visie en werkwijze. In ons personeelshandboek is een gedragscode opgenomen die past bij onze organisatie en de goede doelensector.

Functiewaardering

We hebben een waarderingscyclus die is ontstaan vanuit de filosofie van ons verhaal en die past bij ons werkmodel. Hierin is veel aandacht voor persoonlijke ontwikkeling in samenhang met teamontwikkeling en de organisatiedoelen. De grootste drijfveer van onze collega's is de bijdrage die zij leveren aan de samenleving. Veel collega's zetten zich dan ook in als vrijwilliger voor de Maag Lever Darm Stichting (bijvoorbeeld als collectant of als vrijwilliger bij events).

Beloning

Daarbij vinden we waarderen en eerlijke beloning belangrijk. Ons waarderingbeleid is transparant. Het is belangrijk voor onze doelstellingen om gemotiveerde en getalenteerde medewerkers aan te trekken en te behouden als ambassadeurs voor onze organisatie. Medewerkers worden beloond via de functiewaarderingssystematiek van Hay Group. We bieden marktconforme salarissen en secundaire arbeidsvoorwaarden. Ons loongebouw bestaat uit elf salarisschalen waarbinnen de functiefamilies en niveaus zijn ingedeeld. Bij de jaarlijkse waarderingscyclus monitoren we dit, zodat we het in balans kunnen houden. Ook hanteren we een personeelshandboek waarin alle arbeidsvoorwaarden en personele regelingen vast zijn gelegd.

Verzuim

Voor verzuimbegeleiding en -preventie werkt de Maag Lever Darm Stichting samen met Rienks Arbodienst. In 2020 bedroeg het ziekteverzuimpercentage 4,37% exclusief zwangerschapsverlof (in 2019: 8,7%). Het gemiddeld aantal keren dat een medewerker zich ziek heeft gemeld in 2020 is 1,05 keer (in 2019: 1,57).

Personeelsbijeenkomst

De Maag Lever Darm Stichting kent geen ondernemingsraad of personeelsvertegenwoordiging. In 2020 organiseerden we vijf keer een (online) personeelsbijeenkomst. Daarin kwamen de aanvoerders en de medewerkers samen. Zij bespraken onder andere de kwartaalcijfers, jaarplannen voor de impactroutes, de corporate communicatiestrategie en de impact van corona op zowel werk als privé.

Efficiency

De Maag Lever Darm Stichting heeft de benodigde kernkwaliteiten in huis en besteedt specialistische taken, zoals juridisch advies, uit. Dit vergroot de slagkracht van de organisatie.

Milieu

We gaan bewust om met het milieu. Reizen met openbaar vervoer wordt gestimuleerd en een fietsenplan is onderdeel van de arbeidsvoorwaarden. Op ons kantoor streven we naar hergebruik van verpakkingsmateriaal, promoten we digitale archivering boven fysieke opslag en proberen we het aantal afdrucken te beperken door een specifiek printbeleid. Bovendien laten we ons jaarverslag niet meer drukken; we publiceren het op onze website. Onze relaties krijgen een digitale mededeling van ons zodra het jaarverslag online staat.

Integriteit

Vanuit onze maatschappelijke rol hechten wij veel waarde aan het vertrouwen dat de samenleving in ons stelt. Hieruit vloeit vanzelfsprekend voort dat de MLDS op een integere wijze uitvoering aan al haar activiteiten wil geven.

Daarom hebben we een gedragscode opgesteld waaraan iedereen zich committeert en die integraal onderdeel uitmaakt van de waarderingscyclus. De gedragscode bestaat uit twee onderdelen: de interne regels en de regels met betrekking tot externe contacten. Daarbij valt te denken aan een veilig en vertrouwd werkklimaat en het omgaan met relatiegeschenken. De gedragscode wordt minimaal een keer per jaar geëvalueerd en indien nodig aangescherpt. Schendingen van regels of normen die binnen de organisatie gelden kunnen worden gemeld bij een aanvoerder, de directeur-bestuurder of de externe vertrouwenspersoon. Dit is uitgewerkt in de Procedure Melding Misstanden. In 2020 zijn geen meldingen van dergelijke schendingen ontvangen.

Klachtenregeling

Zoals opgenomen in onze klachtenregeling registreren we de klachten die ons bereiken en nemen we contact op met iedereen die een klacht indient. Doel is altijd om te zoeken naar een passende oplossing. In 2020 kregen we 90 klachten binnen (in 2019: 31). Het merendeel was naar aanleiding van mailings aan bestaande donateurs, de werving van nieuwe donateurs en andere fondsenwervende activiteiten. De toename ten opzichte van vorig jaar is dan ook voornamelijk te wijten aan het grotere aantal contactmomenten met donateurs. Ook verwachten we dat mensen als gevolg van corona meer tijd en daardoor meer aandacht hadden voor mailings die ze ontvingen.

Directeur-bestuurder

De directeur-bestuurder is belast met de (dagelijkse) besturing van de Maag Lever Darm Stichting en geeft richting aan de organisatie. Ze zorgt voor het adequaat functioneren van de organisatie in het algemeen, heeft het impactgericht werken ingevoerd en staat nauw in contact met stakeholders. Ook wordt onder haar leiding de werving, besteding en het beheer van financiële middelen uitgevoerd en vertegenwoordigt ze de organisatie in de externe omgeving. Samen met het strategisch team stelt ze de meerjarenbeleidsvisie, het jaarplan en de begroting op. Deze wordt ter goedkeuring aan de Raad van Toezicht voorgelegd. Over de uitvoering van het jaarplan wordt periodiek gerapporteerd

aan de Raad van Toezicht. De beloning van de directeur-bestuurder ligt onder het geldende maximum van de Adviesregeling van Goede Doelen Nederland. De directeur-bestuurder van de Maag Lever Darm Stichting is sinds 1 januari 2020 tevens directeur-bestuurder van de stichting Belangen MDL Patiënten.

Raad van Toezicht

De Raad van Toezicht ziet toe op de realisatie van de doelstellingen van de stichting, is werkgever van de directeur-bestuurder, houdt toezicht op de werkzaamheden van de directie en het team van aanvoorders en staat hen met raad terzijde. De wettelijke bevoegdheden van de Raad hebben onder meer betrekking op het goedkeuren van het beleidsplan, de begroting, het jaarverslag en de jaarrekening en belangrijke investeringen. De directie en het team van aanvoorders zijn vervolgens verantwoordelijk voor de realisering van deze zaken. De Raad van Toezicht bestaat uit minimaal vijf en maximaal zeven leden en vergadert tenminste vijfmaal per jaar in aanwezigheid van de directie. In 2020 vergaderde de Raad van Toezicht vijf keer. Ook hielden zij één strategiesessie. Daarnaast heeft de Raad regelmatig formele en informele contacten met de directie en het team van aanvoorders. De Raad van Toezicht kent een Auditcommissie en een Benoemings- en Remuneratiecommissie. Eind 2020 heeft de Raad van Toezicht besloten een Impactcommissie in te stellen om de realisatie van de impactdoelstellingen van de organisatie goed te kunnen monitoren. Deze commissie zal in 2021 van start gaan.

Statutenwijziging

In 2020 zijn de statuten niet gewijzigd. De statuten zijn in overeenstemming met de ANBI-regelgeving, de erkenningsregeling CBF en de Code Goed Bestuur voor Goede Doelen. Tevens sluiten de statuten aan bij de wetgeving over bestuur en toezicht bij stichtingen en verenigingen.

Jaarlijks brengt de Maag Lever Darm Stichting de risico's in kaart en stelt acties op om deze risico's te beheersen.

In december 2019 is een volledig nieuwe risicoanalyse uitgevoerd. Het resultaat was een top negen aan risico's waar we binnen risicobeheersing urgentie aan geven. Begin 2020 brak de coronapandemie uit. Dit bracht geheel nieuwe, niet ingecalculerde risico's met zich mee.

Bij het updaten van de risicoanalyse eind 2020 is de impact van corona op de opbrengsten, doelbesteding en organisatie als hoogste risico opgevoerd, in de verwachting dat dit nog tot ver in 2021 zal doorlopen. Daarnaast zijn de risico's die eind 2019 in kaart zijn gebracht integraal overgenomen in de update. Hiermee komt het totaal aan risico's waar we urgentie aan geven op tien.

De risicobereidheid van de Maag Lever Darm Stichting is in zijn algemeenheid laag. We zijn ons zeer bewust van het feit dat we met het geld dat donateurs en vrijwilligers aan ons toevertrouwen zorgvuldig om moeten gaan. Dat is altijd het uitgangspunt voor ons handelen. Op het gebied van reputatie is de risicobereidheid zeer laag, omdat dit direct invloed kan hebben op onze inkomsten. Datzelfde geldt voor fondsenwerving en wet- en regelgeving. Op het gebied van ICT is de risicobereidheid ook laag. Dit is terug te zien in de uitgangspunten van ons ICT-beleid.

De risico's

1. Negatieve impact van corona op de opbrengsten, doelbesteding en motivatie van medewerkers
2. Goede doelen liggen onder het vergrootglas van de media
3. Onzekerheid over het kansspelbeleid van de overheid
4. Afhankelijkheid van loterijen

5. Veranderend geefgedrag van donateurs
6. Mogelijke reputatieschade via samenwerkingsverbanden
7. Afname aantal collectevrijwilligers
8. Arbeidsmarkt onder spanning
9. Bescherming privacygevoelige gegevens
10. Groei fondsenwervingsbranche

De maatregelen en een nadere omschrijving van de risico's en beheersmaatregelen hebben we opgenomen in [bijlage 1](#).

Extra uitdaging voor 2021: de voortdurende coronacrisis

Op het moment van schrijven heeft de coronacrisis nog steeds een grote impact op onze samenleving. Dit dwingt de Maag Lever Darm Stichting om ook in 2021 haar continuïteit goed te analyseren en de risico's en maatregelen stevig te monitoren. Een overzicht van deze gebieden en onze aanpak tijdens de coronaperiode:

Risico's in opbrengsten

Het belangrijkste risico in termen van continuïteit van de organisatie ligt bij de opbrengsten:

1. Minder of geen collecte opbrengsten
2. Door recessie mogelijk minder giften
3. Minder of geen particuliere acties
4. Waardedaling van het beheerd vermogen door een reagerende beurs

Tegelijkertijd zien we ook een kans in onze positionering: de spijsvertering heeft een grote rol als het gaat om weerstand en weerbaarheid. Het is daarom belangrijk om, ook in tijden van corona, alert te zijn op signalen van spijsverteringsziekten.

Continuïteit

- › De inzet van personeelsleden (inclusief inhuur) verandert door corona niet; we faciliteren thuiswerken volledig. In verband met corona hebben we extra maatregelen getroffen om het thuiswerken op een gezonde, verantwoorde manier mogelijk te maken.
- › We hebben in 2020 geen gebruik hoeven maken van ondersteunende maatregelen van de overheid in het kader van de coronapandemie. De verwachting is dat we hier ook in 2021 geen beroep op hoeven doen.
- › We hebben voldoende liquide middelen om een inkomstendaling voor minimaal een jaar op te vangen.
- › We mogen het betalen van belastingen uitstellen.

Maatregelen

- › Het strategisch team monitort de impact van corona op de organisatie en onze activiteiten. We geven duidelijke kaders mee aan vakteams en impactteams, waarbinnen medewerkers beleid wijzigen of activiteiten opnieuw ontwikkelen.
- › Er is intensief overleg binnen de goede doelenwereld, de gezondheidsfondsen en de samenwonende fondsen in het Huis voor de Gezondheid.
- › We maakten een continuïteitsanalyse met daarin scenariobeschrijvingen voor diverse situaties en de bijbehorende maatregelen. Dit monitoren we maandelijks met het strategisch team en elke twee maanden met de Auditcommissie.

Governance

Onafhankelijk

De Maag Lever Darm Stichting opereert onafhankelijk, zodat we ons werk goed en geloofwaardig kunnen uitvoeren. Om onze onafhankelijkheid te kunnen garanderen en waarborgen:

- › Leggen we in samenwerkingsovereenkomsten onze onafhankelijkheid vast;
- › Is onze gedragscode van toepassing voor alle partners met wie we samenwerken.

Compliance

Het is voor ons van essentieel belang dat belanghebbenden (zoals het Nederlandse publiek en wetenschappers) vertrouwen houden in onze werkwijze en beleidskoers. Om dat vertrouwen te versterken:

- › Werken we in overeenstemming met geldende wet- en regelgeving;
- › Hanteren we de Code Goed Bestuur voor Goede Doelen (de 'Code Wijffels');
- › Volgen we de normen van Goede Doelen Nederland;
- › Leven we de normen na van het Centraal Bureau Fondsenwerving (CBF);
- › Hebben we de fiscale Algemeen Nut Beogende Instellingen (ANBI)- status;
- › Hebben we duidelijke [subsidievoorwaarden](#) voor toekenning van subsidies.

Continuïteit

Op de volgende manier waarborgen we de continuïteit van de Maag Lever Darm Stichting:

- › We voeren een duidelijk beleid op het gebied van inkomstenspreiding, met een goede balans tussen a) het ontwikkelen van nieuwe fondsenwervende activiteiten die aansluiten bij de maatschappelijke ontwikkelingen en b) het optimaliseren van bestaande fondsenwervende activiteiten.
- › We hebben een gezonde continuïteitsreserve, die ons in staat stelt om gedurende één jaar het (deels of volledig) wegvallen van inkomsten op te vangen. Zo kunnen we ondanks het gebrek aan inkomsten toch onze doelstellingen blijven nastreven.
- › Onze organisatie(-omvang) is flexibel.
- › We bewaken de ontwikkeling van baten en lasten.

Reserves

De reserves van de Maag Lever Darm Stichting kunnen worden opgesplitst in twee delen:

- › De continuïteitsreserve houdt de Maag Lever Darm Stichting aan voor dekking van onvoorziene en urgente risico's op korte termijn en om zeker te stellen dat de stichting ook in de toekomst aan haar verplichtingen kan voldoen. De hoogte van de continuïteitsreserve is gebaseerd op de risicoanalyse.
- › De doelbestedingsreserve (ook wel de bestemmingsreserve) is bedoeld voor het realiseren van de doelstellingen van de Maag Lever Darm Stichting; het financieren van onderzoek en impactprojecten en activiteiten. Daarnaast willen we de mogelijkheid houden om te investeren als zich veelbelovende kansen voordoen.



De gekwalificeerde activa bestaan uit liquide middelen, spaartegoeden en in voldoende mate liquide te maken beleggingen.

Deze beleggingen moeten een rendement opleveren dat marktconform is en een risicoprofiel hebben dat in logische relatie staat tot de statutaire doelstellingen.

We beleggen ons vermogen op een verantwoorde manier. We streven naar een redelijk rendement met een minimum aan risico's. Bovendien zijn we 'Social Responsible Investment (SRI) proof', of anders gezegd: we beleggen niet in bedrijven die betrokken zijn bij de tabaks-, alcohol- of fastfoodindustrie. Daarbij beleggen we volgens de uitgangspunten zoals vastgelegd in de UN Global Compact, waardoor we bedrijven uitsluiten die botsen met deze uitgangspunten.

Maatschappelijke impact

We willen ook via onze beleggingen maatschappelijk impact realiseren. Daarom zijn we in 2019 een samenwerking aangegaan met andere gezondheidsfondsen, welzijnsfondsen en zorggerelateerde vermogensfondsen. Samen participeren we in INZET, een seed capital fonds dat zich richt op jonge sociale ondernemingen die zich met e-health, technologie of een andere vernieuwende aanpak inzetten om het leven van zorgbehoevenden (mensen met een beperking, chronische ziekte, ouderen) leefbaarder te maken. In het kader van de samenwerking hebben we een toezegging gedaan om binnen 10 jaar € 350.000 aan kapitaal te verstrekken. In 2020 hebben we een eerste kapitaalinjectie gedaan van €70.000.

We spreiden de risico's van beleggen zoveel mogelijk. Dat doen we door:

- > Het beheer van het eigen vermogen uit te besteden aan een professionele vermogensbeheerder (IBS Asset Management). Daarbij hebben we afspraken vastgelegd over de spreiding van de beleggingen;

- > Ons beleggingsbeleid jaarlijks te evalueren, zowel intern als met de externe vermogensbeheerder. Indien nodig wijzigen we ons beleggingsbeleid. We sloten 2020 af met een positief nettoresultaat van € 133.180 (in 2019: € 516.130);
- > De korte- en middellange termijnmiddelen deels op een bankrekening en deels op een spaarrekening aan te houden. Daardoor hebben we voldoende flexibiliteit;
- > Te kiezen voor een risicomijdende ('conservatieve') manier van beleggen. We beleggen in obligaties, deposito's, spaarrekeningen en garantieproducten. Slechts een klein deel beleggen we in zakelijke waarden (aandelen). Hiervoor geldt dat we een bandbreedte hanteren tussen 10% en 40%, waarbij we het overige deel van de portefeuille beleggen in vastrentende producten.



De Maag Lever Darm Stichting stuurt op een aantal belangrijke financiële parameters.

Resultaat 2020

De Maag Lever Darm Stichting streeft ernaar de inkomsten zoveel mogelijk direct te besteden. In voorgaande jaren hebben we een bestemmingsreserve gevormd, die we nu ook kunnen besteden. Het begrote negatieve resultaat hebben we, ondanks de coronacrisis, omgebogen naar een positief resultaat van € 357.328 (in 2019: €591.537). Dit komt deels doordat opbrengsten uit donaties en nalatenschappen hoger uitkwamen dan begroot en fondsenwervende kosten juist lager dan begroot. Daarnaast hebben we als gevolg van corona minder subsidies voor wetenschappelijk maag- darm- en leveronderzoek kunnen toekennen dan voorzien. Het bleek tijdens de coronacrisis niet mogelijk om voldoende nieuwe projectvoorstellen van onderzoekers te ontvangen en te beoordelen en lopende onderzoeksprojecten liepen door corona vertraging op. Het positieve resultaat voegen we toe aan de bestemmingsreserve. Deze reserve zetten we conform de meerjarenbegroting 2021-2023 de komende jaren deels in.

Kosten en opbrengsten eigen fondsenwerving

Ons beleid is sterk gericht op het zo efficiënt mogelijk werven van fondsen. Dat doen we met name door strakke monitoring van de fondsenwervende activiteiten en door de ontwikkeling van nieuwe activiteiten en samenwerkingen.

CBF-keurmerk

De Maag Lever Darm Stichting heeft de CBF Erkenning gekregen en houdt zich aan de normen die in deze regeling zijn opgenomen. Het CBF vereist dat organisaties direct zichtbaar maken welk percentage van de totale uitgaven zij aan de doelstelling besteden, welk percentage aan fondsenwerving en welk percentage aan beheer en administratie. De Maag Lever Darm Stichting maakt dit in één oogopslag duidelijk via het [CBF-paspoort](#) op onze website.

Het CBF vindt het belangrijk dat het percentage doelbesteding als percentage van de totale lasten over de afgelopen drie jaar gemiddeld minimaal 70% bedraagt. Bij de Maag Lever Darm Stichting is dit percentage 70,7% over 2020 (in 2019: 74,4%). Het gemiddelde percentage over drie jaar is 77,4% (in 2019: 74,9%).



	Begroot 2021
Baten	
Baten van particulieren	6.240.000
Baten van bedrijven	360.000
Baten van loterijorganisaties	1.650.000
Baten andere organisaties zonder winststreven	400.000
Som van de baten	8.650.000
Lasten	
Besteed aan doelstellingen	
Wetenschappelijk Onderzoek	2.185.668
Voorlichting	3.721.707
Zorg	600.000
	6.507.376
Wervingskosten	1.800.478
Kosten beheer en administratie	872.647
Som van de lasten	9.180.500
Saldo voor financiële baten en lasten	-530.500
Saldo financiële baten en lasten	-35.000
Saldo van baten en lasten	-565.500

Risico 1: **Het coronavirus heeft een negatieve impact op opbrengsten en doelbesteding**

De opbrengsten van de Maag Lever Darm Stichting waren in 2020 door de uitbraak van het coronavirus lager dan begroot. Daarnaast was de doelbesteding op wetenschappelijk onderzoek lastiger te realiseren en liepen lopende onderzoeken vertraging op. Voor 2021 ligt het belangrijkste risico in termen van continuïteit van de organisatie bij lagere opbrengsten als gevolg van corona.

Beheersmaatregelen

- › Het Strategisch Team voerde haar wekelijkse overleggen op naar aanvankelijk vier keer per week, later in het jaar twee à drie keer per week. Vak- en projectteams hebben kaders meegekregen waarbinnen activiteiten worden ontwikkeld.
- › Er is intensief overleg binnen de goede doelenwereld, de gezondheidsfondsen en de samenwonende fondsen in het Huis voor de Gezondheid.
- › Het Strategisch Team heeft een continuïteitsanalyse opgesteld met daarin scenariobeschrijvingen en bijbehorende maatregelen. Dit monitoren we maandelijks.
- › In het jaarplan 2021 is een duidelijke ambitie neergelegd voor vernieuwende manieren van fondsenwerving, die (waar mogelijk) naast de traditionele middelen zullen worden ingezet.

Risico 2: **Goede doelen liggen onder het vergrootglas van de media**

Goede doelen worden regelmatig onder de loep genomen door verschillende media.

Beheersmaatregelen

- › We volgen de richtlijnen en regelgeving van Goede Doelen Nederland en het CBF.
- › We antwoorden eerlijk en duidelijk op vragen in overleg met Goede Doelen Nederland en andere fondsen.
- › De PR-medewerker coördineert de woordvoering.
- › We organiseren extra beheersmaatregelen op het aanscherpen van interne procedures.

Risico 3: **Onzekerheid over het kansspelbeleid van de overheid**

Er zijn online gokbedrijven tot de kansspelmarkt toegetreden. Het is onzeker hoeveel van de spelers bij de traditionele kansspelen over zullen stappen op de nieuwkomers en wat dat zal betekenen voor de inkomsten van de goede doelenloterijen en hun beneficianten.

Beheersmaatregelen

- › Via Stichting Loterijacties Volksgezondheid (SLV, voorheen de Stichting Fondsenwervingsacties Volksgezondheid, SFV), Goede Doelen Nederland en Vereniging Samenwerkende Gezondheidsfondsen (SGF) nemen we deel aan een lobby. Deze is geslaagd, maar heeft minder impact op de korte termijn voor goede doelen dan aanvankelijk werd gedacht.
- › In onze meerjarenstrategie 2020-2023 worden fondsenwervende maatregelen omschreven die de afhankelijkheid uit de inkomsten van loterijen moet verminderen.

Risico 4: Afhankelijkheid van loterijen

We zijn afhankelijk van loterijen in een neergaande markt. We hebben een geringe invloed op die opbrengsten.

Beheersmaatregelen

- › We zetten in op andere fondsenwervende kanalen.
- › Relatiemanagement met de belangrijkste stakeholders binnen de loterijen.
- › We zijn en blijven goed op de hoogte van de ontwikkelingen.

Risico 5: Veranderend geefgedrag van donateurs

Het geefgedrag van donateurs verandert. Er zijn meer eenmalige giften en er is meer behoefte aan beleving (wat krijgt de donateur terug voor zijn donatie?) en betrokkenheid. Ook is de groei van de organisatie een risico voor meer bureaucratie, waarbij medewerkers verder van de gever af komen te staan en zo minder goed weten wat er leeft. Gevers geven meer aan lokale organisaties en initiatieven, omdat die concreter en zichtbaarder zijn.

Beheersmaatregelen

- › We leggen de focus op middelen waarbij persoonlijk contact en beleving centraal staat.
- › We zoeken ondersteuning van lokale particuliere acties.
- › In de meerjarenstrategie maken we een verschuiving naar themagerichte communicatie.
- › Werving en behoud doen we via verschillende kanalen en is gericht op het bevestigen van de keuze en het verhogen van de betrokkenheid van de donateur.
- › We communiceren over de status en resultaten van projecten waar donateurs aan bijdragen.
- › Concrete acties noteren we in de meerjarenplannen.

Risico 6: Mogelijke reputatieschade via samenwerkingsverbanden

Bij iedere vorm van fusie of samenwerking kan een risico ontstaan op bijvoorbeeld imagoschade of andersoortige afbreuk.

Beheersmaatregelen

- › We gaan intensief samenwerken met MDL-patiëntenorganisaties en diverse andere partijen. Daarvoor sluiten we (juridisch getoetste) samenwerkingsovereenkomsten af.
- › We werken volgens onze samenwerkingsvisie en ons afwegingskader.

Risico 7: Afname collectevrijwilligers

We merken een afname in het animo voor collectevrijwilligers.

Beheersmaatregelen

- › We hebben meer aandacht voor de werving van vrijwilligers voor particuliere acties.
- › We hebben specifieke focus voor goed functionerende collecteleiders, die ook meer sturing vanuit het bureau kunnen verwachten.
- › We zetten in op werving van collectanten met betrokkenheid op specifieke MDL-thema's en doen dit waar mogelijk in samenwerking met patiëntenorganisaties.
- › We zoeken naar verbinding, bijvoorbeeld in de opzet van de Zuiderzee Klassieker, waarin we juist de samenwerkingen op de diverse ziektebeelden aansluiten met bijvoorbeeld een coeliakie, PDS- of IBD-peloton.
- › Via verbreding van onderwerpen hebben we met een grotere doelgroep een relevante verbinding.
- › Via patiëntenverenigingen proberen we de werving te versterken.
- › Via telemarketing bieden we ook de optie aan om je als vrijwilliger in te zetten voor de Maag Lever Darm Stichting in plaats van geld te doneren.

Risico 8: Arbeidsmarkt onder spanning

De arbeidsmarkt staat onder spanning. Dit kan personeelsverloop stimuleren en maakt de organisatie kwetsbaar, omdat er kennis kan verdwijnen.

Beheersmaatregelen

- › We zorgen voor goede archivering.
- › We hebben een adequaat personeelsbeleid.
- › We werken met een inwerkprogramma op maat.
- › Wanneer iemand vertrekt, zorgen we voor een goed afrondingsgesprek én een warme overdracht.
- › We hebben een nieuw(be)sturingsmodel ontwikkeld en werken projectmatig.
- › We rollen talentontwikkeling verder uit.

Risico 9: Bescherming privacygevoelige gegevens

Er is een risico op ongeoorloofde toegang tot privacygevoelige gegevens door mensen intern.

Beheersmaatregelen

- › Een beperkt aantal personen intern heeft toegang tot databases en mappen op de server.
- › Voor databases houden we een aparte log bij met gegevens over wie welke bewerking uitvoert.
- › We zorgen voor goede beveiliging door middel van wachtwoorden die aan alle beveiligingseisen voldoen.
- › We hebben een speciale procedure voor het aanvragen en verwijderen van accounts.
- › Binnen het Huis voor de Gezondheid hebben we een gezamenlijke Functionaris Gegevensbescherming.
- › We voeren quickscans en audits naar het privacybeleid uit.

- › We scherpen de procedure aan als mensen uit dienst treden.
- › We richten de kantoorinrichting van het Huis voor de Gezondheid in 2020 opnieuw in.
- › We voeren een wachtwoordmanager in.

Risico 10: Groei fondsenwervingsbranche

De fondsenwervingsbranche wordt steeds groter en professioneler. Dit betekent dat steeds vaker steeds meer consumenten langs een toenemend aantal kanalen worden benaderd met het verzoek om een bijdrage. Risico is dat de consument overvraagd wordt en geïrriteerd raakt. Een mogelijke toekomstige bedreiging is ook de ontwikkeling van grensoverschrijdende fondsenwerving.

Beheersmaatregelen

- › Binnen de branche werkt men aan afspraken om overvraging te voorkomen, maar feit is dat de methoden zich steeds sneller ontwikkelen en opvolgen. Niet alle fondsenwervers zijn of voelen zich gebonden aan de branchecodes.
- › We werken met een datagedreven inrichting van fondsenwerving, waarbij efficiëntere, meer gerichte benadering ook zorgt voor minder irritatie.
- › We nemen bureaus mee in ons verhaal waardoor wervingskanalen ook vanuit ambassadeurschap worden ingezet.
- › We zorgen voor een relatiegerichte strategie met onze donateurs.
- › We volgen de ontwikkelingen op de voet.

De dagelijkse leiding van de Maag Lever Darm Stichting is in handen van de directeur-bestuurder. Zij zette de koers in 2020 uit samen met de aanvoerders van de vakteams Kennis & Innovatie, Communicatie & Voorlichting en Fondsenwerving. Sinds april 2021 worden de vakteams niet langer aangestuurd door de aanvoerders, maar zijn zij zelforganiserend.

De aanvoerders zijn verantwoordelijk voor het realiseren van de impactdoelen:

- › Inkomsten en innovaties (op een toekomstbestendige, ondernemende manier inkomstengroei realiseren)
- › Impact en innovaties (op een vernieuwende manier het verschil maken)
- › Organisatieontwikkeling (als smeeroilje de organisatie begeleiden in haar ontwikkeling)

De rol van aanvoerder Communicatie & Voorlichting is daarmee komen te vervallen en er is een aanvoerder Organisatieontwikkeling a.i. aangesteld. De aanvoerders worden ondersteund door de business controller, tevens manager van team Finance (gezamenlijk gedeeld team met het Diabetes Fonds). Samen vormen zij het strategisch team.

Bernique Tool*	directeur-bestuurder
Bianca Schoonbeek	aanvoerder Impact & Innovatie, adjunct-directeur
Arthur Verheijen	aanvoerder Inkomsten & Innovatie
Margot Bouwman	aanvoerder Communicatie & Voorlichting a.i. (tot januari 2021)
Annemarie Kleiterp	aanvoerder Organisatieontwikkeling a.i. (per april 2021)
Franny Plug	business controller

Daarnaast bestendigen de Raad van Toezicht, de Wetenschappelijke Adviesraad, patiëntenpanels en de Maatschappelijke Adviesraad samen de kwaliteit van de organisatie.

* Naast haar functie als directeur-bestuurder heeft Bernique Tool de volgende nevenfuncties:

- › Lid Raad van Toezicht Interstedelijk Studenten Overleg (ISO)
- › Lid Bestuur Huis voor de Gezondheid
- › Vicevoorzitter in het Bestuur van Samenwerkende Gezondheidsfondsen (SGF)
- › Directeur-bestuurder Stichting Belangen MDL Patiënten

Raad van Toezicht

Leden van de Raad van Toezicht van de Maag Lever Darm Stichting worden benoemd voor een termijn van vier jaar. Ze kunnen één keer herbenoemd worden. De Raad van Toezicht bestaat uit zeven personen. Allen zijn vrijwillig lid en ontvangen geen bezoldiging. Indien de leden daar prijs op stellen, ontvangen zij een reiskostenvergoeding. Er is een rooster van aftreden (zie ['benoemingen-overzicht'](#)), waarin we ook vastleggen wanneer over herbenoeming wordt besloten. De Raad van Toezicht werft (middels een profielschets), benoemt en ontslaat de leden van de Raad van Toezicht. De leden moeten beschikken over bestuurlijke kwaliteiten en blijf geven van betrokkenheid bij de Maag Lever Darm Stichting.

In 2020 zijn er twee nieuwe leden benoemd in de Raad van Toezicht. Hiermee heeft de Raad statutair gezien de maximale omvang bereikt. De Raad van Toezicht heeft drie adviserende commissies ingesteld: de Auditcommissie, de Benoemings- en Remuneratiecommissie en de Impactcommissie.

Jhr. Mr. Joris Backer, voorzitter

Datum in functie: 8 juli 2016

Commissie: Lid Benoemings- en Remuneratiecommissie

Werkkring: Zelfstandig adviseur voor organisaties op het grensvlak van publieke en private activiteiten

Nevenfuncties:

- › Lid van de Eerste Kamer der Staten Generaal
- › Voorzitter Raad van Toezicht Stichting Voortgezet Onderwijs Haaglanden
- › Lid bestuur Stichting Luchtmans (Koninklijke Brill N.V.) (tot 11 april 2020)
- › Lid bestuur Stichting Fundatie Notelaers
- › Voorzitter Raad van Commissarissen Dunea N.V.

Dhr. Hans Hendriks, RA

Datum in functie: 17 april 2014

Commissie: Voorzitter Auditcommissie

Werkkring: Zelfstandig accountant in business, financieel adviseur

Nevenfuncties:

- › Voorzitter Raad van Toezicht Vilente
- › Secretaris Stichting Alexander van Heek
- › Penningmeester Stichting Gemeenschapsservice Nijmegen Stad en Land
- › Penningmeester Stichting Indexatiedepot Pensioenregelingen Deloitte

Drs. Pieter Plaisier

Datum in functie: 17 april 2014

Commissie: Lid Auditcommissie

Werkkring: Partner van The Acceleration Group

Nevenfuncties:

- › Member of the Advisory Board van Gradient
- › Board member Reach Another Foundation

Mevr. Tineke Jacobs-van Vliet

Datum in functie: 30 maart 2020

Commissie: Lid Impactcommissie

Werkkring: n.v.t.

Nevenfuncties:

- › Gast spreker bij Hostmanship
- › Gast spreker Hogere Hotelschool Maastricht
- › Coachen van leidinggevenden

Prof. Dr. Arjan Bredenoord

Datum in functie: 1 juli 2019

Werkkring:

- › Maag-, darm- en leverarts bij het Amsterdam UMC, locatie AMC
- › Hoogleraar maag-, darm- en leverarts (in het bijzonder neurogastroenterologie en motiliteit)

Nevenfuncties:

- › Voorzitter bestuur Motiliteitssectie van de Nederlandse Vereniging voor Gastroenterologie
- › Lid Medische Ethische Toetsing Commissie Amsterdam UMC, locatie AMC (sinds 2013)
- › Editor van het tijdschrift Neurogastroenterology and Motility (sinds 2016)
- › Voorzitter Europese Eosinophilic oesophagitis research Network EUREOS (sinds 2017)
- › Adviseur van diverse biotech ondernemingen, farmaceutische bedrijven, contract research organizations (CRO's), investeringsbedrijven en fabrikanten van medische hulpmiddelen.

Mevr. Viola Peulen

Datum in functie: 1 november 2019

Commissie: Voorzitter Benoemings- en Remuneratiecommissie, lid Impactcommissie

Werkkring: Hoofd Corporate Communicatie Radboudumc

Nevenfuncties:

- › Adviseur Radboud Fonds

Mevr. Annemieke Deveer

Datum in functie: 30 maart 2020

Commissie: Lid Auditcommissie

Werkkring: Business consultant en ondernemer Deveer Management & Advies B.V.

Nevenfuncties:

- › Secretaris Raad van Commissarissen Vaessen bouwbedrijf B.V.

bijlage 2: personalia

Naam	Functies & portefeuille	Begin 1e termijn	Begin 2e termijn	Einde zittingstermijn
Dhr. Hans Hendriks RA	Voorzitter AC <i>Financiën</i>	17-4-2014	26-3-2018	26-3-2022
Drs. Pieter Plaisier	Lid AC <i>Commercie</i>	17-4-2014	26-3-2018	26-3-2022
Jhr. Mr. Joris Backer	Voorzitter RvT en BRC <i>Governance / bestuur</i>	8-7-2016	8-7-2020	8-7-2024
Prof. Dr. Arjan Bredenoord	<i>Beroepsveld MDL / wetenschap</i>	1-7-2019		
Mw. Viola Peulen	Voorzitter BRC, lid IC <i>Public affairs / communicatie</i>	1-11-2019		
Mw. Annemieke Deveer	Lid AC <i>Marketing / ondernemerschap</i>	30-03-2020		
Mw. Tineke Jacobs-van Vliet	Lid IC <i>Zorg / management</i>	30-03-2020		

In 2020 is een aantal leden van de Wetenschappelijke Adviesraad afgetreden als gevolg van het aflopen van hun zittingstermijn. We danken hen hartelijk voor hun betrokkenheid en advies.

Ervaringsdeskundigenpanel 2020

Mevr. Nanda Bakker
Dhr. Michiel Brandjes
Mevr. Henriëtte Hardlooper
Dhr. René van Rooij
Mevr. Kirsten Smit-Westerhof
Mevr. Petra Kellerhuis
Mevr. Laurie Rijdsdijk
Mevr. Milou van Belzen
Mevr. Ida Jager
Dhr. Seth Geenen

Maatschappelijke Adviesraad 2020

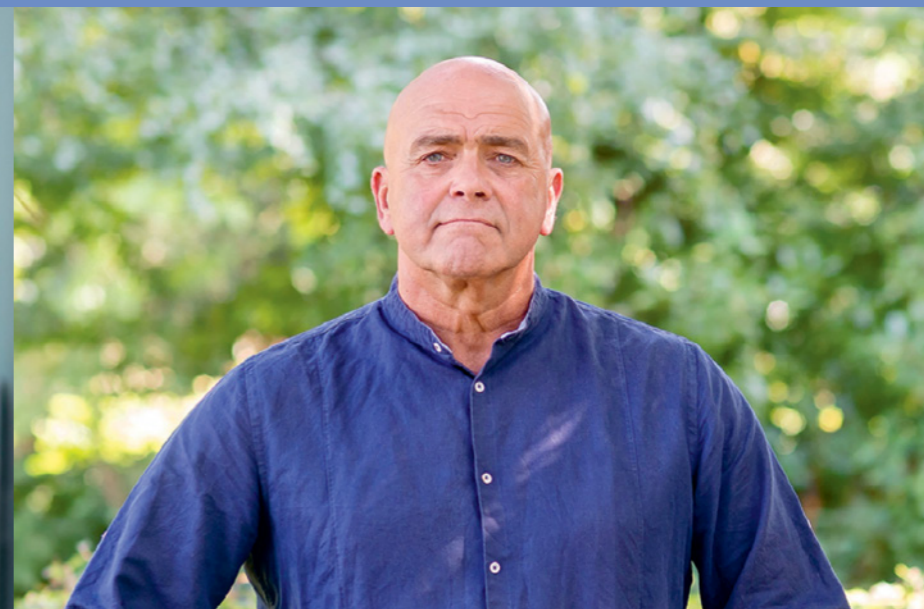
Drs. Nicole Plum, [expert](#)
Mevr. Isabel Sol, [expert](#)
Dr. Annette Berendsen, [expert](#)
Mevr. Carina Verstraete, [verpleegkundig specialist](#)
Drs. Ton van der Vlist, [ervaringsdeskundige](#)
Mevr. Anna Devilee, [ervaringsdeskundige](#)
Dr. Marco Mundt, [MDL-arts](#)

Wetenschappelijke Adviesraad 2020

Prof. Dr. Ulrich Beuers, [Amsterdam UMC, locatie AMC](#)
Dr. Frank Schuren, [TNO](#)
Dr. Edwin Abeln, [TNO](#)
Prof. Dr. Paul Fockens, [Amsterdam UMC, locatie AMC](#)
Dr. Thea van Kemenade, [Radboudumc](#)
Dr. Cyrille Krul, [HU University of Applied Sciences Utrecht](#)
Prof. Dr. Gerrit Meijer, [Amsterdam UMC, locatie VUmc](#)
Prof. Dr. Maikel Peppelenbosch, [Erasmus MC](#)
Prof. Dr. G. Kazemier, [Amsterdam UMC - locatie VUmc](#)
Dr. M. Spaander, [Erasmus Medisch Centrum Rotterdam](#)
Prof. Dr. M. Bruno, [Erasmus Medisch Centrum Rotterdam](#)
Prof. Dr. D. Jonkers, [Maastricht Universitair Medisch Centrum](#)
Prof. Dr. H. Metselaar, [Erasmus Medisch Centrum Rotterdam](#)
Prof. Dr. J. Bergman, [Amsterdam UMC - locatie AMC](#)
Prof. Dr. M. Besselink, [Amsterdam UMC - locatie AMC](#)
Dr. D. Sprengers, [Erasmus Medisch Centrum Rotterdam](#)
Prof. Dr. G. Hospers, [Universitair Medisch Centrum Groningen](#)
Dr. J. Buijsen, [Maastricht Universitair Medisch Centrum](#)
Dr. K. Peeters, [Leids Universitair Medisch Centrum](#)
Dr. A. Farina, [Amsterdam UMC - locatie VUmc](#)
Prof. Dr. L. Vermeulen, [Amsterdam UMC - locatie AMC](#)
Dr. R. Pouw, [Amsterdam UMC - locatie VUmc](#)
Dr. W. Mesker, [Leids Universitair Medisch Centrum](#)
Prof. Dr. R. Shiri-Sverdlov, [Maastricht Universitair Medisch Centrum](#)
Dr. I. van Lijnschoten, [PAMM](#)
Dr. D. van den Broek, [Nederlands Kanker Instituut](#)
Prof. Dr. R. Weersma, [Universitair Medisch Centrum Groningen](#)



jaarrekening 2020



Balans per 31 december 2020

In € na resultaatbestemming	Referentie	2020	2019
Activa			
Immateriële vaste activa	1	279.446	
Materiële vaste activa	2	36.972	65.271
Financiële vaste activa	3	135.578	65.578
Vlottende activa			
- Vorderingen en overlopende activa	4	1.544.731	1.216.442
- Effecten	5	4.801.038	4.690.099
- Liquide middelen	6	5.880.616	5.869.457
Totaal activa		12.678.382	11.906.847
Passiva			
Reserves en fondsen			
- Continuïteitsreserve	7	2.500.000	2.500.000
- Bestemmingsreserves	8	2.487.610	2.130.282
Langlopende schulden	9	2.552.139	3.142.829
Kortlopende schulden	10	5.138.633	4.133.736
Totaal passiva		12.678.382	11.906.847

Staat van baten en lasten over 2020

In €	Referentie	2020	Begroting 2020	2019
Baten				
Baten van particulieren		5.116.992	5.040.000	5.131.203
Baten van bedrijven		234.266	715.000	211.240
Baten van loterijorganisaties		1.966.766	1.750.000	1.838.395
Baten andere organisaties zonder winststreven		94.063	350.000	174.430
Som van de geworven baten		7.412.087	7.855.000	7.355.268
Baten als tegenprestatie voor de levering van producten e/o diensten		-	-	4.054
Overige baten		48.198	-	7.792
Som van de baten	11	7.460.285	7.855.000	7.367.114
Lasten				
Besteed aan doelstellingen				
Wetenschappelijk Onderzoek		1.731.290	1.732.504	2.163.541
Voorlichting		2.786.668	3.461.694	2.819.322
Zorg		654.395	315.000	410.137
	12	5.172.353	5.509.198	5.393.000
Wervingskosten	13	1.432.514	1.631.428	1.258.766
Kosten beheer en administratie	14	555.484	887.000	595.807
Som van de lasten		7.160.351	8.027.625	7.247.572
Saldo voor financiële baten en lasten		299.934	-172.625	119.541
Saldo financiële baten en lasten	15	57.394	-35.000	471.995
Saldo van baten en lasten		357.328	-207.625	591.537

Bestemming saldo baten en lasten 2020

	2020	2019
Mutatie Bestemmingsreserves (2019: en Financiering activa)	357.328	591.537
Resultaat conform Staat van Baten en Lasten	357.328	591.537

Kasstroomoverzicht 2020

In €	2020		2019	
Kasstroom uit operationele activiteiten				
Saldo van baten en lasten		357.328		591.538
Aanpassingen voor				
- Afschrijvingen	36.618		40.721	
		36.618		40.721
Veranderingen in vlottende middelen				
- Vorderingen	-328.289		-103.019	
- Mutatie effecten	-110.939		-446.597	
- Kortlopende schulden (excl. schulden aan banken)	1.004.897		-268.163	
		565.669		-817.779
Langlopende subsidieverplichtingen		-590.690		-943.245
Totaal kasstroom uit operationele activiteiten		368.925		-1.128.765
Kasstroom uit investeringsactiviteiten				
Investeringen (im)materiële vaste activa	-287.765		-43.653	
Desinvesteringen materiële vaste activa	-		-	
Mutatie financiële vaste activa	-70.000		-	
Totaal kasstroom uit investeringsactiviteiten		-357.766		-43.653
Mutatie geldmiddelen		11.159		-1.172.417
Stand geldmiddelen per 1 januari		5.869.457		7.041.874
Stand geldmiddelen per 31 december		5.880.616		5.869.457
Mutatie geldmiddelen		11.159		-1.172.417

Het kasstroomoverzicht is opgesteld volgens de indirecte methode.

Algemene toelichting

Grondslagen voor waardering en resultaatbepaling

Algemeen

Activiteiten

De Maag Lever Darm Stichting is een onafhankelijke stichting, die gevestigd is op het Stationsplein 123, 3818 LE te Amersfoort. De stichting wil maag-, darm- en leverziekten voorkomen en (doen) bestrijden en daarbij de kwaliteit van leven van patiënten verbeteren. De rol die de Maag Lever Darm Stichting hierbij als geen ander inneemt is die van voorlichter, kennisbron en facilitator van wetenschappelijk onderzoek en zorg. Om haar missie te realiseren, werft de Maag Lever Darm Stichting fondsen en werkt zij intensief samen met vrijwilligers, patiëntenorganisaties, zorgprofessionals, onderzoekers, overheden en bedrijfsleven.

De Maag Lever Darm Stichting staat geregistreerd onder nummer 41010169 bij de Kamer van Koophandel.

Algemene grondslagen

De jaarrekening is opgesteld in overeenstemming met Richtlijn 650 Fondsenwervende organisaties. Voor zover niet anders vermeld, worden activa en passiva gewaardeerd tegen nominale waarde.

Als kortlopende vorderingen respectievelijk schulden zijn de bedragen verantwoord die in het eerstvolgende boekjaar zullen worden ontvangen respectievelijk betaald. Activa en verplichtingen worden in het algemeen gewaardeerd tegen de verkrijgings- of vervaardigingsprijs of de actuele waarde. Indien geen specifieke waarderingsgrondslag is vermeld, vindt waardering plaats tegen de verkrijgingsprijs. In de balans en de staat van baten en lasten zijn referenties opgenomen. Met deze referenties wordt verwezen naar de toelichting.

Continuïteit

De jaarrekening is gebaseerd op continuïteitsveronderstelling, die gebaseerd

is op een aantal aspecten. De verwachte inkomsten en bestedingen in 2021, alsmede de liquiditeitsverwachting over 2021 zijn positief en laten geen knelpunten zien. De omvang van de continuïteitsreserve, de beschikbare liquide middelen op balansdatum en een stabiel donateurs bestand zijn toereikend om risico's en tegenvallende inkomsten op te vangen.

Vergelijking met voorgaand jaar

De gehanteerde grondslagen van waardering en resultaatbepaling zijn ongewijzigd ten opzichte van het voorgaand jaar.

Valuta

De jaarrekening is opgesteld in euro's, de functionele valuta van de stichting.

Groepsmaatschappijen

Stichting Belangen MDL-Patiënten betreft een groepsmaatschappij en heeft dezelfde raad van toezicht als de Maag Lever Darm Stichting. Echter blijft deze stichting buiten de consolidatie, gezien die van te verwaarlozen betekenis is voor het geheel. Er is een afzonderlijke jaarrekening beschikbaar.

Schattingen

Bij toepassing van de grondslagen en regels voor het opstellen van de jaarrekening vormt de leiding van de Maag Lever Darm Stichting zich verschillende oordelen en schattingen die essentieel kunnen zijn voor de in de jaarrekening opgenomen bedragen. Indien het noodzakelijk is voor het geven van het in artikel 2:362 lid 1 BW vereiste inzicht, is de aard van deze oordelen en schattingen inclusief de bijbehorende veronderstellingen opgenomen bij de toelichting op de desbetreffende jaarrekeningposten.

Corona pandemie

De in 2020 uitgebroken wereldwijde Corona-crisis raakt de hele samenleving en dus ook de Maag Lever Darm Stichting. Gedurende het jaar zijn continuïteits- en liquiditeitsanalyses uitgevoerd. Hierbij is een inschatting gemaakt van de

gevolgen van deze pandemie op onze organisatie. Hierbij kan gedacht worden aan onder andere de gevolgen voor de inkomsten en de activiteiten. De crisis beperkt een deel van de mogelijkheden van de Maag Lever Darm Stichting om gelden te werven, in het bijzonder geldt dat voor huis-aan-huis werving van donateurs, werving van vrijwilligers voor de collecte en de organisatie van acties en evenementen. De omvang van het effect hangt samen met de duur van de maatregelen genomen door de overheid en is derhalve onzeker. Dat geldt ook voor de geefbereidheid van donateurs. De doorlooptijd van onderzoeken waaraan Maag Lever Darm Stichting bijdraagt of wenst bij te dragen kan ook beïnvloed worden door de huidige situatie. Hierdoor kunnen de kosten van deze onderzoeken op termijn toenemen. Ook bestaat de mogelijkheid dat de Maag Lever Darm Stichting bepaalde subsidies pas op een later moment zal verstrekken. De uitkomsten van uitgevoerde scenario-analyses waarbij met deze effecten rekening wordt gehouden passen vooralsnog binnen de financiële uitgangspositie zoals blijkt uit de jaarrekening 2020, waaronder de omvang van de beschikbare reserves en de liquide middelen. Uiteraard vraagt de situatie voortdurende monitoring in het nieuwe boekjaar. Het bestuur is van mening dat de Maag Lever Darm Stichting de huidige corona-crisis kan doorstaan zonder aanvullende extra steun.

Grondslagen voor waardering

Immateriële vaste activa

De immateriële vaste activa worden gewaardeerd tegen verkrijgings- of vervaardigingsprijs onder aftrek van afschrijvingen. Er wordt rekening gehouden met bijzondere waardeverminderingen. Dit is het geval als de boekwaarde van het actief hoger is dan de realiseerbare waarde ervan. De volgende afschrijvingspercentages van de verkrijgingsprijs worden gehanteerd:

- > Automatisering: 20%

Materiële vaste activa

Materiële vaste activa worden gewaardeerd tegen de verkrijgingswaarde

verminderd met de cumulatieve afschrijvingen en indien van toepassing met bijzondere waardeverminderingen.

De afschrijvingen worden gebaseerd op de verwachte toekomstige gebruiksduur en worden berekend op basis van een vast percentage van de verkrijgingsprijs, rekening houdend met een eventuele residuwaarde. Er wordt afgeschreven vanaf het moment van ingebruikneming. De volgende afschrijvingspercentages van de aanschafwaarde worden gehanteerd:

- > Kantoorinventaris 20,0% per jaar;
- > Automatisering 33,3% per jaar.

Financiële vaste activa

De onder financiële vaste activa opgenomen overige vorderingen omvatten verstrekte leningen en overige vorderingen. Deze vorderingen worden initieel gewaardeerd tegen reële waarde. Vervolgens worden deze leningen gewaardeerd tegen de geamortiseerde kostprijs. Bijzondere waardeverminderingen worden in mindering gebracht op de staat van baten en lasten. Participaties waarop geen invloed van betekenis kan worden uitgeoefend, worden gewaardeerd tegen verkrijgingsprijs. Als resultaat wordt in aanmerking genomen de in het verslagjaar ontvangen resultaatuitkeringen. In geval van een structurele waardevermindering zal de afwaardering van de participatie worden verantwoord, waarbij de afwaardering ten laste van het resultaat wordt gebracht als doelbesteding omdat MLDS participeert in organisaties die maatschappelijk relevante impact willen realiseren.

Bijzondere waardevermindering vaste activa

De stichting beoordeelt op iedere balansdatum of er aanwijzingen zijn dat een vast actief aan een bijzondere waardevermindering onderhevig kan zijn. Indien dergelijke indicaties aanwezig zijn, wordt de realiseerbare waarde van het actief vastgesteld.

Indien het niet mogelijk is de realiseerbare waarde voor het individuele actief te bepalen, wordt de realiseerbare waarde bepaald van de kasstroom genererende eenheid waartoe het actief behoort. Van een bijzondere waardevermindering

is sprake als de boekwaarde van een actief hoger is dan de realiseerbare waarde; de realiseerbare waarde is de hoogste van de opbrengstwaarde en de bedrijfswaarde.

Een bijzonder waardevermindingsverlies wordt direct als een last verwerkt in de staat van baten en lasten. Indien wordt vastgesteld dat een bijzondere waardevermindering die in het verleden verantwoord is, niet meer bestaat of is afgenomen, dan wordt de toegenomen boekwaarde van de desbetreffende activa niet hoger gesteld dan de boekwaarde die bepaald zou zijn indien er geen bijzondere waardevermindering voor het actief zou zijn verantwoord. Het bedrag van de teruggenomen bijzondere waardevermindering wordt ten gunste van het resultaat gebracht.

Effecten

Effecten worden bij de eerste verwerking gewaardeerd tegen de reële waarde en zijn voor waardering na de eerste verwerking onder te verdelen in effecten die onderdeel zijn van de handelsportefeuille en effecten die geen onderdeel zijn van de handelsportefeuille, zijnde eigenvermogensinstrumenten of obligaties. Effecten die onderdeel zijn van de handelsportefeuille worden, na de eerste verwerking, gewaardeerd tegen reële waarde. Waardeveranderingen worden rechtstreeks in de staat van baten en lasten verwerkt.

Gekochte, rentedragende obligaties die geen onderdeel zijn van de handelsportefeuille worden gewaardeerd tegen de geamortiseerde kostprijs. Indien de reële waarde van een dergelijk individueel effect onder de (geamortiseerde) kostprijs komt, wordt de waardevermindering direct verwerkt ten laste van de staat van baten en lasten. Voor rentedragende effecten vindt verwerking van de rentebaten plaats tegen de effectieve-rentemethode.

Transactiekosten die zijn toe te rekenen aan effecten die na eerste verwerking worden gewaardeerd tegen reële waarde met verwerking van de waardeveranderingen via de staat van baten en lasten worden rechtstreeks in de staat van baten en lasten verwerkt.

Transactiekosten die zijn toe te rekenen aan effecten die na de eerste

verwerking worden gewaardeerd tegen reële waarde met verwerking van de waardeveranderingen via het eigen vermogen worden in de eerste waardering verwerkt. Bij verkoop van de effecten aan een derde worden de transactiekosten in de staat van baten en lasten verwerkt. Sommige transactiekosten zijn toe te rekenen aan effecten die na eerste verwerking worden gewaardeerd tegen de geamortiseerde kostprijs. Die transactiekosten worden verwerkt in de eerste waardering.

Effecten als onderdeel van de vlottende activa zijn op korte termijn verhandelbaar. De eventueel in de effectenportefeuille aanwezige vreemde valuta worden gewaardeerd tegen de slotkoers van het boekjaar.

Vorderingen

Vorderingen worden bij de eerste verwerking gewaardeerd tegen de reële waarde van de tegenprestatie. Vorderingen worden na eerste verwerking gewaardeerd tegen de geamortiseerde kostprijs. De voorzieningen worden bepaald op basis van een individuele beoordeling van de inbaarheid van de vorderingen en worden in mindering gebracht op de geamortiseerde kostprijs van de vordering.

Liquide middelen

De liquide middelen worden tegen nominale waarde opgenomen en staan, voor zover niet anders vermeld, ter vrije beschikking.

Reserves en Fondsen

Het eigen vermogen van de Maag Lever Darm Stichting is opgebouwd volgens het reglement van het CBF-keurmerk. Het CBF-keurmerk schrijft voor dat eigen vermogen kan worden aangewend in overeenstemming met de doelstellingen en dat de middelen wenselijk zijn voor de continuïteit van de doelstellingen. Met betrekking tot het eigen vermogen van de Maag Lever Darm Stichting wordt onderscheid gemaakt tussen bestemde reserves (op basis van een besluit van Maag Lever Darm Stichting gevormd) en bestemde fondsen (door derden bepaald).

Projectverplichtingen

Projectverplichtingen worden verantwoord in het jaar waarin de (meerjaren) toezegging door de MLDS heeft plaatsgevonden, ongeacht het jaar waarin de feitelijke betaling van de projectverplichting plaatsvindt. In de jaarrekening worden de projectverplichtingen verantwoord in een langlopend deel (verwachte betaling > 1 jaar) en een kortlopend deel (verwachte betaling < 1 jaar).

Schulden

Schulden worden bij de eerste verwerking gewaardeerd tegen de reële waarde. Transactiekosten die direct zijn toe te rekenen aan de verwerving van de schulden worden in de waardering bij de eerste verwerking opgenomen. Schulden worden na de eerste verwerking gewaardeerd tegen de geamortiseerde kostprijs.

Pensioenen

De Maag Lever Darm Stichting heeft de pensioenregeling van haar medewerkers ondergebracht bij Centraal Beheer. Dit is een beschikbare premieregeling gebaseerd op middelloon. Het contract voorziet in een gegarandeerd rendement van 4%. Op de Nederlandse pensioenregelingen zijn de bepalingen van de Nederlandse Pensioenwet van toepassing en worden verplichte, contractuele of vrijwillige premies aan pensioenfondsen en/of verzekeringsmaatschappijen betaald door de Maag Lever Darm Stichting. De premies worden verantwoord als personeelskosten zodra deze verschuldigd zijn.

Grondslagen voor bepaling van het saldo van baten en lasten

Algemeen

Het saldo van baten en lasten wordt bepaald als het verschil tussen het totaal der baten en het totaal der lasten. De baten en lasten worden bepaald met inachtneming van de hiervoor vermelde grondslagen voor waardering en

toegerekend aan het verslagjaar waarop zij betrekking hebben. Baten worden slechts opgenomen voor zover zij op de balansdatum zijn gerealiseerd. Lasten, verplichtingen en mogelijke verliezen die hun oorsprong vinden voor het einde van het verslagjaar worden in acht genomen indien zij voor het opmaken van de jaarrekening bekend zijn geworden.

Collecten

Collecten worden verantwoord in het jaar waarin de collecte is gehouden.

Giften

Giften worden verantwoord in het jaar waarin een specifieke actie heeft plaatsgevonden of in het jaar van ontvangst indien er geen specifieke actie heeft plaatsgevonden.

Nalatenschappen

De baten uit nalatenschappen worden verantwoord in het boekjaar waarin de omvang betrouwbaar kan worden vastgesteld. Wanneer dit niet mogelijk is, worden uitbetalingen in de vorm van voorschotten verantwoord in het boekjaar van ontvangst.

De omvang van een bate uit nalatenschap kan betrouwbaar worden vastgesteld als op grond van het stadium waarin de afhandeling zich bevindt, een redelijke schatting van de hoogte van de nalatenschap kan worden gemaakt. Vervolgens wordt deze voor contante waarden vastgesteld op 90% en wordt onroerend goed gewaardeerd op € 1 tot het moment dat de WOZ- of taxatiewaarde bekend is. Zodra die bekend is, wordt het onroerend goed op 50% daarvan gewaardeerd. Het restant van de bate wordt verantwoord bij de financiële afwikkeling van de nalatenschap (ontvangst op de bankrekening).

Vruchtgebruik

De uit nalatenschappen verworven kapitalen waarop derden een vruchtgebruik hebben, worden in de jaarrekening verwerkt. De waarderingmethodiek die door de Maag Lever Darm Stichting wordt gehanteerd, is gestoeld op de berekening

die de belastingdienst hanteert voor de berekening van erf- en schenkbelasting. De vorderingen uit hoofde van deze waardering zijn opgenomen op de balans. De baten worden via de staat van baten en lasten verwerkt.

Aandeel in acties van derden

De bijdragen van loterijen worden verantwoord in het boekjaar waarop de loterijbaten betrekking hebben.

Uitvoeringskosten eigen organisatie

De uitvoeringskosten eigen organisatie zoals de kantoor-, huisvestings- en overige bedrijfskosten worden evenredig verdeeld op basis van de mate van belasting door de medewerkers.

Personeelsbeloningen

Algemeen

Personeelsbeloningen (lonen, sociale lasten, enz.) vormen geen aparte regel in de staat van baten en lasten. Deze kosten zijn opgenomen in andere onderdelen van de staat van baten en lasten, te weten kosten besteed aan doelstellingen, wervingskosten en kosten beheer en administratie. Zie hiervoor ook de Verdeling kosten naar bestemming.

Periodiek betaalbare beloningen

Lonen, salarissen en sociale lasten worden op grond van de arbeidsvoorwaarden verwerkt in de staat van baten en lasten voor zover ze verschuldigd zijn aan werknemers respectievelijk de belastingautoriteit.

Pensioenen

De Maag Lever Darm Stichting heeft alle pensioenregelingen verwerkt volgens de verplichtingenbenadering. De over het verslagjaar verschuldigde premie wordt als last verantwoord.

Financiële instrumenten

Financiële instrumenten omvatten vorderingen onder financiële vaste activa, vlottende activa, liquide middelen en schulden. Alle financiële instrumenten worden bij de eerste opname verwerkt tegen reële waarde, inclusief direct toerekenbare transactiekosten. Na de eerste opname worden financiële instrumenten gewaardeerd tegen verkrijgingsprijs. Maag Lever Darm Stichting kent geen afgeleide financiële instrumenten.

Operationele leasing

Bij de stichting kunnen leasecontracten bestaan waarbij een groot deel van de voor- en nadelen die aan het eigendom verbonden zijn, niet bij de stichting ligt. Deze leasecontracten worden verantwoord als operationele leasing. Verplichtingen uit hoofde van operationele leasing worden, rekening houdend met ontvangen vergoedingen van de lessor, op lineaire basis verwerkt in de staat van baten en lasten over de looptijd van het contract.

Financiële baten en lasten

Rentebaten en rentelasten worden tijdevenredig verwerkt, rekening houdend met de effectieve rentevoet van de betreffende activa en passiva.

Kasstroomoverzicht

Het kasstroomoverzicht is opgesteld volgens de indirecte methode. De geldmiddelen in het kasstroomoverzicht bestaan uit de liquide middelen, met uitzondering van deposito's met een looptijd langer dan drie maanden. Kasstromen in vreemde valuta zijn omgerekend tegen een geschatte gemiddelde koers. Koersverschillen op geldmiddelen worden afzonderlijk in het kasstroomoverzicht getoond. Ontvangsten en uitgaven uit hoofde van interest zijn opgenomen onder de kasstroom uit operationele activiteiten. Transacties waarbij geen instroom of uitstroom van kasmiddelen plaatsvindt, zijn niet in het kasstroomoverzicht opgenomen.

Toelichting op de balans

Activa

1. Immateriële vaste activa

	Immateriële activa	Totaal
Stand per 1 januari 2020		
Verkrijgings- of vervaardigingsprijzen	-	-
Cumulatieve waardeverminderingen en afschrijvingen	-	-
Boekwaarden	-	-
Mutaties		
Investerings	279.446	279.446
Afschrijvingen	-	-
Saldo	279.446	279.446
Stand per 31 december 2020		
Verkrijgings- of vervaardigingsprijzen	279.446	279.446
Cumulatieve waardeverminderingen en afschrijvingen	-	-
Boekwaarden	279.446	279.446
Afschrijvings-percentages	20,0%	

De investeringen hebben betrekking op Salesforce en wordt in 2021 in gebruik genomen.

2. Materiële vaste activa

	Kantoor inventaris	Automatisering	Totaal
Stand per 1 januari 2020			
Verkrijgings- of vervaardigingsprijzen	159.199	145.993	305.195
Cumulatieve waardeverminderingen en afschrijvingen	138.989	100.934	239.923
Boekwaarden	20.210	45.060	65.271
Mutaties			
Investeringen	3.197	5.123	8.320
Afschrijvingen	7.817	28.801	36.618
Saldo	4.620-	23.678-	28.298-
Stand per 31 december 2020			
Verkrijgings- of vervaardigingsprijzen	162.396	151.118	313.514
Cumulatieve waardeverminderingen en afschrijvingen	146.806	129.736	276.542
Boekwaarden	15.590	21.382	36.972
Afschrijvingspercentages	20,0%	33,3%	

De materiële vaste activa bestaan volledig uit bedrijfsmiddelen die noodzakelijk zijn voor de bedrijfsvoering. Onder de investeringen in materiële vaste activa zijn alleen de investeringen opgenomen waarvoor in 2020 geldmiddelen zijn opgeofferd.

3. Financiële vaste activa

	2020	2019
Waarborgsom en bankgarantie		
Stand per 1 januari	65.578	65.578
Afgehoofd	-	-
Stand per 31 december	65.578	65.578
Participatie Coöperatie Inzet		
Stand per 1 januari	-	-
Mutatie	70.000	-
Stand per 31 december	70.000	-
Totaal	135.578	65.578

Waarborgsom (€ 31.578) en Bankgarantie (€ 34.000) betreffen huur gedeelte kantoorpand Argonaut. Waarborgsom en saldo voor bankgarantie zijn gestort. MLDS is een participatie aangegaan als lid in de Coöperatie Inzet UA. De eerste storting in de deelneming heeft in 2020 plaatsgevonden.

4. Vorderingen en overlopende activa

	2020	2019
Debiteuren	137.068	68.734
Vooruitbetaalde kosten	126.133	46.596
Nog te ontvangen bedragen loterijen	508.955	445.777
Nog te ontvangen bedragen nalatenschappen	695.483	580.848
Nog te ontvangen bedragen donateurs	38.565	47.693
Nog te ontvangen bedragen overig	38.527	26.794
Stand per 31 december	1.544.731	1.216.442

De Nalatenschappen kunnen een looptijd van langer dan een jaar hebben. Alle andere vorderingen hebben een looptijd van korter dan een jaar. Een voorziening voor mogelijke oninbaarheid wordt niet nodig geacht.

5. Effecten

De beleggingen bestaan uit:

	2020	2019
Obligaties	3.529.308	2.936.508
Aandelen	1.242.335	1.505.385
Alternatieven	-	214.098
Liquiditeiten	29.395	34.108
Stand per 31 december	4.801.038	4.690.099

De effecten zijn onderdeel van de handelsportefeuille, zijn ter beurse genoteerd en staan ter vrije beschikking van de stichting.

6. Liquide middelen

Banken	2020	2019
Rekening courant	1.582.580	491.480
Bedrijfsspaarrekening	4.298.036	5.377.977
Stand per 31 december	5.880.616	5.869.457

De liquide middelen staan ter vrije beschikking van de stichting.

7. Continuïteitsreserve

	2020	2019
Stand per 1 januari	2.500.000	2.500.000
Mutatie	-	-
Stand per 31 december	2.500.000	2.500.000

De Continuïteitsreserve heeft als doel de voortgang van de werkzaamheden van de Maag Lever Darm Stichting veilig te stellen. De hoogte is gebaseerd op een risicoanalyse en is vastgesteld op € 2.500.000. Voor de continuïteitsreserve geldt, volgens GDN, een maximum van anderhalf maal de jaarlijkse kosten van de werk-organisatie. Verstrekte (project) subsidies en (project) bijdragen, afdrachten, aankopen en verwervingen, uitbesteed werk en communicatiekosten worden volledig meegenomen uitgezonderd dat deel dat wordt toegerekend aan de doelstelling; personeelskosten, huisvestingskosten, kantoor en algemene kosten en afschrijvingen worden volledig meegenomen inclusief het gedeelte dat aan de doelstelling wordt toegerekend.

8. Bestemmingsreserves

Bestemmingsreserve projecten

	2020	2019
Stand per 1 januari	2.028.218	1.439.610
Mutatie resultaat	357.328	588.608
Mutatie reserve financiële activa	65.270	0
Stand per 31 december	2.450.816	2.028.218

De bestemmingsreserve Projecten kan strategisch ingezet worden als zich een bijzondere kans voordoet waar MLDS in wil investeren. De reserve wordt gemuteerd met het exploitatieresultaat dat overblijft na aftrek van dotaties of onttrekkingen aan fondsen of reserves.

Reserve vruchtgebruik

	2020	2019
Stand per 1 januari	36.794	36.794
Mutatie	-	-
Stand per 31 december	36.794	36.794

De baten uit vruchtgebruik worden toegevoegd aan de reserve vruchtgebruik. Dit omdat onduidelijk is wanneer de baten daadwerkelijk ten gunste van de Maag Lever Darm Stichting komen. Deze reserve valt vrij bij beëindiging van het vruchtgebruik.

Reserve financiële activa

	2020	2019
Stand per 1 januari	65.270	62.340
Dotatie / Onttrekking	-65.270	2.930
Stand per 31 december	-	65.270

De reserve financiering activa is opgeheven en toegevoegd aan de bestemmingsreserve projecten.

	2020	2019
Totaal bestemmingsreserves	4.987.610	4.630.282

9. Langlopende schulden

Toegekende, nog niet uitgekeerde subsidies wetenschappelijke projecten.

	2020	2019
Stand per 1 januari	6.563.700	7.675.980
Af:		
In het verslagjaar verrichte betalingen	-2.117.445	-3.199.599
Vrijval wegens afloop / niet doorgaan project	-60.699	-5.186
Bij:		
In het verslagjaar toegezegde subsidies WO	1.554.649	1.690.875
In het verslagjaar toegezegde subsidies Zorg	299.709	356.630
In het verslagjaar toegezegde subsidies Patienten organisaties	20.000	45.000
Beschikbaar	6.259.914	6.563.700
Af:		
Te betalen binnen 1 (één) jaar	-3.707.775	-3.420.871
Stand per 31 december	2.552.139	3.142.829

Subsidieverplichtingen

Subsidies voor (wetenschappelijk) onderzoek worden toegekend aan projecten die in beginsel langer dan één jaar duren. In het jaar van toekenning wordt de gehele verplichting ten laste van de exploitatie gebracht. Op balansniveau worden de verplichtingen gesplitst in korte termijn- en lange termijnschulden. Verplichtingen die maximaal één jaar na balansdatum verschuldigd zijn, worden als een korte termijnschuld opgenomen. Alle overige verplichtingen worden als een langlopende schuld verantwoord.

10. Kortlopende schulden

	2020	2019
Subsidies wetenschappelijke projecten	3.707.775	3.420.871
Crediteuren	688.251	358.182
Te betalen NOW	207.765	-
Deltaplan Alvleesklierkanker	200.433	-
Af te dragen belastingen en premies sociale verzekeringen	153.554	132.846
Vakantiegeld verplichting	57.221	55.159
Vakantiedagen verplichting	84.862	44.819
Nog te betalen kosten overig	38.772	121.859
Totaal kortlopende schulden	5.138.633	4.133.736

Schulden

Schulden worden per balansdatum gewaardeerd tegen de reële waarde. Alle kortlopende schulden hebben een looptijd van korter dan een jaar. De langlopende schulden hebben een looptijd variërend tussen de één en vier jaar.

Niet in de balans opgenomen rechten en verplichtingen

Meerjarige financiële verplichting

De Maag Lever Darm Stichting is een samenwerkingsovereenkomst aangegaan met Wageningen Food & Biobased Research, waarbij er een in-kind bijdrage is toegezegd van € 50.000. Deze overeenkomst liep tot 31 december 2020.

Met de Stichting Loterijacties Volksgezondheid en de vereniging Samenwerkende Gezondheidsfondsen (SGF) is overeengekomen, dat 30% van de loterij opbrengsten wordt besteed aan het project Gezonde Generatie van de SGF.

De huurovereenkomst van onze huisvesting is aangegaan voor de duur van 13 jaar.

Huur kantoorpand

Looptijd < 1 jaar	101.729
Looptijd 1 tot 5 jaar	406.917
Looptijd > 5 jaar	733.299
Totaal	1.241.945

Huurincentive

Maag Lever Darm Stichting is gehuisvest in het Huis voor de Gezondheid (HvdG) aan stationsplein 125 te Amersfoort, samen met vier andere gezondheidsfondsen: Longfonds, Alzheimer Nederland, MIND en Diabetes Fonds. Stichting HvdG heeft als huurder van het pand een huurovereenkomst afgesloten en separaat overeenkomsten opgesteld met de afzonderlijke fondsen. Met ingang van 15 maart 2020 is een nieuwe huurovereenkomst afgesloten met de verhuurder aan het HvdG, met een looptijd tot 15 maart 2033. Het bestuur van de Stichting HvdG wordt gevormd door de bestuurders van de vijf fondsen.

De fondsen zijn in dit kader bij bestuursbesluit een verplichting aangegaan naar elkaar met betrekking tot een mogelijk financieel risico dat kan optreden bij een of meer van de fondsen als gevolg van onvoorziene financiële omstandigheden, waardoor aanleiding kan zijn om een deel van de gehuurde ruimte af te moeten stoten. Dit besluit is genomen ter vervanging van een in de huurovereenkomst op te nemen breakoptie. De maximaal gezamenlijke verplichting bedraagt € 565.000, waarvan het aandeel voor Maag Lever Darm Stichting maximaal € 60.624,50 bedraagt. De fondsen kunnen slechts éénmalig aanspraak maken op een uitkering uit deze gezamenlijke verplichting, zijnde per 1 maart 2028. De hoogte van de betreffende uitkering zal naar rato van het aantal af te stoten vierkante meters worden vastgesteld en kan nimmer meer bedragen dan 50% van het bedrag dat overeenkomt met het sinds het sluiten van de nieuwe huurovereenkomsten geldende aantal vierkante meters. Een en ander is vastgelegd in een onderhavige overeenkomst tussen de fondsen.

Niet verwerkte rechten

Per einde boekjaar is er een fidei-commis de residu op vijf nalatenschappen. Deze nalatenschappen zijn op nihil gewaardeerd. Het genot van deze vruchten wordt in het jaar van ontvangst tot de baten gerekend en verantwoord onder de post legaten en erfstellingen.

Coöperatieve Inzet U.A.

MLDS is een samenwerking aangegaan met andere stichtingen / goede doelen en private ondernemingen met voor MLDS als doel impact te maken op de ontwikkeling van E-Health en Techno startup bedrijven, om op deze wijze de toegankelijkheid van de gezondheidszorg voor patiënten te vereenvoudigen en te vergroten. Deze samenwerking is vormgegeven door een participatie te nemen in Coöperatieve INZET U.A. Om het doel te bewerkstelligen heeft MLDS de toezegging gedaan om in een tijdbestek van maximaal 10 jaar € 350.000 te verstrekken. Ultimo 2020 is voor € 70.000 verstrekt aan kapitaalinjecties in de deelneming, waarmee de resterende verplichting € 280.000 bedraagt.



Toelichting op de Staat van baten en lasten

11. Toelichting op de geworven baten conform RJ650

	Totaal	Particulieren	Bedrijven	Loterijorganisaties	Andere organisaties zonder winststreven
Collecte	177.160	177.160	-	-	-
Donateurs en giften	3.313.212	3.259.149	-	-	54.063
Bijdrage bedrijfsleven	71.468	-	71.468	-	-
Nalatenschappen	1.318.172	1.318.172	-	-	-
FON Deltaplan Alvleesklier Kanker	146.770	11.770	135.000	-	-
Major Donors	211.201	171.201	-	-	40.000
Particuliere acties	83.090	83.090	-	-	-
Zuiderzeeklassieker	102.451	96.451	6.000	-	-
Acties van derden	1.966.766	-	-	1.966.766	-
Vermogens fondsen	21.798	-	21.798	-	-
Totaal 2020	7.412.087	5.116.992	234.266	1.966.766	94.063
Totaal 2019	7.355.268	5.131.203	211.240	1.838.395	174.430
Begroting 2020	7.855.000	5.040.000	715.000	1.750.000	350.000

Collecte

Vanwege coronamaatregelen tijdens de collecteweek heeft de fysieke collecte in beperkte mate doorgang kunnen vinden. Met inachtneming van de anderhalve-meter-maatregel is gecollecteerd met een kartonnen collectebus met QR-code, cash collecte was niet mogelijk. Desondanks heeft de collecte € 177.160 opgebracht en zijn waardevolle ervaringen opgedaan voor het verder uitbouwen van de digitale collecte.

Donaties en giften

In 2020 kwamen de inkomsten uit het donateursprogramma uit op € 3.313.212. Dit is 8% hoger dan de inkomsten uit 2019.

Bijdrage bedrijfsleven

De inkomsten uit samenwerking en giften bedrijven zijn € 128.532 lager dan de begroting. Vanwege de uitbraak van de Covid-19 pandemie is een aantal toezegging van bedrijven bevroren.

Nalatenschappen

In 2020 zijn de inkomsten uit nalatenschappen € 342.591 hoger dan in 2019. Deze stijging wordt voornamelijk veroorzaakt door de oversterfte in 2020 door de corona-epidemie. De Maag Lever Darm Stichting maakt gebruik van Bureau Nalaten van Goede Doelen Nederland voor de administratieve afwikkeling van de ontvangen erfstellingen en/of legaten. Nalatenschappen worden gewaardeerd op basis van een reële inschatting op balansdatum.

Major Donors

Major Donors zijn donateurs die op jaarbasis € 1.000 of meer schenken. De opbrengsten van Major Donors zijn met € 76.071 gestegen ten opzichte van 2019.

Zuiderzeeklassieker

Het is tot op het laatste moment spannend geweest in welke vorm de Zuiderzeeklassieker doorgang zou kunnen vinden vanwege wijzigingen van coronamaatregelen. Uiteindelijk is het een 'anderhalvemeter-variant' geworden met een online-communicatiecentrum. Deze vorm is goed bevallen en zal zeker bij toekomstige events verder worden uitgebouwd. Door deze corona-proof variant is de opbrengst van de Zuiderzeeklassieker € 102.348 lager dan in 2019. Daar staat tegenover dat de kosten door de online-variant zijn gedaald en dat er waardevolle ervaring is opgedaan met online-evenementen. Hierdoor is een aanzienlijke verbetering van de ROI bereikt ten opzichte van 2019.

Acties van derden

Hieronder worden de bijdragen van de Vriendenloterij en de Stichting Loterijacties Volksgezondheid (SLV) verantwoord. De Maag Lever Darm Stichting ontvangt deze bijdragen sinds 1996. De opbrengst uit de loterijen zijn € 128.371 lager dan de opbrengst van 2019. We verwachten dat deze dalende trend zich doorzet.

We hebben dit jaar een extra project toegewezen gekregen vanuit de Vriendenloterij ad. € 505.000 voor het project Deltaplan Alvleesklierkanker, waarvan € 304.567 in 2020 is gerealiseerd.

	2020	2021
Vriendenloterij extra project	304.567	-
VriendenLoterij ongeormerkt loten	425.787	537.603
VriendenLoterij geormerkte loten	794.877	969.152
Lotto & Krasloterij	441.535	353.507
Totaal	1.966.766	1.860.262

Overige baten

Hieronder vallen de opbrengsten uit een aantal kleinere posten.

12. Besteed aan doelstellingen

Algemeen

De directe bestedingen aan de doelstellingen zijn € 600.987 lager dan begroot. Dit wordt veroorzaakt doordat een aantal onderzoeksprojecten beperkt doorgang heeft kunnen vinden vanwege de corona-epidemie. Gedurende het jaar heeft continu monitoring plaatsgevonden op de gevolgen van de epidemie voor de onderzoeksprojecten. Het percentage doelbesteding bedraagt 69,3% (2019 : 73,2%). Het gemiddelde percentage over de afgelopen 3 jaar bedraagt 76,5%, ruim boven de norm van 70% die de erkenningsregeling van het CBF hanteert.

Wetenschappelijk onderzoek

	Realisatie 2020	Begroting 2020	Realisatie 2019
Directe kosten	1.253.890	1.872.100	1.711.329
Doorbelaste uitvoeringskosten	477.400	480.012	452.212
Totaal	1.731.290	2.352.112	2.163.541

Zorg

	Realisatie 2020	Begroting 2020	Realisatie 2019
Directe kosten	654.395	315.000	338.160

Voorlichting

	Realisatie 2020	Begroting 2020	Realisatie 2019
Directe kosten	788.328	1.110.500	968.995
Doorbelaste kosten fondsenwerving t.b.v. voorlichting	822.264	970.000	902.259
Doorbelaste uitvoeringskosten	1.176.076	1.102.520	1.020.044
Totaal	2.786.668	3.183.020	2.891.298

13. Wervingskosten

	Realisatie 2020	Begroting 2020	Realisatie 2019
Directe kosten	942.264	1.170.000	860.492
Doorbelaste uitvoeringskosten	490.251	524.190	398.274
Totaal	1.432.515	1.694.190	1.258.766

Om fondsen te verkrijgen zoekt de Maag Lever Darm Stichting contact met haar gevers door middel van mailingen, telemarketing, de website en haar collecte. Deze middelen worden niet alleen ingezet voor de 'geefvraag' maar zijn ook altijd zeer duidelijk voorlichtend van karakter. Met voorlichtingscampagnes en via sociale media verspreiden we kennis uit onderzoek naar onze doelgroepen, maar ook de campagnes hebben een fondsenwervend en voorlichtend karakter. Omdat de fondsenwervende activiteiten altijd een inhoudelijke boodschap hebben, wordt 50% van de gemaakte directe kosten ten laste gebracht van Voorlichting.

De wervingskosten zijn toegenomen met € 173.749 ten opzichte van 2019. De totale geworven baten zijn € 7.460.285.

In 2020 heeft Maag Lever Darm Stichting een percentage kosten eigen fondsenwerving ten opzichte van de baten eigen fondsenwerving van 19,2% (2019 : 17,0%).

14. Beheer en Administratie

Kosten Beheer en Administratie zijn de kosten die de organisatie maakt in het kader van de interne beheersing en administratievoering en die niet worden toegerekend aan fondsenwerving of de doelstelling. Naast de directe kosten (zoals die van het bestuur en de Raad van Toezicht, de kosten van Planning en Control en verslagleggingskosten) wordt ook een deel van de uitvoeringskosten toegerekend aan Beheer en Administratie. De uitvoeringskosten worden op basis van een reële verdeelsleutel berekend.

Er zijn geen werknemers werkzaam buiten Nederland (over 2020 en 2019: nihil).

15. Saldo financiële baten en lasten

	2020	2019
Ontvangen rente en overige inkomsten	72.935	68.837
Dividend	-	17.720
Gerealiseerde beleggingsresultaten	124.320-	108.356
Ongerealiseerde beleggingsresultaten	204.200	340.195
Totaal	152.815	535.108
Kosten van beleggingen	19.635-	18.978-
Netto beleggingsresultaat	133.180	516.130
Bankkosten	75.785-	44.134-
Saldo Financiële baten en lasten	57.395	471.996

De stijging van de bankkosten wordt voor een groot deel veroorzaakt door een wijziging in de waardering van de effecten.

Overige toelichtingen

Lastenverdeling 2020

Volgens de richtlijnen van het CBF moeten lasten toebedeeld worden aan werving baten, doelstelling en aan Beheer en Administratie. Onderstaand schema geeft deze verdeling weer. Daaronder staan de kengetallen die betrekking hebben op de besteding in 2020. De directe kosten zijn rechtstreeks toegerekend en zichtbaar gemaakt. De personeelskosten, huisvestingskosten, kantoorkosten en afschrijvingskosten zijn via een reële verdeelsleutel als volgt opgenomen.

	2020
Wetenschappelijk onderzoek	17,69%
Voorlichting % Zorg	43,57%
Werving	20,58%
Beheer en Administratie	18,16%

Verdeling naar bestemming

Bestemming	Doelstelling			Wervingskosten		Beheer en administratie	Totaal 2020	Begroting 2020	Totaal 2019
	WO	Zorg	Voorlichting & communicatie	Eigen fondsenwerving	Acties derden				
Bestedingen:									
Subsidies	1.253.890	0	0	0	0	0	1.253.890	1.259.600	1.711.329
Voorlichtingsactiviteiten	0	654.395	788.328	0	0	0	1.442.723	1.460.500	1.072.651
Fondsenwerving	0	0	822.264	822.264	0	0	1.644.528	2.145.000	1.860.969
Acties derden	0	0	0	0	120.000	0	120.000	200.000	136.286
Uitvoeringskosten:									
Personeelskosten									
- salarissen	238.611	0	587.820	245.034	0	277.639	1.349.104	1.390.913	1.132.671
- sociale lasten	44.743	0	110.224	45.947	0	52.061	252.975	287.000	197.387
- pensioenen	12.298	0	30.296	12.629	0	14.309	69.532	55.000	51.563
- overige personeelskosten	68.395	0	168.492	70.236	0	79.582	386.705	374.087	346.047
Huisvestingskosten	31.906	0	78.600	32.765	0	37.124	180.395	171.525	152.570
Kantoorkosten	45.866	0	112.992	47.101	0	53.368	259.328	354.000	246.813
Advieskosten	14.929	0	36.779	15.331	0	17.371	84.411	135.000	218.020
Bedrijfsvoeringskosten	20.651	0	50.873	21.207	0	24.028	116.760	195.000	121.266
Totale kosten	1.731.290	654.395	2.786.668	1.312.515	120.000	555.483	7.160.351	8.027.625	7.247.572

Toelichting berekeningswijze

In de specificatie 'Verdeling kosten naar bestemming' worden de kosten die de Maag Lever Darm Stichting maakt, verdeeld over doelstellingen, wervingskosten en beheer en administratie. De gemaakte kosten zijn in overeenstemming met de voorgeschreven indeling verdeeld over de kostensoorten. Hier zijn de directe kosten, waarvoor een factuur is ontvangen, direct ten laste van de betreffende kostensoort gebracht. De personeelskosten zijn direct toe te schrijven aan de verschillende bestemmingen. De huisvesting-, kantoor-, advies- en algemene kosten worden verdeeld op basis een verdeelsleutel aan de hand van de personeelskosten.

Toelichting Uitvoeringskosten

Het bureau van de Maag Lever Darm Stichting

De activiteiten van de Maag Lever Darm Stichting worden gecoördineerd en uitgevoerd vanuit het bureau in Amersfoort. Op 31 december 2020 had de Maag Lever Darm Stichting 34 (2019: 29) medewerkers in dienst. Dit komt overeen met 27,6 fte's (2019: 22,7 fte). Het gemiddeld aantal fte's in 2020 was 27,3 (2019: 23,3 fte).

Huisvestingskosten

De huisvestingskosten zijn hoger uitgevallen dan de begroting en de realisatie van 2019. Dit wordt veroorzaakt door bemiddelingskosten voor het nieuwe huurcontract.

Kantoorkosten

De kantoorkosten komen in 2020 lager uit dan de begroting en de realisatie van 2019. Dit wordt veroorzaakt doordat kosten binnen het Huis voor de Gezondheid voor ICT-beheer lager zijn uitgevallen dan begroot.

Afschrijvingen

De afschrijvingskosten zijn lager dan begroot vanwege de correctie van een investering binnen het Huis voor de Gezondheid in het voorgaande jaar. Daarnaast is de ingebruikname van het nieuwe CRM-pakket later dan gepland in de begroting.

Beheer en administratie

Dit zijn kosten die de Maag Lever Darm Stichting maakt voor de (interne) beheersing en administratievoering. Tot de kosten van beheer en administratie behoren de algemene indirecte kosten, die van de afdeling Bedrijfsvoering, met uitzondering van de directe inspanningen ten behoeve van de doelstellingen. De personele kosten evenals de kosten voor huisvesting, advisering en algemene kosten zijn verdeeld op basis van een verdeelsleutel gebaseerd op de bruto personeelslasten. De totale lasten van de Maag Lever Darm Stichting bedroegen in 2020 € 7.160.351. Hiervan is een bedrag van € 699.660 besteed aan beheer en administratie: 9,8%.

Bezoldiging directie

Naam	B.M. Tool
Functie	algemeen directeur
Dienstverband	
Aard (looptijd)	2020 onbepaald
Uren	40
Part-time percentage	100
Periode	01-01 / 31-12
Bezoldiging (Eur)	
Jaarinkomen	
Bruto loon/salaris	98.160
Vakantiegeld	7.853
Totaal jaarinkomen	106.013
Belastbare vergoedingen/bijtellings	48
Pensioenlasten werkgeversdeel	7.286
Totaal bezoldiging 2020	113.347
Totaal bezoldiging 2019	107.314

Het jaarinkomen van de directie (in loondienst) blijft met € 106.013 bruto binnen het maximum volgens de GDN Beloningsregeling voor directeuren van goede doelen, bij een BSD score van 400. De functie was ingeschaald in functiegroep G (salaris max. € 112.124). De pensioenlast betreft het werkgeversdeel van de aan het pensioenfonds verschuldigde premie.

De leden van de Raad van Toezicht vervullen hun functie op vrijwillige basis en ontvangen hiervoor geen vergoeding.



Verschillenanalyse

	SVL	Begroot	Verschil
Baten			
- Collecte	177.160	800.000	-622.840
- Bijdrage bedrijfsleven	71.468	200.000	-128.532
- Giften en donaties particulieren	3.313.211	2.820.000	493.211
- Legaten en erfstellingen	1.318.172	1.000.000	318.172
- Acties vrijwilligers	83.090	150.000	-66.910
- Major donors	211.201	370.000	-158.799
- Geormerkte giften	0	50.000	-50.000
- Zuiderzeeklassieker	102.451	300.000	-197.549
- FON Deltaplan AVKK	146.770	300.000	-153.230
- Vermogensfondsen	21.798	25.000	-3.202
- Overige baten	48.198	90.000	-41.802
Baten uit eigen fondsenwerving	5.493.519	6.105.000	-611.481
Baten uit acties van derden	1.662.199	1.750.000	-87.801
Extra project Vriendenloterij	304.567	0	304.567
Som der baten	7.460.285	7.855.000	-394.715
Lasten			
Besteed aan doelstellingen	5.172.353	5.509.198	-336.845
Werving baten			
- Kosten eigen fondsenwerving	1.292.879	1.431.428	138.549
- Kosten acties van derden	120.000	200.000	-80.000
- Kosten van beleggingen	19.635	0	19.635
Beheer en administratie			
- Kosten beheer en administratie	555.484	887.000	-331.516
Som der lasten	7.160.351	8.027.625	-867.275
Saldo voor financiële baten en lasten	299.934	-172.625	472.560
Saldo financiële baten en lasten	57.395	-35.000	92.395
Resultaat voor resultaatbestemming	357.329	-207.625	564.955

De Maag Lever Darm Stichting laat een positief saldo van baten en lasten zien van € 357.328. Er was een negatief saldo van baten en lasten begroot van € 207.625. Het positieve saldo is grotendeels het gevolg van de uitbraak Covid-19 en de aanpassingen die Maag Lever Darm Stichting heeft moeten doen voor haar activiteiten n.a.v. maatregelen van de overheid n.a.v. Covid-19. Vanaf de uitbraak van de pandemie zijn door de Maag Lever Darm Stichting scenario's opgesteld met als doel de gevolgen van de uitbraak in kaart te brengen en hierop te kunnen anticiperen. De deur-aan-deur collecte heeft in beperkte mate doorgang kunnen vinden waarbij we de ontwikkeling van de online collecte hebben versneld.

De uitbraak van de pandemie heeft het belang van gezondheid nog meer op de kaart gezet. We zijn onze donateurs dankbaar voor de grote geefbereidheid. Vanwege de oversterfte door de uitbraak van Covid-19 hebben we meer nalatenschappen mogen ontvangen dan voorgaande jaren. Daartegenover staat dat we voor de Bijdrage bedrijfsleven, Acties vrijwilligers en Zuiderzeeklassieker minder hebben gerealiseerd. Het format voor een 'Eigen kom in actie' is reeds in 2020 ontwikkeld, het event zal plaatsvinden in 2021.

Gedurende het jaar heeft continu monitoring plaatsgevonden op de gevolgen van de epidemie voor de onderzoeksprojecten en de kosten voor eigen fondsenwerving. Een aantal onderzoeksprojecten hebben beperkt doorgang hebben kunnen vinden terwijl in plaats daarvan andere projecten zijn opgestart. Doordat een aantal activiteiten in niet of in gewijzigde vorm heeft plaatsgevonden zijn de kosten voor eigen fondsenwerving lager dan begroot.

De kosten voor beheer en administratie zijn lager dan begroot. Dit wordt veroorzaakt doordat ICT-kosten vanuit het Huis voor de Gezondheid lager uitvallen dan begroot. Daarnaast zijn de afschrijvingskosten lager vanwege de correctie van een investering binnen het Huis voor de Gezondheid en is het nieuwe CRM pakket een half jaar later in gebruik genomen dan gepland.

Opstelling van de jaarrekening

De jaarrekening is opgemaakt d.d. 17 mei 2021 ten kantore van de Maag Lever Darm Stichting op het Stationsplein 123 te Amersfoort.

Vaststelling en goedkeuring

De jaarrekening 2020 is door de Raad van Toezicht goedgekeurd in de vergadering van 17 mei 2021 en diezelfde dag vastgesteld door de directeur.

Ondertekening

Aldus opgemaakt en ondertekend door de directeur-bestuurder en leden van de Raad van Toezicht van de Maag Lever Darm Stichting.
Amersfoort, 17 mei 2021

Mw. B.M. Tool

Directeur-bestuurder

Dhr. mr. J.P. Backer

Voorzitter Raad van Toezicht

Mw. V.M.S. Peulen

Lid Raad van Toezicht

Dhr. J.C.M. Hendriks RA

Vice-voorzitter Raad van Toezicht

Dhr. drs. P.J. Plaisier

Lid Raad van Toezicht

Dhr. prof. dr. A.J. Bredenoord

Lid Raad van Toezicht

Mw. H.M. Jacobs-van Vliet

Lid Raad van Toezicht

Mw. A.M.T.J. Deveer

Lid Raad van Toezicht

Overige gegevens

Controleverklaring

De controleverklaring is opgenomen op pagina 63 en 64.

mazars

Watermanweg 80
Postbus 23123
3001 KC Rotterdam
T: 088 277 13 68
dion.plouvier@mazars.nl

Controleverklaring van de onafhankelijke accountant

Aan de raad van toezicht van Nederlandse Maag Lever Darm Stichting

Verklaring over de in het jaarverslag opgenomen jaarrekening 2020

Ons oordeel

Wij hebben de jaarrekening 2020 van Nederlandse Maag Lever Darm Stichting te Amersfoort gecontroleerd.

Naar ons oordeel geeft de in dit jaarverslag opgenomen jaarrekening een getrouw beeld van de grootte en de samenstelling van de reserves en fondsen van Nederlandse Maag Lever Darm Stichting per 31 december 2020 en van het saldo van baten en lasten over 2020 in overeenstemming met de in Nederland geldende RJ-Richtlijn 650 Fondsenwervende organisaties.

De jaarrekening bestaat uit:

1. de balans per 31 december 2020
2. de staat van baten en lasten over 2020; en
3. de toelichting met een overzicht van de gehanteerde grondslagen voor financiële verslaggeving en andere toelichtingen.

De basis voor ons oordeel

Wij hebben onze controle uitgevoerd volgens het Nederlands recht, waaronder ook de Nederlandse controlestandaarden vallen. Onze verantwoordelijkheden op grond hiervan zijn beschreven in de sectie 'Onze verantwoordelijkheden voor de controle van de jaarrekening'.

Wij zijn onafhankelijk van Nederlandse Maag Lever Darm Stichting zoals vereist de Verordening inzake de onafhankelijkheid van accountants bij assurance-opdrachten (ViO) en andere voor de opdracht relevante onafhankelijkheidsregels in Nederland. Verder hebben wij voldaan aan de Verordening gedrags- en beroepsregels accountants (VGBA).

Mazars N.V. statutair gevestigd te Rotterdam (KvK Rotterdam nr. 24389296)

mazars

Wij vinden dat de door ons verkregen controle-informatie voldoende en geschikt is als basis voor ons oordeel.

Verklaring over de in het jaarverslag opgenomen andere informatie

Naast de jaarrekeningen en onze controleverklaring daarbij, omvat het jaarverslag andere informatie, die bestaat uit het voorwoord raad van toezicht en het bestuursverslag.

Op grond van onderstaande werkzaamheden zijn wij van mening dat de andere informatie:

- met de jaarrekening verenigbaar is en geen materiële afwijkingen bevat.
- alle informatie bevat die op grond van RJ-Richtlijn 650 Fondsenwervende organisaties is vereist.

Wij hebben de andere informatie gelezen en hebben op basis van onze kennis en ons begrip, verkregen vanuit de jaarrekeningcontrole en anderszins, overwogen of de andere informatie materiële afwijkingen bevat. Met onze werkzaamheden hebben wij voldaan aan de vereisten in de Nederlandse Standaard 720. Deze werkzaamheden hebben niet dezelfde diepgang als onze controlewerkzaamheden bij de jaarrekening.

Het bestuur is verantwoordelijk voor het opstellen van de andere informatie, waaronder het bestuursverslag in overeenstemming met RJ-Richtlijn 650 Fondsenwervende organisaties.

Beschrijving van verantwoordelijkheden met betrekking tot de jaarrekening

Verantwoordelijkheden van het bestuur en de raad van toezicht voor de jaarrekening

Het bestuur is verantwoordelijk voor het opmaken en getrouw weergeven van de jaarrekening in overeenstemming met de in Nederland geldende RJ-Richtlijn 650 Fondsenwervende organisaties. In dit kader is het bestuur verantwoordelijk voor een zodanige interne beheersing die het bestuur noodzakelijk acht om het opmaken van de jaarrekening mogelijk te maken zonder afwijkingen van materieel belang als gevolg van fouten of fraude.

mazars

Bij het opmaken van de jaarrekening moet het bestuur afwegen of de stichting in staat is om haar werkzaamheden in continuïteit voort te zetten. Op grond van genoemd verslaggevingsstelsel moet het bestuur de jaarrekening opmaken op basis van de continuïteitsveronderstelling, tenzij het bestuur het voornemen heeft om de stichting te liquideren of de activiteiten te beëindigen of als beëindiging het enige realistische alternatief is. Het bestuur moet gebeurtenissen en omstandigheden waardoor gereede twijfel zou kunnen bestaan of de stichting haar activiteiten in continuïteit kan voortzetten, toelichten in de jaarrekening.

De raad van toezicht is verantwoordelijk voor het uitvoeren van toezicht op het proces van financiële verslaggeving van de stichting.

Onze verantwoordelijkheden voor de controle van de jaarrekening

Onze verantwoordelijkheid is het zodanig plannen en uitvoeren van een controleopdracht dat wij daarmee voldoende en geschikte controle-informatie verkrijgen voor het door ons af te geven oordeel.

Onze controle is uitgevoerd met een hoge mate maar geen absolute mate van zekerheid waardoor het mogelijk is dat wij tijdens onze controle niet alle materiële fouten en fraude ontdekken. Afwijkingen kunnen ontstaan als gevolg van fraude of fouten en zijn materieel indien redelijkerwijs kan worden verwacht dat deze, afzonderlijk of gezamenlijk, van invloed kunnen zijn op de economische beslissingen die gebruikers op basis van deze jaarrekening nemen. De materialiteit beïnvloedt de aard, timing en omvang van onze controlewerkzaamheden en de evaluatie van het effect van onderkende afwijkingen op ons oordeel.

Wij hebben deze accountantscontrole professioneel kritisch uitgevoerd en hebben waar relevant professionele oordeelsvorming toegepast in overeenstemming met de Nederlandse controlestandaarden, ethische voorschriften en de onafhankelijkheidseisen. Onze controle bestond onder andere uit:

- het identificeren en inschatten van de risico's dat de jaarrekening afwijkingen van materieel belang bevat als gevolg van fouten of fraude, het in reactie op deze risico's bepalen en uitvoeren van controlewerkzaamheden en het verkrijgen van controle-informatie die voldoende en geschikt is als basis voor ons oordeel. Bij fraude is het risico dat een afwijking van materieel belang niet ontdekt wordt groter dan bij fouten. Bij fraude kan sprake zijn van samenspanning, valsheid in geschrifte, het opzettelijk nalaten transacties vast te leggen, het opzettelijk verkeerd voorstellen van zaken of het doorbreken van de interne beheersing;

3

mazars

- het verkrijgen van inzicht in de interne beheersing die relevant is voor de controle met als doel controlewerkzaamheden te selecteren die passend zijn in de omstandigheden. Deze werkzaamheden hebben niet als doel om een oordeel uit te spreken over de effectiviteit van de interne beheersing van de stichting;
- het evalueren van de geschiktheid van de gebruikte grondslagen voor financiële verslaggeving en het evalueren van de redelijkheid van schattingen door het bestuur en de toelichtingen die daarover in de jaarrekening staan;
- het vaststellen dat de door het bestuur gehanteerde continuïteitsveronderstelling aanvaardbaar is. Tevens het op basis van de verkregen controle-informatie vaststellen of er gebeurtenissen en omstandigheden zijn waardoor gereede twijfel zou kunnen bestaan of de stichting haar activiteiten in continuïteit kan voortzetten. Als wij concluderen dat er een onzekerheid van materieel belang bestaat, zijn wij verplicht om aandacht in onze controleverklaring te vestigen op de relevante gerelateerde toelichtingen in de jaarrekening. Als de toelichtingen inadequaat zijn, moeten wij onze verklaring aanpassen. Onze conclusies zijn gebaseerd op de controle-informatie die verkregen is tot de datum van onze controleverklaring. Toekomstige gebeurtenissen of omstandigheden kunnen er echter toe leiden dat een stichting haar continuïteit niet langer kan handhaven;
- het evalueren van de presentatie, structuur en inhoud van de jaarrekening en de daarin opgenomen toelichtingen; en
- het evalueren of de jaarrekening een getrouw beeld geeft van de onderliggende transacties en gebeurtenissen.

Wij communiceren met de raad van toezicht onder andere over de geplande reikwijdte en timing van de controle en over de significante bevindingen die uit onze controle naar voren zijn gekomen, waaronder eventuele significante tekortkomingen in de interne beheersing.

Wij bevestigen aan de raad van toezicht dat wij de relevante ethische voorschriften over onafhankelijkheid hebben nageleefd. Wij communiceren ook met de raad van toezicht over alle relaties en andere zaken die redelijkerwijs onze onafhankelijkheid kunnen beïnvloeden en over de daarmee verband houdende maatregelen om onze onafhankelijkheid te waarborgen.

Rotterdam, 17 mei 2021

Mazars N.V.

w.g. drs. D.D. Plouvier RA

4



maag
lever
darm
stich
ting